



**Undersökning om betydande
miljöpåverkan
Detaljplan för Viksjö golfan-
läggning, fastigheten Viksjö
3:488 i Järfälla kommun**

Dnr: Kst 2020/83

Granskningsversion 2021-02-12

Utredare
Patrick Galera Lindblom

Innehåll

SAMMANFATTNING	3
1. INLEDNING	4
1.1. Om undersökning av betydande miljöpåverkan	4
1.2. Om avgränsningssamråd	4
1.3. Metod och upplägg	4
2. OM PLANEN	6
2.1. Syfte och innehåll	6
3. OM PLANOMRÅDETS BEFINTLIGA MARKANVÄNDNING	6
4. PLANERINGSFÖRUTSÄTTNINGAR ENLIGT ÖVERSIKTSPLAN	7
5. GEOGRAFISK AVGRÄNSNING	7
6. UNDERSÖKNING OM BETYDANDE MILJÖPÅVERKAN	9
6.1. Riksintressen	9
6.2. Skyddade områden	10
6.3. Naturvärden	11
6.4. Rekreativvärden	14
6.5. Kulturvärden	15
6.6. Materiella värden	19
6.7. Hälsa och säkerhet	20
6.8. Klimatanpassning	25
6.9. Infrastruktur och service	27
7. SAMLAD BEDÖMNING	29
8. AVGRÄNSNING	29
LITTERATURFÖRTECKNING	32
BILAGA 1 CHECKLISTA FÖR UNDERSÖKNING OM BETYDANDE MILJÖPÅVERKAN	33
Metod 33	
Resultat	34

SAMMANFATTNING

Syftet med detaljplanen är att pröva om marken är lämplig för att bilda två separata fastigheter för bostadsändamål. Planområdet är beläget i Viksjö Golfklubb inom fastigheten Viksjö 3:488.

Detaljplanen antas inte medföra betydande miljöpåverkan och en miljöbedömning enligt 6 kap. 11 § miljöbalken och 4 kap. 34 § plan- och bygglagen (2010:900) är inte nödvändig.

Föreslagen plan består av två olika fastigheter, på 1800 m² respektive 1600 m², med en tillhörande bostadsbyggnad och trädgård. Ingen ny bebyggelse ingår i planförslaget. Placering anses vara lämplig för låg bostadsbebyggelse tack vare närhet till kollektivtrafik, skola och förskola samt en god livsmiljö med låga bullernivåer och god luftkvalité. Området är dock angiven som golfbana samt natur och friluftsliv i Järfälla kommuns översiktsplan och hyser höga kulturvärden.

Det råder en viss risk att marken kan vara förorenad med bekämpningsmedel. På grund av måttliga strålningsnivåer från radon ska exponering för radongas utredas. Medan planområden inte drabbas av översvämningar, är influensområdet i söder kraftigt drabbat. En ytterligare föroreningsbelastning i Veddestabäcken bedöms vara av oväsentlig karaktär med hänsyn till planområdets mindre storlek.

Planområden ligger i ett kulturlandskap präglad av fornlämningar och värdefulla trädmiljöer som berättar om Järfällas historia. Viktiga element i planområden är befintliga bostadsbyggnader och skyddsvärda träd som ska beaktas särskilt i den fortsatta planeringen i syfte att bevara planområdenas kulturhistoriska särdrag. Därför ska kravet på en arkeologisk undersökning samrådats med Länsstyrelsen och behovet av att bevara och reglera eventuella ändringar i befintliga byggnader undersökas särskilt.

1. INLEDNING

1.1. Om undersökning av betydande miljöpåverkan

När en kommun upprättar eller ändrar en detaljplan ska kommunen alltid ta ställning till behovet av att genomföra en strategisk miljöbedömning av planen i enlighet med 3 § i miljöbedömningsförordningen.

Undersökning om betydande miljöpåverkan är den analys som leder fram till ställningstagandet om huruvida planen kan antas medföra betydande miljöpåverkan eller ej. Strategisk miljöbedömning är processen i vilken en miljökonsekvensbeskrivning utarbetas.

Undersökningen innebär att myndigheten eller kommunen ska;

- identifiera omständigheter som talar för eller emot en betydande miljöpåverkan, och
- samråda i frågan om betydande miljöpåverkan med de kommuner, länsstyrelser och andra myndigheter som på grund av sitt särskilda miljöansvar kan antas bli berörda av planen eller programmet, om myndigheten eller kommunen inte redan i identifieringen kommer fram till att en strategisk miljöbedömning ska göras. (6 kap. 6 § MB)

Undersökningen ska generera ett beslutsunderlag, men bidrar samtidigt till kunskap som kan vara användbar i det fortsatta arbetet med planen eller programmet samt med miljöbedömningen i de fall en sådan ska göras.

Denna undersökning har genomförts av kommunens sakkunniga tjänstemän utifrån tillgängligt kunskapsunderlag om platsen och planens påverkan.

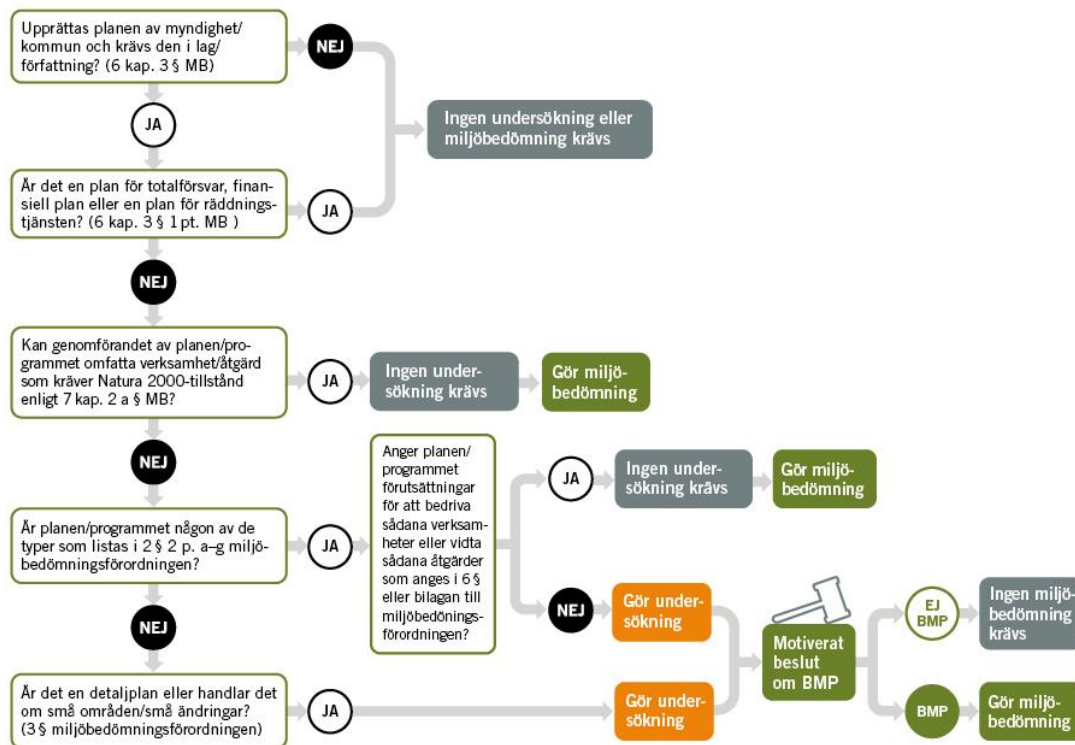
1.2. Om avgränsningssamråd

Avgränsningssamråd ska ske med de kommuner, länsstyrelser och andra myndigheter som på grund av sitt särskilda miljöansvar kan antas bli berörda av planen eller programmet (6 kap. 10 § MB). Syftet med avgränsningssamrådet är att avgöra omfattningen av och detaljeringsgrad i en miljökonsekvensbeskrivning. I syfte att effektivisera processen för den strategiska miljöbedömningen presenteras ett förslag på avgränsning i kapitel 8 i denna rapport. På begäran kan berörda myndigheter samrådas med i ett särskilt möte eller annan lämplig samrådsform.

1.3. Metod och upplägg

I 2-5 §§ miljöbedömningsförordningen finns bestämmelser om vilka planer som ska eller inte ska antas medföra betydande miljöpåverkan samt underlag för att bedöma betydande miljöpåverkan. I 5 § miljöbedömningsförordningen tydliggörs vad undersökningen ska utgå ifrån vid bedömning av om planen eller programmets genomförande kan antas ge upphov till betydande miljöpåverkan.

STRATEGISK MILJÖBEDÖMNING – behöver en undersökning göras?



Figur 1 Process för strategisk miljöbedömning (Naturvårdsverket, 2019)

Följande undersökning har gjorts med stöd av checklisten i bilaga 1 som bygger på 6 kap MB och miljöbedömningsförordningen. Upplägget för dokumentet består av tre delar: *geografisk avgränsning, bedömning och tematisk avgränsning*. Den geografiska avgränsningen fastställer det område som bedöms kunna påverkas direkt eller indirekt av planförslaget. I bedömningen avgörs vilka miljöaspekter som antas medföra en betydande miljöpåverkan. Den tematiska avgränsningen redovisar de miljöaspekter som är mest relevanta för den aktuella planen och som ska ingå i en MKB.

Checklisten i bilaga 1 är ett verktyg som hjälper utredare att följa bedömningskriterierna på ett systematiskt sätt. Medan checklisten ger stöd för utredaren att säkerställa att relevanta aspekter går igenom är texten det som utgör själva huvuddelen av bedömningarna. Bedömningen utgår från den berörda platsens betydelse och sårbarhet samt den påverkan som projektet medför, det vill säga störningens eller ingreppets omfattning. Metodiken tillämpar ingen underliggande beräkningsskala eller kvantitativ bedömningsgrund som ger ett visst utfall.

Vid undersökningen bedöms om någon enskild aspekt eller flera aspekter sammantaget kan leda till att planens genomförande kan antas medföra betydande miljöpåverkan. Andra aspekter som inte antas medföra betydande miljöpåverkan men vars påverkan kan riskera människans hälsa och miljö, måste beaktas i planprocessen och anges som ”väsentliga miljöeffekter”. Kriterierna för bedömning av miljöpåverkan innehåller negativa och positiva aspekter. Det är dock den negativa miljöpåverkan som är utslagsgivande vid kommunens ställningstagande till om en miljöbedömning ska göras eller inte. Osäkerhet om vilken miljöpåverkan planens genomförande kan få, hanteras som en risk för betydande miljöpåverkan. En utförlig redovisning av metoden för tillämpning av checklisten redovisas i bilaga 1.

2. OM PLANEN

2.1. Syfte och innehåll

Syftet med detaljplanen är att avstycka två separata fastigheter för bostadsändamål ur fastigheten Viksjö 3:488. Detaljplanen ska ta hänsyn till innehållet i översiktsplanen samt andra styrande dokument, exempelvis kommunens riktlinjer för dagvatten. Projektet ska också ta hänsyn till kommunens antagna riktlinjer och policys gällande olika tekniska och kulturhistoriska frågor.

3. OM PLANOMRÅDETS BEFINTLIGA MARKANVÄNDNING

Fastigheten Viksjö 3:488 har en areal på 89,2 kvm med, byggnader, angöringsvägar, uppvuxna träd och gräsytor som avses för golf. Föreslaget planområdet omfattar två villor med tillhörande trädgård och omfattar drygt 1800 m² i området i väst (Fjällens gård) och 1600 m² (Skylsta torp) i området i öst. Viksjöbanan anlades år 1969 och omfattar en 18-hålsbana och en 9-hålsbana. Banan erhåller en vattendom för en damm placerad centralt.

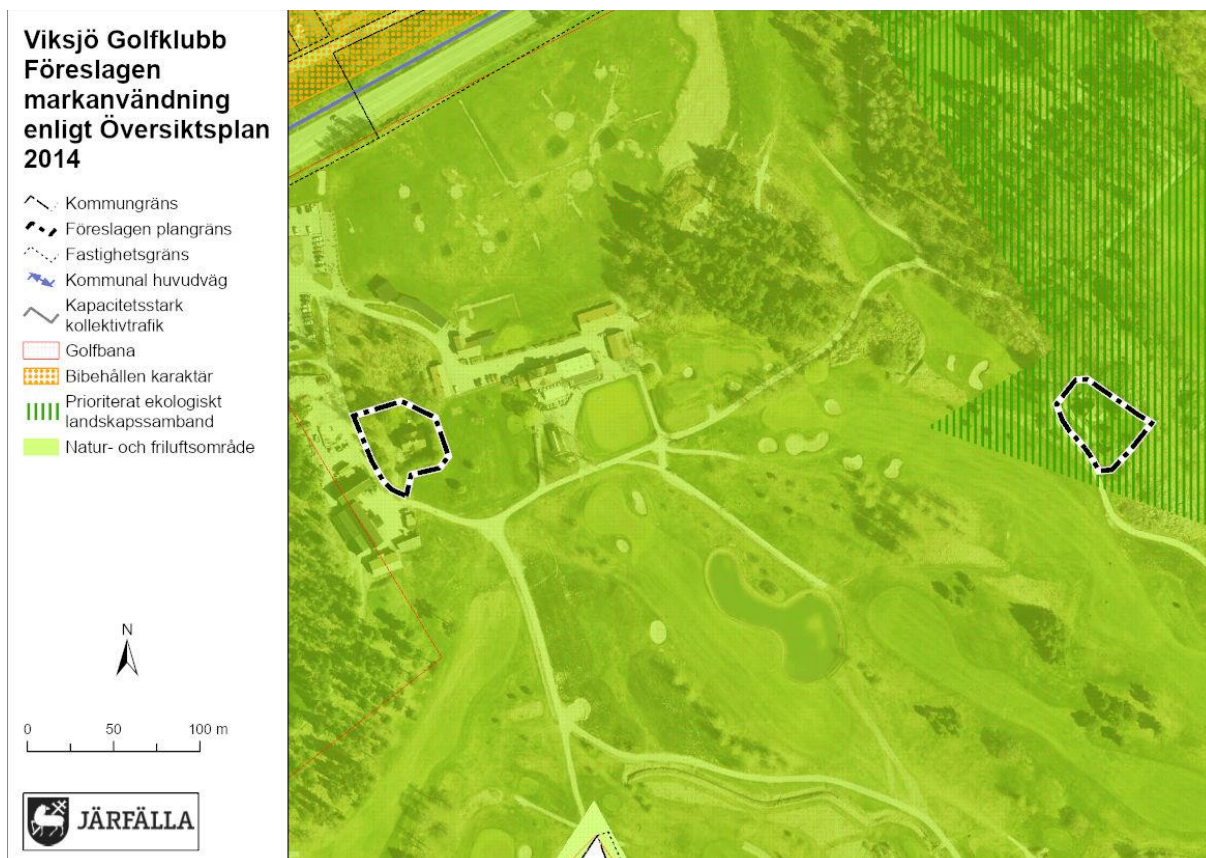


Karta 1 Befintlig markanvändning

Marken inom och utanför föreslagen plangräns är reglerad genom detaljplanen för Viksjö golfbana, fastigheten Viksjö 3:488 i Järfälla kommun, antagen år 1993. Enlig detaljplanen ska existerande bostäderna behållas och tillkommande byggnader eller ändringar utformas med hänsyn till dalgångens kulturhistoriska karaktär och egenart. Spelområdets landskapselement, det vill säga öppna gräsytor, trädgångar, vatten och skogsklädda höjder ska bevaras. Under vintertid är hela området tillgängligt för allmänheten.

4. PLANERINGSFÖRUTSÄTTNINGAR ENLIGT ÖVERSIKTSPLAN

I gällande översiktsplan (ÖP) *Järfälla – nu till 2030* (Järfälla kommun, 2014a) utpekas hela fastigheten som en natur- och friluftsområde vilket innebär att nyckelbiotoper och de prioriterade ekologiska landskapssambandens funktion ska säkras. Vidare utpekas större delen av fastigheten, som omfattar de föreslagna planområdena, som ”golfbana”. Planområdet i öster utmärker sig från att även vara del av ett ekologiskt landskapssamband,



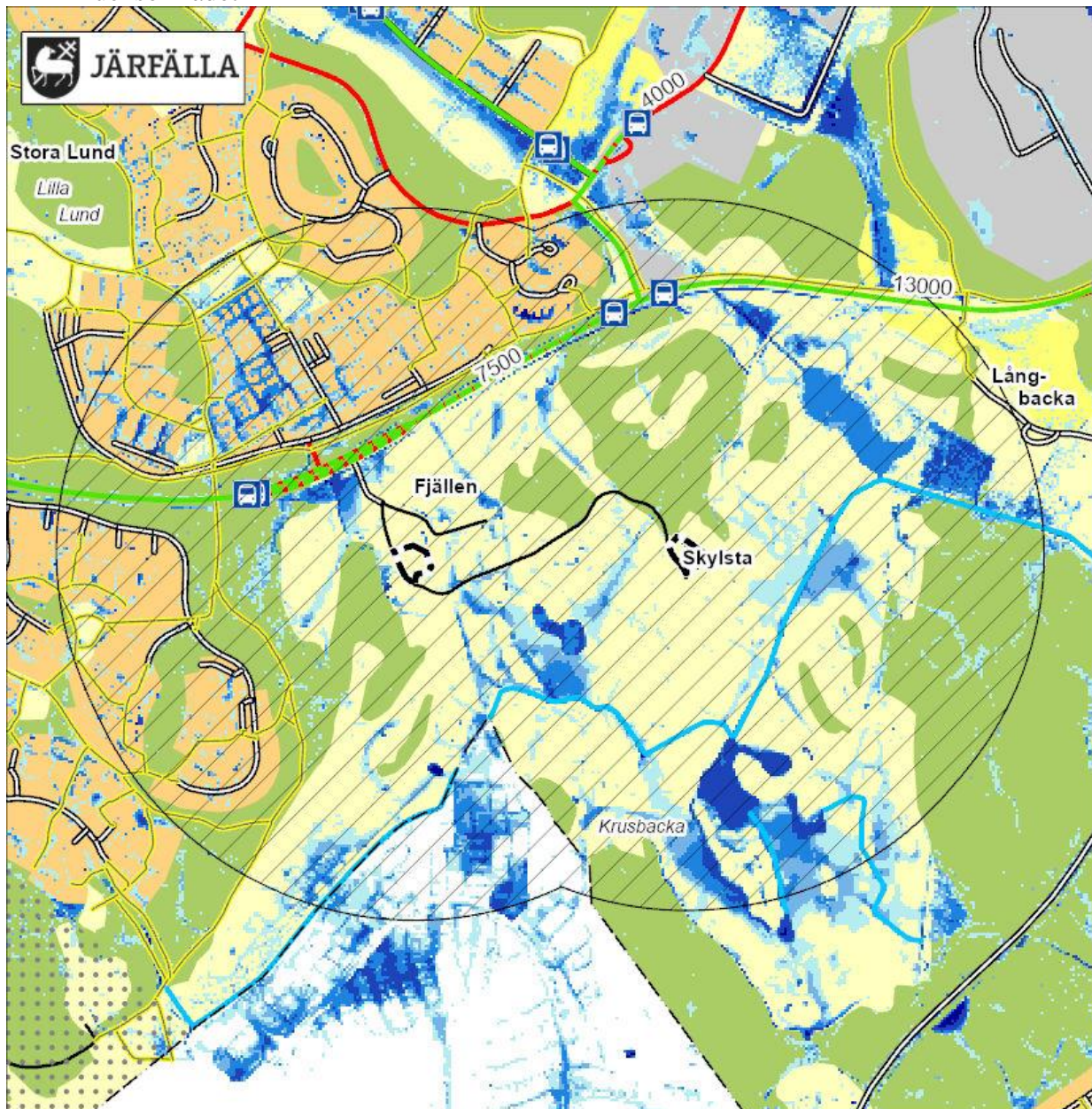
Karta 2 Planeringsförutsättningar enligt översiktsplanen

5. GEOGRAFISK AVGRÄNSNING


Utredningsområdet utgörs av planområdet, som är den faktiska fysiska ytan som upptas av detaljplanen, samt det omkringliggande influensområdet som påverkas direkt och indirekt.


Influensområdet


i

**Viksjö Golfklubb****Utredningsområde**
 Kommungräns

 Föreslagen
plangräns


 Utredningsområde

 Naturreservat


 Busshållplats

 Bussrutt


 Huvudled


 Gata/lokalgata


 Övriga bilvägar


 Cykelbana


 Vatten


 Låg bebyggelse

 Industriområde

 Åker

 Annan öppen mark

 Barr- och blandskog
100årsregn (m)
 0,1 - 0,2

 0,2 - 0,3

 0,3 - 0,5

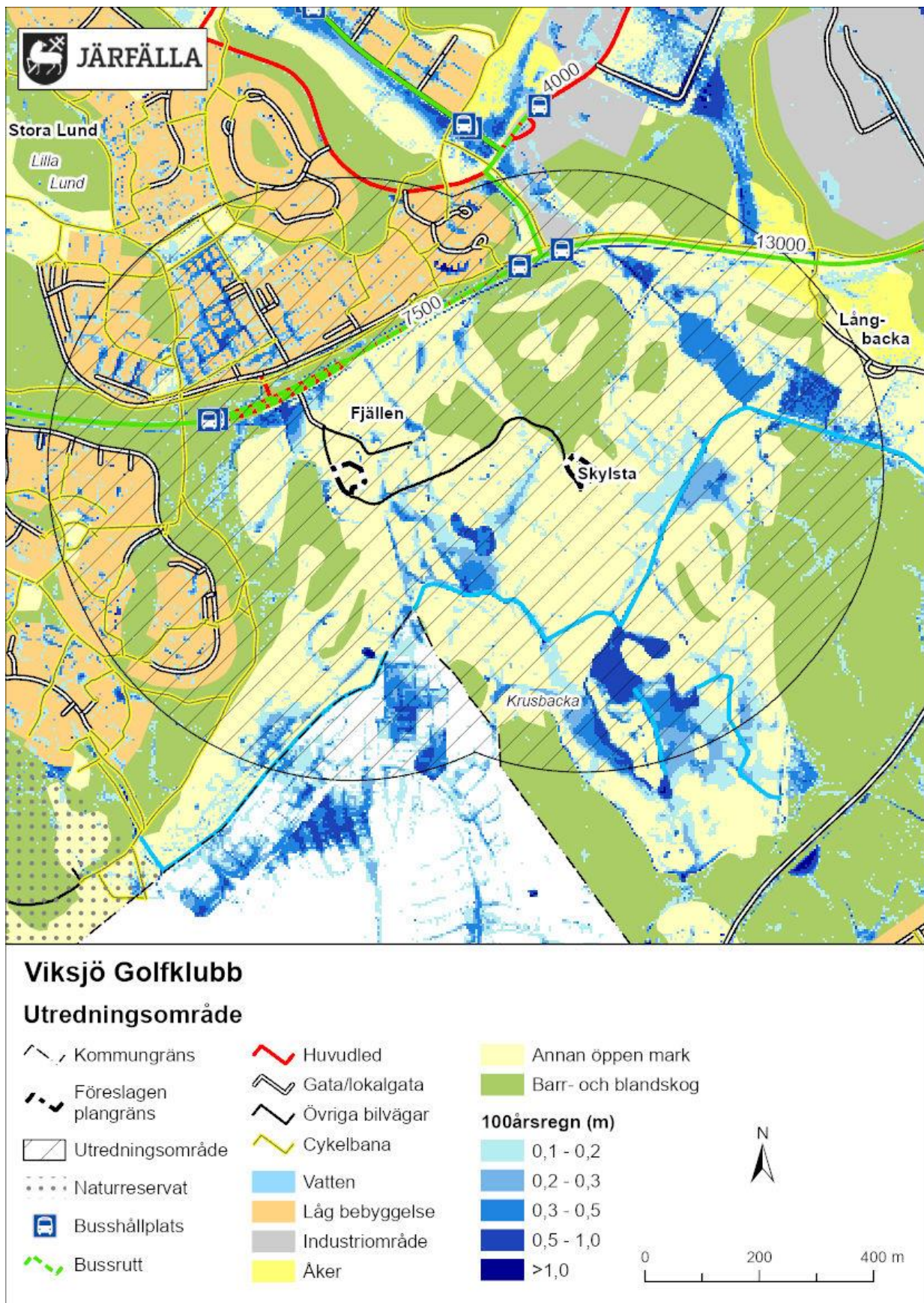
 0,5 - 1,0

 >1,0



Karta 3 omfattar en zon på minst 500 meter från plangränsen och sträcker sig över en yta med

olika element som bedöms kunna påverkas av planförslaget. Utredningsområdet karaktäriseras och omfattas av golfbanan som ramar in ett tydligt kulturlandskap. Influensområdet karaktäriseras också av den dal som skapas av Veddestabäcken i söder och som ger upphov till omfattande översvämningar.

**Karta 3 Utredningsområde**

6. UNDERSÖKNING OM BETYDANDE MILJÖPÅVERKAN

Nedan presenteras resultatet från undersökningen om betydande miljöpåverkan.

6.1. Riksintressen
Platsen
<ul style="list-style-type: none"> Planområdet ligger inom MSA ytan för Arlanda och inflygning för Bromma flygplats vilken är av riksintresse för kommunikationer enligt 3 kap. 8 § MB.
Planen och påverkan
<ul style="list-style-type: none"> Planförslaget innebär en byggnad med en total höjd under 20 meter.
Samlad bedömning
<ul style="list-style-type: none"> Ingen påverkan på MSA ytan för Arlanda eller inflygning för Bromma flygplats eftersom planerad bebyggelsen inte överstiger en total höjd på 20 meter.
Utredningar
<ul style="list-style-type: none"> Inga.



Karta 4 Riksintressen

6.2. Skyddade områden

Platsen

- Det finns inga skyddade objekt inom planområdet. Inom influensområdet finns Veddestabäcken som är utpekad som Ekologisk Särskilt Känsligt Område (ESKO).
- Dagvattnet inom föreslaget planområde rinner i en sydlig riktning mot Veddestabäcken.

Planen och påverkan

- Planförslaget antas kunna innebära att mindre ytor hårdgörs. Detta medför en oväsentlig ökning av föroreningar som rinner in i Veddestabäcken genom dagvattnet.

Samlad bedömning

- Planförslaget antas medföra en oväsentlig påverkan på Veddestabäcken.

Utredningar

- Läs avsnittet om ytvatten.



Karta 5 Skyddade områden

6.3. Naturvärden

Platsen

- Planområdet i Fjällens gård (i väst) hyser bara ett visst naturvärde bestående av enstaka björkar, två unga tallar och några fruktträd. Andra naturvärden återfinns i anslutning till plangränsen, främst ek. Inom plangränsen för Skylsta torp i öster, återfinns även natur av visst värde bestående huvudsakligen av fruktträd. Detta planområde utmärker sig av att angränsa till ett område av högt naturvärde bestående av ett flertal skyddsvärda ekar, troligt klass 1 och/eller 2. Eken som ligger drygt 7 meter från planområdets nordvästra gräns bedöms vara särskilt värdefull. Det är troligt att delar av rotsystemet återfinns i marken inom planområdet.
- Influensområdet hyser ett flertal höga naturvärden bestående främst av ekskog som bildar ett flertal ekologiska landskapssamband.

Planen och påverkan

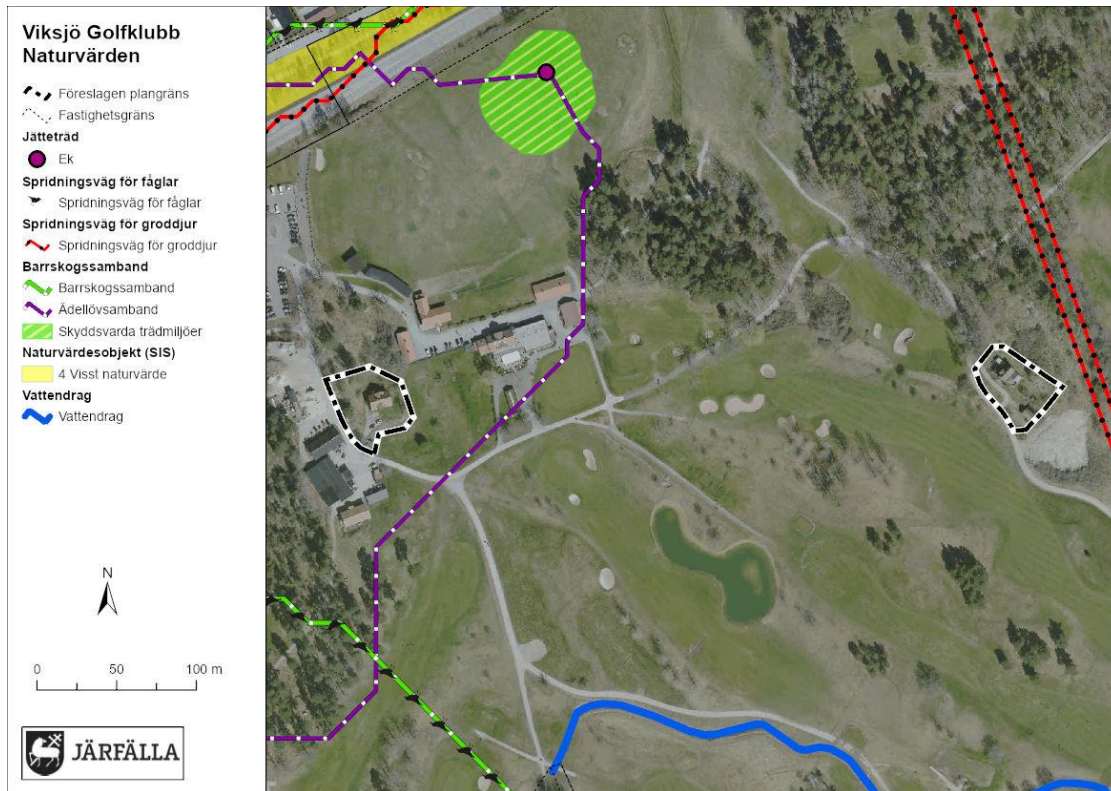
- Utan lämpliga planbestämmelser antas planförslaget kunna påverka skyddsvärda ekar negativt närmast plangränsen för Skylsta torp, där delar rotsystemet kan finnas i marken.

Samlad bedömning

- Planförslaget antas medföra en väsentlig miljöpåverkan på skyddsvärda träd.

Förslag på utredningar

- Träd som riskerar skadas ska identifieras och värderas.



Karta 6 Naturvärden



Bild 1 Naturvärden norr om Fjällens gård. Naturvärden består främst av äldre björkar, fruktträd och ek.



Bild 2 Exempel på värdefull ädellövsmiljö nordost om Skylsta torp

6.4. Rekreativsvärden

Plats

- Planområdena avses att planläggas för bostadsändamål och saknar därför allmänna rekreativsvärden.
- Rekreativsvärden finns i direkt anslutning till planområdet. Influensområdet används huvudsakligen som golfbana under sommar. Delar om influensområdet, som inte omfattas av golfanläggningen, används för rekreation och friluftsliv, framförallt promenad, svamplockning, hundrastning och jogging. Området används också för lek av Tallbohovskolan, under höst och vår. Under vintern tillgängliggörs hela golfbanan för rekreation och friluftsliv, med bland annat längdskidåkning.

Planen och påverkan

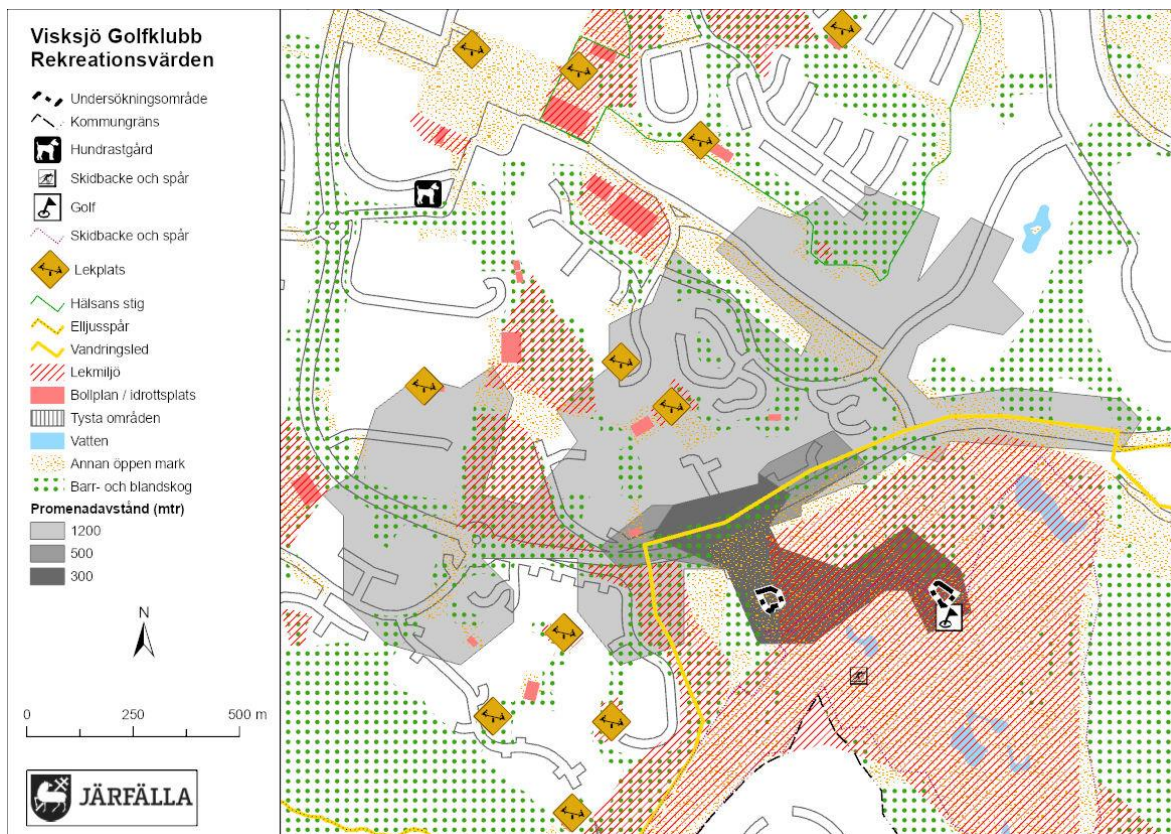
- Planförslaget innebär att byggnaderna och de föreslagna planområdena fortsätter användas för bostadsändamål. Det innebär i praktiken ingen ändring i den befintliga markanvändningen.

Samlad bedömning

- Ingen påverkan.

Förslag på utredningar

- Inga.



Karta 7 Rekreativvärden

6.5. Kulturvärden
Platsen
<ul style="list-style-type: none">• Både planområdena och influensområdet hyser höga kulturhistoriska värden. Dessa hör till ett kulturlandskap som korsas av en häradsväg ned mot Lösta. Till stora delar löper vägen i kanten av golfbanan, och består i delar av grusat underlag och kantas av värdefulla ekmiljöer. Vägsträckningen användes som kommunikationsnät under centralmakten i den yngre järnåldern (Källman & Nygren, 1991).• Söder om Skylsta och Fjällen finns två runstenar bredvid varandra (L2017:9507 och L2017:8716)• Ett gravfält återfinns norr om Skylsta omgivet av ett flertal fornlämningar bestående av bland annat stenrösen och stensättningar.• Inom föreslagen plangräns för Skylsta torp återfinns ett möjligt fornlämningsområde med beteckning L2017:8879 med bebyggelseämningar bestående av en husgrund med tegelflis samt ett par diffusa oregelbundenheter i markytan.• I föreslaget planområde för Fjällens gård återstår den befintliga byggnader. Uppgifter från gården nämns i källorna sedan 1600-talet och därför bedöms vara en av Järfällas yngsta gårdar.
Planen och påverkan
<ul style="list-style-type: none">• Planförslagets syfte är att föreslagna områden behåller sin nuvarande markanvändning som bostad. Eftersom föreslagna planområden hyser kulturhistoriskt viktiga byggnader för Järfälla kommun och eventuella fornlämningar i Skylsta torp antas föreligga risker för en negativ påverkan av väsentlig karaktär.
Samlad bedömning
<ul style="list-style-type: none">• Väsentlig påverkan
Förslag på utredningar
<ul style="list-style-type: none">• Arkeologisk undersökning på Skylsta torp.• Kulturhistorisk värdering av samtliga byggnader.



Bild 3 Kulturlandskap i Viksjö golfbanan



Bild 4 Skylsta torps bostad



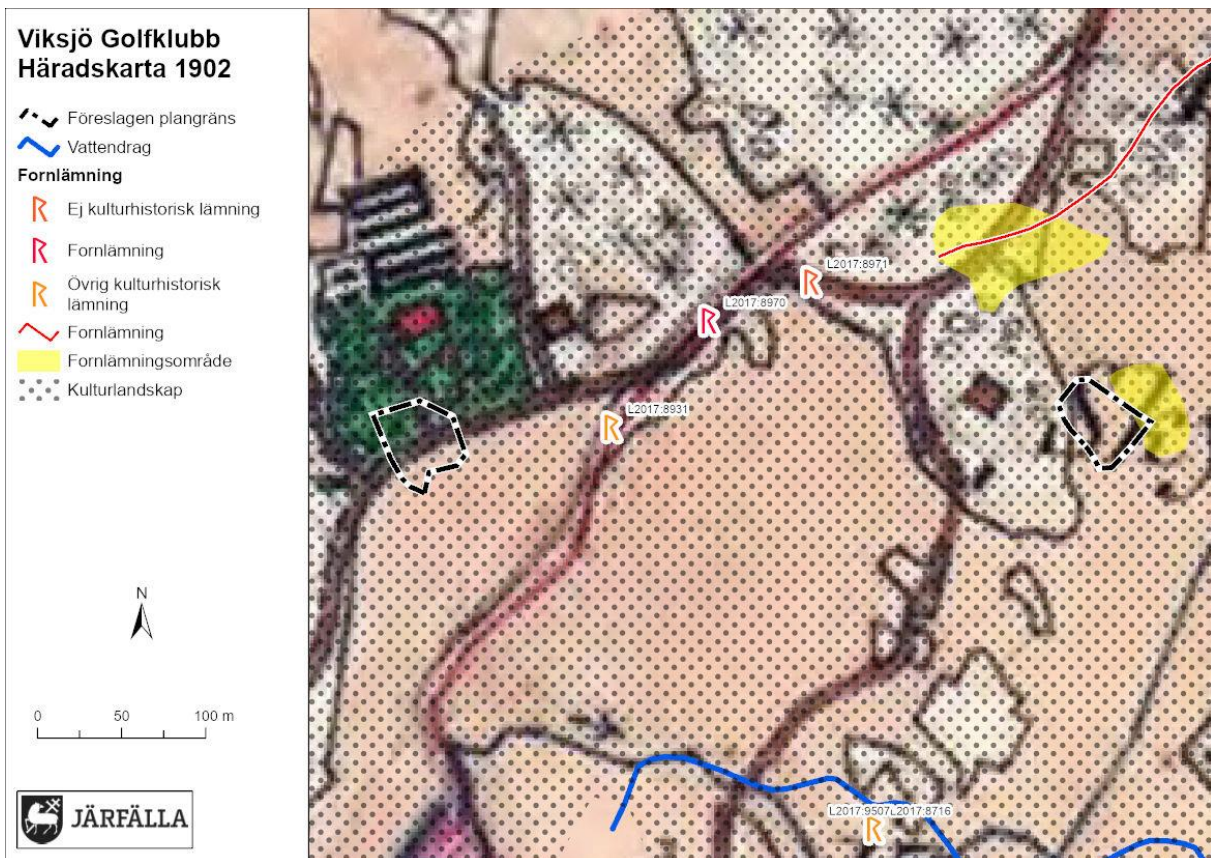
Bild 5 Fjällens gårds bostad



Karta 8 Kulturvärden



Karta 9 Historisk karta 1958



Karta 10 Häradskarta 1902

6.6. Materiella värden

Platsen

- Planområdena omfattar en enfamiljsbostad vardera, en i Skylsta torp och en i Fjällens gård. Inom influensområdet återfinns golfklubbens huvudbyggnad och ett flertal tillbyggnader.

Planen och påverkan

- Planförslaget kommer inte att utöka antalet bostads- eller servicebyggnader inom området.

Samlad bedömning

- Ingen påverkan.

Förslag på utredningar

- Inga.



Karta 11 Materiella värden

6.7. Hälsa och säkerhet

Platsen

Förorenade områden och miljöfarlig verksamhet

- Hela influensområdet är utpekad som riskklass 4 ”liten risk för markföroreningar” på grund av att eventuell användning av bekämpningsmedel i samband med skötsel av golf bannan sedan 1969. Tidigare har marken använts som åkermark vilket bekräftas i häradskartan från 1902 och flygbilder från 1959.
- Planområdena ingår inte i golfbanan. Dock kan hantering av bekämpningsmedel i anslutning av byggnaderna inte uteslutas.
- Marken i planområdena består huvudsakligen av berg.
- Planområdena är belagda på höjder och dagvatten rinner ifrån planområdena.
- Enligt uppgifter från MSB (2020) kan släckskum ha använts i samband med släckning av en personbil i mitten av golfbanan. Eftersom inga bilvägar finns i anslutning till den angivna platsen är det troligt att händelsen inträffade på Viksjöleden drygt 350 meter i norr.

Yt- och grundvatten

- Planområdet ligger inom Bällstaåns avrinningsområde, vilket innebär att dagvattnet från området idag leds till Bällstaån via det kommunala dagvattennätet. Bällstaån startar i Jakobsberg i Järfälla kommun och rinner sedan genom Stockholms och Sundbybergs kommuner vidare till Bällstaviken i Solna, där ån mynnar i Mälaren. Ån rinner till största delen genom tätbebyggda områden och är därför kraftigt påverkad av mänsklig aktivitet. Bällstaån är av vattenmyndigheten klassad som en ytvattenförekomst, med fastställda Miljökvalitetsnormer. Åns ekologiska status är idag otillfredsställande, bland annat på grund av höga halter näringsämnen och att ån utsatts för stora morfologiska förändringar. På grund av att de åtgärder som krävs för att uppnå en God ekologisk status är tids- och resurskrävande har en tidsfrist givits till 2027. Bällstaåns kemiska status bedöms som ej god. Förutom de överallt överskridande ämnena kvicksilver och polybromerade difenyletrar (PBDE) så överskrids även halterna för benso(b)flouranten och benso(g,h,i)perylene. Tidsfrist gäller till år 2021 för att uppnå en God kemisk status, undantaget de överallt överskridande ämnena. Utöver den dåliga vattenstatusen har Bällstaån stora problem med återkommande översvämningar.
- Veddestabäcken, som är ett biflöde till Bällstaån rinner i nordöstlig riktning drygt 150 meter i öst och är recipient för all dagvatten från plan- och influensområdet.
- Inga uppgifter finns om grundvattnets djup inom plan- eller influensområdet.

Buller och vibrationer

- Bullernivåerna för planområden är huvudsakligen låga. För Fjällens gård ligger bullernivåerna mellan 45 – 55 dBA medan för Skylsta torp ligger bullernivåerna under 45 dBA.

Luftkvalitet

- Planområdena visar låga nivåer av luftföroreningar, på drygt 10-15 µg/m³ för partiklar (PM10 årsmedelvärde) vilket ligger under miljökvalitetsmålet på 15 µg/m³ (SLB analys, 2020).

Markradon

- Enligt en översiktlig radonriskbedömning (J&W, 1997) på Järfälla kommun och SGUs översiktskarta på gammastrålning från uran, råder måttlig risk för exponering för radongas för båda planområdena.

Farligt gods

- Viksjöleden är sekundär transportled för farligt gods. I förhållande till planområdet ligger Viksjöleden drygt 140 meter från Fjällens gård och 350 meter från Skylsta torp.

Magnetfält

- Högspanningsledningar finns inte i närheten till föreslaget planområde.

Planen och påverkan

Förorenade områden och miljöfarlig verksamhet

- Planförslaget innebär att de befintliga byggnaderna inom planområdena kvarstår och fortsätter användas som bostäder. Att marken består huvudsakligen av berg och att dagvattnet rinner ifrån planområdena begränsar sannolikheten att eventuella föroreningar har ackumulerats i marken. Risken för exponering för bekämpningsmedel inom planområden antas vara liten. Dock går ej att utesluta risken för att föroreningar påträffas i källarrummen eller tillbyggnader, om man utgår från att byggnaderna hör till verksamheten.

Yt- och grundvatten

- Planförslaget innebär att områdena fortsätter användas som bostäder och mindre markytor kan hårdgöras.

Luftkvalitet och Buller

- Planförslaget innebär inget tillskott av bostäder och därför ingen ökning av biltrafiken.

Markradon

- Byggnader planeras att fortsätta användas som bostäder vilket innebär en måttlig exponering för radongas för de boenden.

Transport av farligt gods

- Planförslagen innebär att bostäder finns drygt 140 meter från Viksjöleden.

Samlad bedömning

Förorenade områden och miljöfarlig verksamhet

- Med hänsyn till markens egenskaper och att risken för hantering av bekämpningsmedel i planområdena inte kan uteslutas antas det finnas en liten risk för exponering för bekämpningsmedel.

Yt- och grundvatten

- Planförslaget antas medföra en oväsentligt högre avrinning och tillförsel av föroreningar till Bällstaån som konsekvens.

Luftkvalitet och buller

- Planförslaget antas inte påverka vare sig luftkvalité eller buller. Vidare är exponering för både buller och luftföroreningar låga.

Markradon

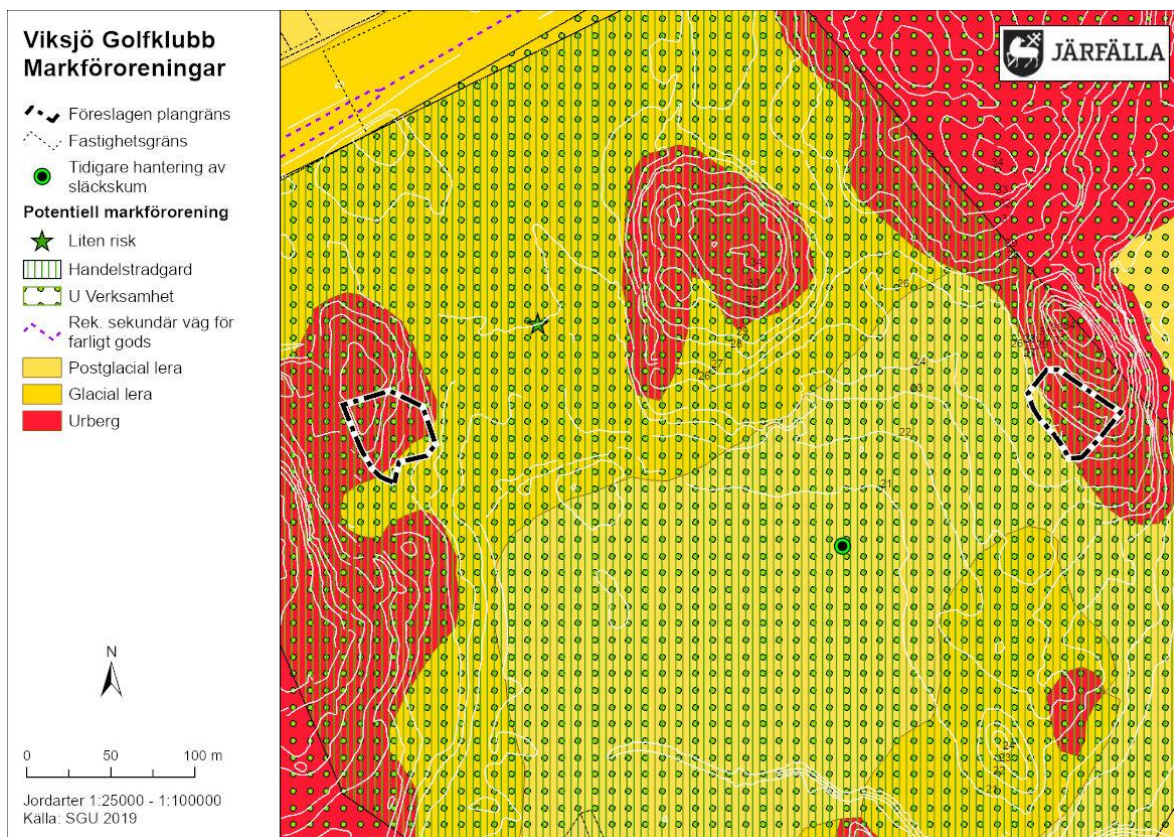
- Med hänsyn till att marken inom planområdena består av berg och måttliga halter av gammastrålning från uran i marken antas det föreligga en väsentlig risk för exponering för skadliga halter av radongas.

Transport av farligt gods

- Med hänsyn till att Fjällens gård avskärmas av en höjd och ligger över 140 meter från Viksjöleden antas risken för exponering för olyckor i samband med transport av farligt gods vara oväsentlig.

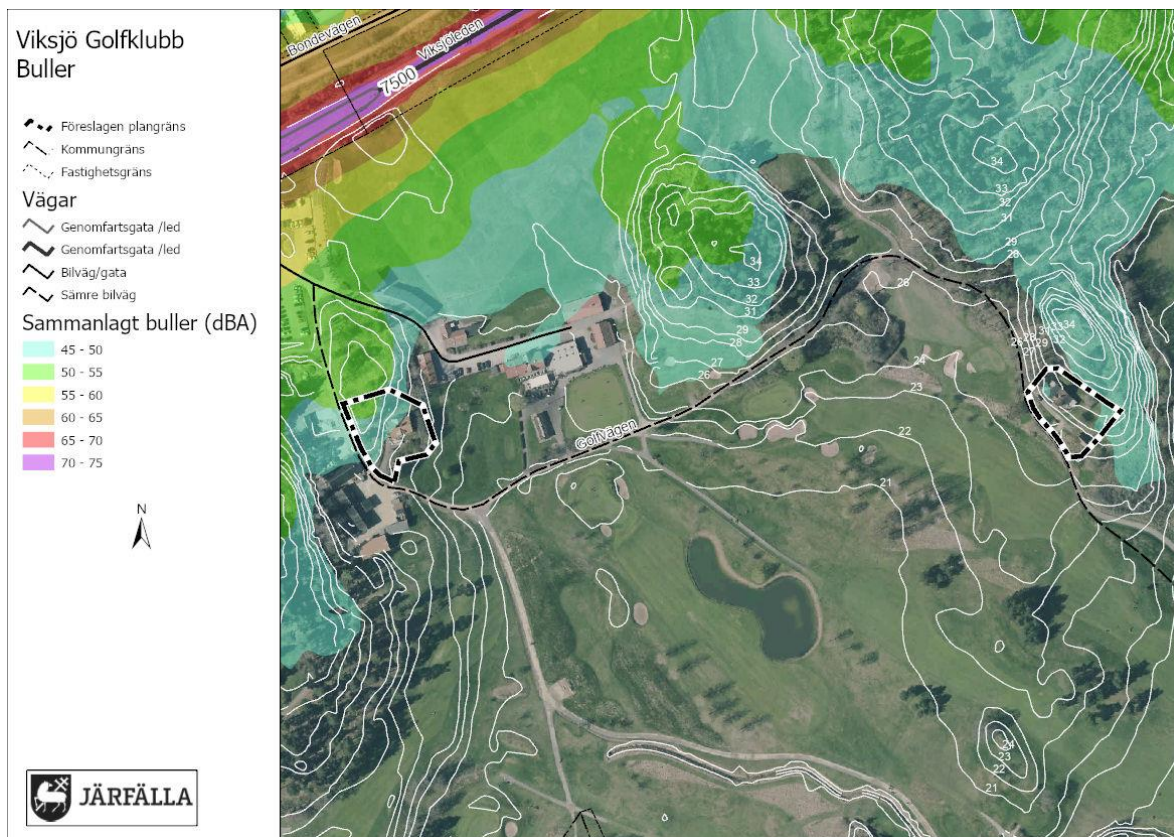
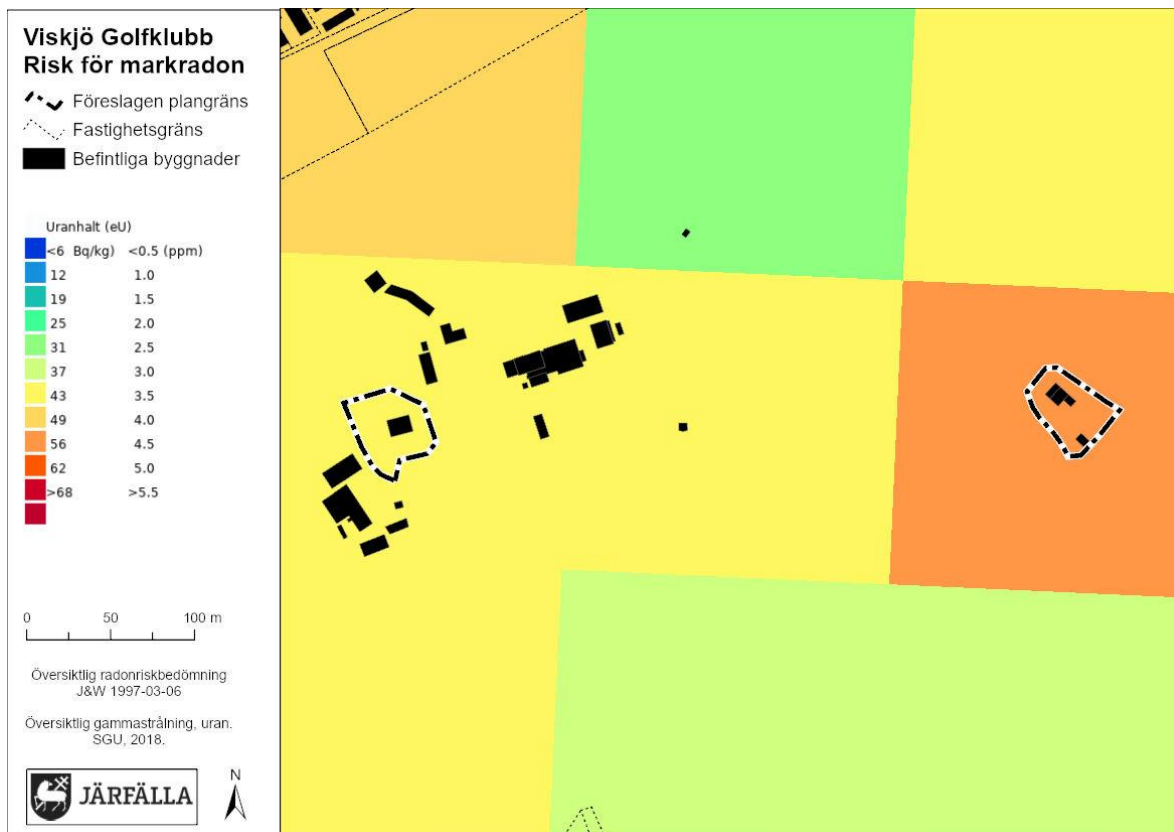
Förslag på utredningar

- Eventuell provtagning på bekämpningsmedel och tungmetaller i anslutning och i byggnader i Fjällens gård och Skylsta torp.
- Radon utredning.

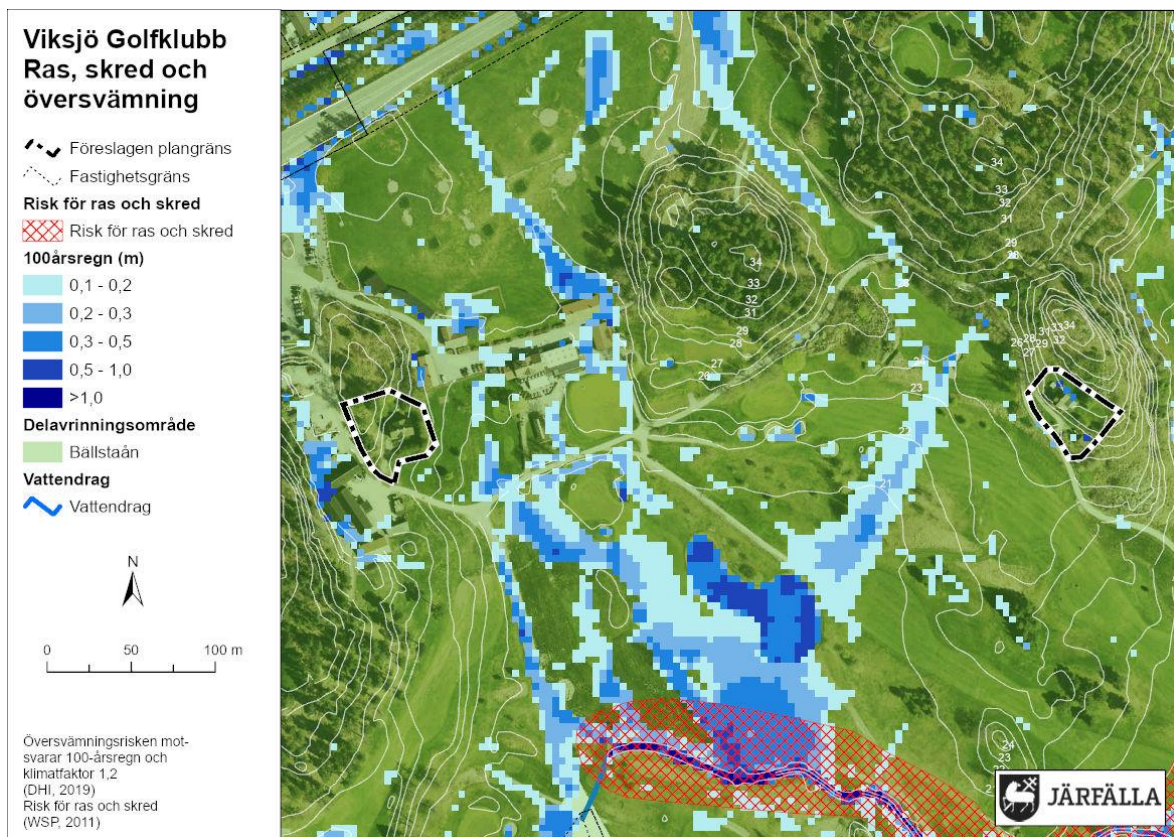


Karta 12 Risk för markföroreningar

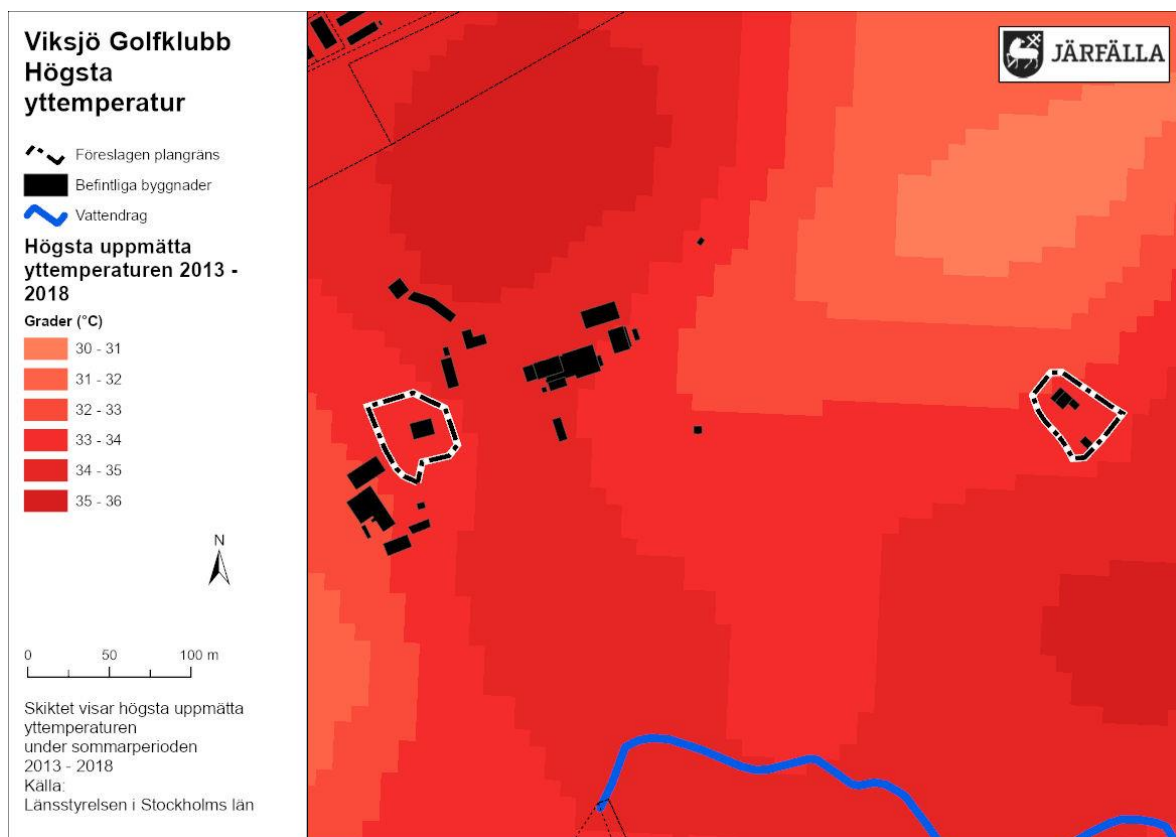
**Karta 13 Ytvatten****Karta 14 Grundvatten**

**Karta 15 Buller****Karta 16 Radon**

6.8. Klimatanpassning
Platsen
Ökad nederbörd och förändrade vattenflöden <ul style="list-style-type: none">Planområdena är högbelagda vilket gör att dagvatten rinner ifrån de föreslagna plangränserna. Däremot är influensområdet i söder kraftigt utsatt för översvämningsrisker. Ras, skred och erosion <ul style="list-style-type: none">Marken består huvudsakligen av berg. Urban värmeeffekt <ul style="list-style-type: none">Planområdet visar ett gott termiskt klimat tack vare träden och växligheten inom och utanför planområdet.
Planen och påverkan
Ökad nederbörd och förändrade vattenflöden <ul style="list-style-type: none">Planområdet kommer inte hårdgöras i något större utsträckning med hänsyn till ingen nybebyggelse planeras. Dock kan mindre hårdgjorda ytor, förekomma. Ras, skred och erosionPlanförslaget innefattar enbart småhus. Eftersom marken består av berg föreligger inga sättnings- eller erosionsrisker. Urban värmeeffekt <ul style="list-style-type: none">Planområdet är begränsat i sin storlek och kommer att bevara trädgårdslandskapet.
Samlad bedömning
<ul style="list-style-type: none">Planförslaget antas medföra en oväsentlig ökning av vattenflöden inom influensområdet.Planförslaget påverkar inte markförhållandena.Planförslaget antas inte påverka lokala temperaturer.
Förslag på utredningar
<ul style="list-style-type: none">Inga



Karta 17 Risk för ras, skred och översvämningar



Karta 18 Högsta yttemperatur

6.9. **Infrastruktur och service**

Platsen

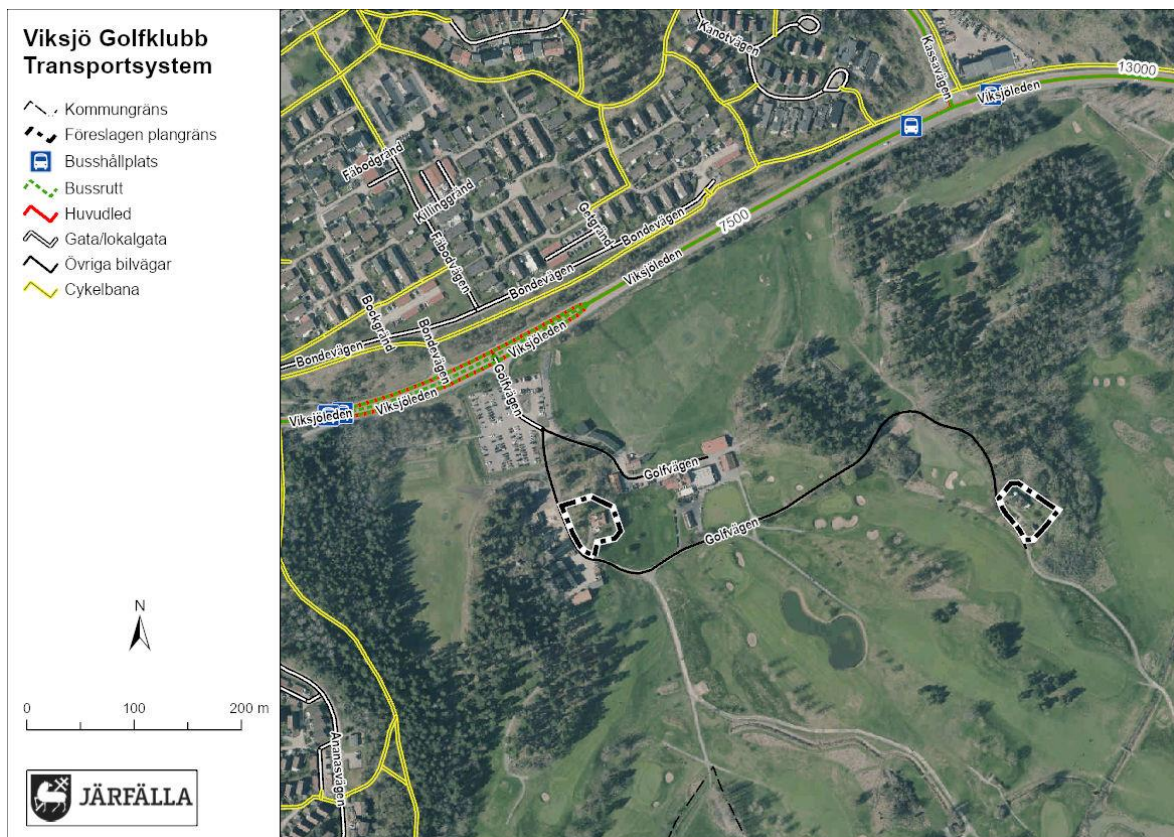
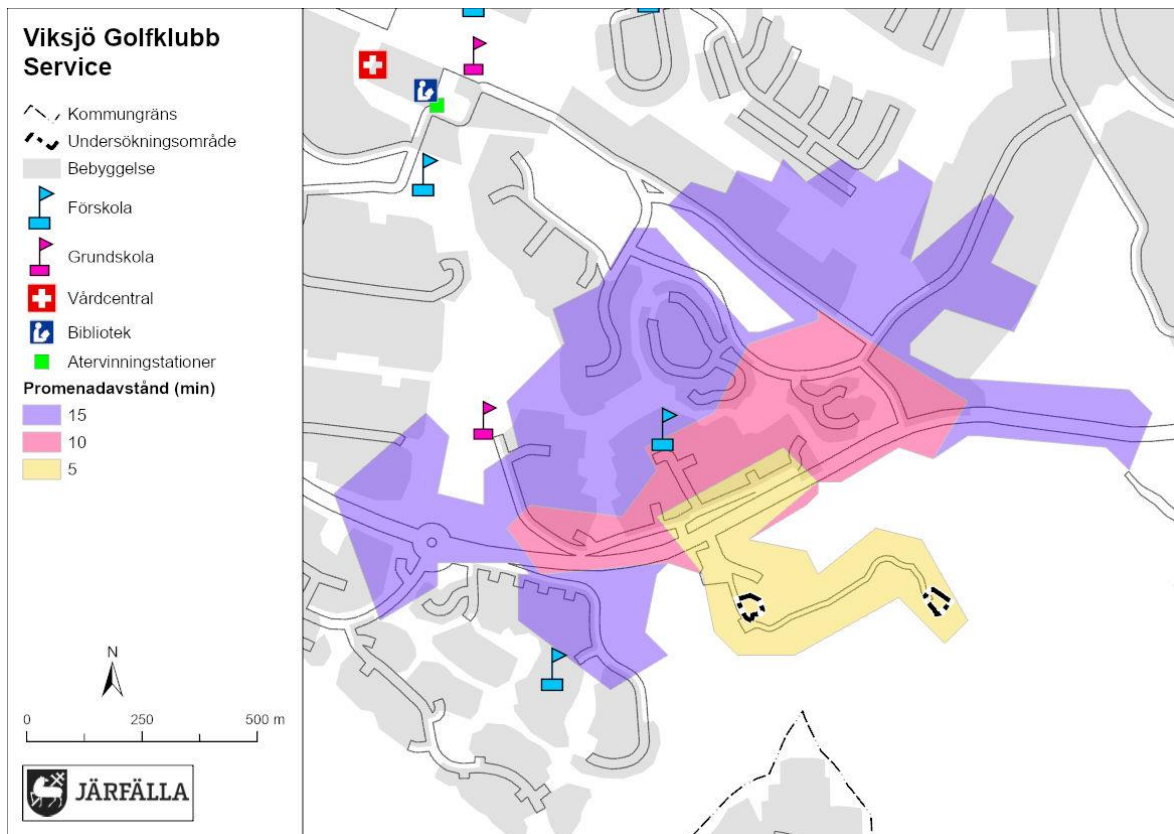
- Planområdena har tillgång till regelbunden kollektivtrafik vid busshållplatsen för linje 551 på Viksjöleden, drygt 200 meter från Fjällens gård och 600 meter från Skylsta torp. Linje 551 förbinder området till Jakobsberg, Barkarby staden och Akalla.
- Fäbodens förskola nås inom 10 minuterspromenad från Fjällens gård i norrgående riktning. Lundskolan nås inom drygt 20 minuter i nordvästlig riktning.
- Uppgifter om planområdets anslutningspunkter till vatten och avlopp saknas. Däremot finns det en anslutningspunkt till fastigheten i norr.

Planen och påverkan

- Planområdena har förutsättningar för anslutning till VA samt god tillgång till kollektivtrafik och förskola.
- Planförslaget medför inte någon ökning av boende i området. Därför antas den inte utgöra någon belastning för vare sig teknisk försörjning, transporter eller service.

Samlad bedömning

- Ingen påverkan

**Karta 19 Transportinfrastruktur****Karta 20 Service**

7. SAMLAD BEDÖMNING

Detaljplanen antas inte medföra betydande miljöpåverkan och en miljöbedömning enligt 6 kap. 11 § miljöbalken och 4 kap. 34 § plan- och bygglagen (2010:900) är inte nödvändigt.

Vid en undersökning (enligt 6 kap 6 § miljöbalken) ska identifieringen av omständigheter som i det enskilda fallet talar för eller emot en betydande miljöpåverkan utgå från 5§ miljöbedömningsförordningen. Dessa omständigheter redovisas i tabell 2.

Placering anses vara lämplig för låg bostadsbyggelse tack vare närhet till kollektivtrafik, skola och förskola samt en god livsmiljö med låga bullernivåer och god luftkvalité. Området är dock angiven som golfbana samt natur och friluftsliv i Järfälla kommuns översiktsplan och hyser höga kulturvärden.

Det råder en viss risk att marken kan vara förorenad med bekämpningsmedel. På grund av måttliga strålningsnivåer från radon ska exponering för radongas utredas. Medan planområden inte drabbas av översvämningar, är influensområdet i söder kraftigt drabbat. En ytterligare föroreningsbelastning i Veddestabäcken bedöms vara av oväsentlig karaktär med hänsyn till

Tabell 2 Avvägning av omständigheter som i det enskilda fallet talar för eller emot en betydande miljöpåverkan enligt 5§ miljöbedömningsförordning

Omständigheter som i det enskilda fallet talar för eller emot en betydande miljöpåverkan (5§ miljöbedömningsförordning)	Påverkan	
	Karaktär	Omfattning
1. i vilken utsträckning planen, programmet eller ändringen:		
a) anger förutsättningar för verksamheter eller åtgärder när det gäller lokalisering, typ av verksamhet, storlek eller driftsförhållanden eller genom att fördela resurser,	Ingen	
b) har betydelse för de miljöeffekter som genomförandet av andra planer eller program medför,	Ingen	-
c) har betydelse för att främja en hållbar utveckling eller för integreringen av miljöaspekter i övrigt, eller	Negativ	Liten
d) har betydelse för möjligheterna att följa miljölagstiftningen,	Ingen	-
2. miljöproblem som är relevanta för planen, programmet eller ändringen,	Negativ	Liten
3. de sannolika miljöeffekternas och det påverkade områdets utmärkande egenskaper,	Negativ	Liten
4. i vilken utsträckning det går att avhjälpa de sannolika miljöeffekterna,		Stor
5. miljöeffekternas gränsöverskridande egenskaper,	Ingen	-
7. riskerna för människors hälsa eller för miljön till följd av allvarliga olyckor eller andra omständigheter,	Ingen	-
8. det påverkade områdets betydelse och sårbarhet på grund av		
• Egenskaper i naturen	Negativ	Måttlig
• Intensiv markanvändning	Ingen	-
• Överskridna miljökvalitetsnormer	Negativ	Liten
• Dess kulturvärden	Negativ	Måttlig
• Andra utmärkande egenskaper i naturen	Ingen	-
9. påverkan på områden eller natur som har erkänd skyddsstatus nationellt, inom Europeiska unionen eller internationellt.	Ingen	-

planområdets mindre storlek.

Planområdena ligger i ett kulturlandskap präglad av fornlämningar och värdefulla trädmiljöer som berättar om Järfällas historia. Viktiga element i planområdena är befintliga bostadsbyggnader och skyddsvärda träd som ska beaktas särskilt i den fortsatta planeringen i syfte att bevara planområdenas kulturhistoriska särdrag. Därför ska kravet på en arkeologisk undersökning samrådas med Länsstyrelsen och behovet av att bevara och reglera eventuella ändringar i befintliga byggnader undersökas särskilt.

8. AVGRÄNSNING

Tabellen nedan redovisar innehållet (omfattning) och detaljeringsgrad för de utredningar som ska genomföras under det fortsatta planarbetet.

Tabell 3 Aspekter som ska beaktas särskilt i den fortsatta planeringen och förslag på utredningar

Tema	Aspekter som ska utredas i planprocessen	Förslag på utredningar	Detaljeringsgrad
Naturvärden	Kända naturvärden	Kartering av värdefulla träd.	Värdefulla träd inom och i närheten av planområdena ska karteras enligt Naturvårdsvärdsverkets kriterier för värdefulla träd.
Hälsa och säkerhet	MKN för vatten	Redovisning av förutsättningar för rening och åtgärder fördröjning av dagvatten.	Redovisningen ska klargöra förutsättningar för att uppfylla Järfälla kommuns riktlinjer för dagvatten och föreslå lämpliga åtgärder.
	Radon	Geoteknisk undersökning	Undersökningen ska redovisa halter radongas inom planområdet samt redovisa lämpliga åtgärder för att radonsäkra befintlig och ny bebyggelse.
	Markföroreningar	Eventuell miljöteknisk undersökning	Eventuellt behov av provtagningar i mark och byggnader ska samrådats med Järfälla kommuns Miljö- och hälsoskyddsavdelning
Kulturvärden	Fornlämningar	Arkeologisk utredning	Behovet av en arkeologisk utredning (2 kap. 11§ KML) ska samrådats med Länsstyrelsen.
	Värdefulla kulturmiljöer och byggnader	Kulturhistorisk beskrivning och värdering	Beskrivningen ska redovisa planområdena och dess befintliga byggnaders kulturhistoriska prägel. De identifierade elementen ska värderas och förslag på eventuella skydds- och eller varsamhetsbestämmelser redovisas.

LITTERATURFÖRTECKNING

- Arbetsmiljöverket, Boverket, Elsäkerhetsverket, Socialstyrelsen, & Strålsäkerhetsmyndigheten. (209). *Magnetfält och hälsorisker*. Boverket.
- Boverket. (1995). *Bättre plasts för arbete. Planering av arbetsområden med hänsyn till miljö, hälsa och säkerhet*. Boverket.
- Boverket. (2006). *Miljöbedömningar för planer enligt plan- och bygglagen*. Karlskrona: Boverket.
- Järfälla kommun. (2014a). *Växa med kvalitet, Översiktsplan, Järfälla nu till 2030*. Järfälla: Järfälla kommun.
- Järfälla kommun. (2016). *Kulturmiljöplan för Järfälla kommun*.
- Källman, R., & Nygren, A.-S. (1991). *Järfälla, kulturhistoriska miljöer*. Stockholms läns museum och Järfälla kommun.
- Länsstyrelsen i Stockholms län. (2012). *Länsstyrelsens åtgärdsprogram för kvävedioxid och partiklar i Stockholms län. Rapport 2012:34*. Länsstyrelsen i Stockholms län.
- Naturvårdsverket. (2009). *Handbok med allmänna råd om miljöbedömning av planer och program*. Stockholm: Naturvårdsverket.
- Naturvårdsverket. (den 13 12 2019). *Stöd i miljöarbetet. Vägledning, lagar, bidrag*. Hämtat från Miljöbedömningar, Undersökning: <https://www.naturvardsverket.se/Stod-i-miljoarbetet/Vagledningar/Miljobedomningar/Strategisk-miljobedomning/Undersokning/>
- Region och trafikplanekontoret. (1989). *Stokcholmsregionens kulturhistoriska miljöer*.
- SLB analys. (den 04 10 2020). *Luftföroreningskartor*. Hämtat från SLB analys: <http://slb.nu/slbanalys/luftfororeningskartor/>
- Sveriges Kommuner och Landsting. (2012). *Transport av farligt gods*. Sveriges Kommuner och Landsting.
- Trafikverket. (2017). *Buller och vibrationer från trafik på väg och järnväg*. Trafikverket.
- VISS. (den 15 Mars 2017). *Vatteninformation Sverige*. Hämtat från VISS: <http://viss.lansstyrelsen.se/> den 15 Mars 2017
- WSP. (2011). *Översiktlig ras- och skredriskartering, Järfälla kommun*. Järfälla kommun.

BILAGA 1 CHECKLISTA FÖR UNDERSÖKNING OM BETYDANDE MILJÖPÅVERKAN

Metod

Syftet med checklistan är att säkerställa att alla viktiga miljöaspekter inkluderas i undersökningen om betydande miljöpåverkan enligt vad som anges i 5 § miljöbedömningsförordningen. Metodiken tillämpar ingen underliggande beräkningsskala eller kvantitativ bedömningsgrund som automatiskt ger ett visst utfall, utan det är utredarens kunskap och erfarenhet som avgör.

Vid undersökningen fastställs om någon enskild aspekt eller flera aspekter sammantaget kan antas leda till att planens genomförande medför en betydande miljöpåverkan. Kriterierna för bedömningen innehåller negativa och positiva aspekter. Det är dock den negativa miljöpåverkan som är utslagsgivande vid kommunens ställningstagande till om en miljöbedömning ska göras eller inte. Osäkerhet om vilken miljöpåverkan planens genomförande kan få hanteras som en risk för betydande miljöpåverkan.

Bedömningen av miljökonsekvenser utgår från den berörda platsens betydelse och sårbarhet samt den påverkan som projektet medför. Områdets betydelse och sårbarhet bedöms i den första delen av checklistan, under rubriken ”platsen”. Eftersom olika aspekter finns inom planområdet, som i sin tur har varierande betydelse för olika typer av markanvändning, görs bedömningen individuellt för varje markanvändning. På samma sätt bedöms områdets sårbarhet, alltså bedöms varje aspekts sårbarhet utifrån de olika markanvändningsformer som föreslås i planen. Värde- och känslighetsbedömningarna görs i första hand för nuläget, men kan också göras för framtiden, något som måste tydliggöras i avgränsningen.

Under rubriken ”påverkan” görs bedömningen utifrån vilken påverkan eller störning som projektet antas medföra för respektive miljöaspekt samt påverkans omfattning, det vill säga vilken effekt som bedöms uppstå. Skalan som används är stora, måttliga respektive små effekter, och grundas på en expertbedömning. Vidare delas effekterna in i ”ingen effekt”, ”positiva” och ”negativa” effekter. Bedömningen utgår från planens framtida positiva och negativa effekter, för varje miljöaspekt, på kort och lång sikt, sekundära, kumulativa, samverkande, tillfälliga och irreversibla effekter samt påverkans fysiska storlek, geografiska omfattning, frekvens och sannolikhet. För att säkra bedömningens trovärdighet är det viktigt att utfallet motiveras med hjälp av källhänvisningar till bland annat utredningar, forskningsrapporter, m.fl.

Bedömningen av betydande miljöpåverkan bygger på en sammanvägning mellan områdets betydelse och känslighet samt planförslaget påverkan, enligt matrisen. En bedömning görs alltså av vilken påverkan eller störning som projektet antas medföra för respektive miljöaspekt och hur stor omfattningen av denna påverkan bedöms bli, det vill säga vilken effekt som bedöms uppstå.

Stor negativ påverkan är enbart vägledande och indikerar att planförslaget kan medföra en negativ miljöpåverkan på en specifik miljöaspekt. Om kunskap/information saknas innebär det att aspekten kan antas medföra en betydande miljöpåverkan och måste utredas.

Sammanvägningen av alla aspekternas miljöpåverkan görs genom att beakta de aspekter som anges i 5 § miljöbedömningsförordningen, vilket resulterar i bedömningen av en plans miljöpåverkan. Att flera aspekter antas medföra en betydande på-

Riksintressen
Platsen

Aspekt	Tillgäng till bestämningsskiktet	Inom influensområde	Inom planområde	Är ra-spekten intern eller extern? (Orsakas av områdets eller planens egenskaper?)	Aspektens betydelse för natur	Aspektens betydelse för rekreation	Aspektens betydelse för bostäder	Aspektens betydelse för industri & näringsliv	Aspektens betydelse för natur	Aspektens betydelse för olyckor, översvämmingar, ras, m.fl.	Aspektens betydelse för rekreation	Aspektens betydelse för bostäder (Väg/järnväg)	Aspektens betydelse för industri & näringsliv	
Naturminne	Ja	Nej	Nej	0	0	0	0	0	0	0	0	0	0	
Naturreservat	Ja	Nej	Nej	0	0	0	0	0	0	0	0	0	0	
Naturvårdsområde	Ja	Nej	Nej	0	0	0	0	0	0	0	0	0	0	
Generellt biotopskydd	Ja	Nej	Nej	0	0	0	0	0	0	0	0	0	0	
Biotopskyddsområde	Ja	Nej	Nej	0	0	0	0	0	0	0	0	0	0	
Djur- och växtskyddsområde	Ja	Nej	Nej	0	0	0	0	0	0	0	0	0	0	
Strandskyddsområde	Ja	Nej	Nej	0	0	0	0	0	0	0	0	0	0	
Miljöskyddsområde	Ja	Nej	Nej	0	0	0	0	0	0	0	0	0	0	
Vattenskyddsområde	Ja	Nej	Nej	0	0	0	0	0	0	0	0	0	0	
Natura 2000	Ja	Nej	Nej	0	0	0	0	0	0	0	0	0	0	
Ekologiskt känsliga områden (ESKO)	Ja	Ja	Nej	Intern	Stor	Måttlig	0	0	Viss	Stor	Viss	Viss	Stor	Stor
Naturvårdsavtal	Ja	Nej	Nej	0	0	0	0	0	0	0	0	0	0	0
Kulturresevat	Ja	Nej	Nej	0	0	0	0	0	0	0	0	0	0	0

Påverkan

Aspekt	Påverkans karaktär (Ingen/positiv/negativ)	Påverkans karaktär (Direkt/Indirekt)	Sannolikhet	Varaktighet (Kort, Måttlig, lång)	Irreversibel	Sekundära effekter	Fysisk storlek	Kumulativa (additiva) effekter	Effekter på andra planer (Geografisk omfattning)	Effekter utanför kommunen	Påverkans totala effekt	Ska utredas
Naturminne	0	0	0	0	0	0	0	0	0	0	Ej betydande	Nej
Naturreservat	0	0	0	0	0	0	0	0	0	0	Ej betydande	Nej
Naturvårdsområde	0	0	0	0	0	0	0	0	0	0	Ej betydande	Nej
Generellt biotopskydd	0	0	0	0	0	0	0	0	0	0	Ej betydande	Nej
Biotopskyddsområde	0	0	0	0	0	0	0	0	0	0	Ej betydande	Nej
Djur- och växtskyddsområde	0	0	0	0	0	0	0	0	0	0	Ej betydande	Nej
Strandskyddsområde	0	0	0	0	0	0	0	0	0	0	Ej betydande	Nej
Miljöskyddsområde	0	0	0	0	0	0	0	0	0	0	Ej betydande	Nej
Vattenskyddsområde	0	0	0	0	0	0	0	0	0	0	Ej betydande	Nej
Natura 2000	0	0	0	0	0	0	0	0	0	0	Ej betydande	Nej
Ekologiskt känsliga områden (ESKO)	Negativ	Indirekt	Sannolik	Lång	Ja	Ja	Viss	Små	Små	Små	Ej betydande	Nej
Naturvårdsavtal	0	0	0	0	0	0	0	0	0	0	Ej betydande	Nej
Kulturresevat	0	0	0	0	0	0	0	0	0	0	Ej betydande	Nej

Skyddade områden

Platsen

Aspekt	Tillgång till bedömningsunderlag	Inom influensområde	Inom planområde	Är aspekten intern eller extern? (Orsakas av områdets eller planens egenskaper?)	Aspektens betydelse för natur	Aspektens betydelse för natur	Aspektens betydelse för rekreation	Aspektens betydelse för bostäder	Aspektens betydelse för industri & näringsliv	Aspektens sårbarhet för natur	Aspektens sårbarhet för olyckor, översvinnningar, t.s. m. fl.	Aspektens sårbarhet för rekreation	Aspektens sårbarhet för bostäder (Väg/järnväg)	Aspektens sårbarhet för transport	Aspektens sårbarhet för industri & näringsliv
Naturminne	Ja	Nej	Nej	0	0	0	0	0	0	0	0	0	0	0	0
Naturreservat	Ja	Nej	Nej	0	0	0	0	0	0	0	0	0	0	0	0
Naturvårdsområde	Ja	Nej	Nej	0	0	0	0	0	0	0	0	0	0	0	0
Generellt biotopskydd	Ja	Nej	Nej	0	0	0	0	0	0	0	0	0	0	0	0
Biotopskyddsområde	Ja	Nej	Nej	0	0	0	0	0	0	0	0	0	0	0	0
Djur- och växtskyddsområde	Ja	Nej	Nej	0	0	0	0	0	0	0	0	0	0	0	0
Strandskyddsområde	Ja	Nej	Nej	0	0	0	0	0	0	0	0	0	0	0	0
Miljöskyddsområde	Ja	Nej	Nej	0	0	0	0	0	0	0	0	0	0	0	0
Vattenskyddsområde	Ja	Nej	Nej	0	0	0	0	0	0	0	0	0	0	0	0
Natura 2000	Ja	Nej	Nej	0	0	0	0	0	0	0	0	0	0	0	0
Ekologiskt känsliga områden (ESKO)	Ja	Ja	Nej	Intern	Stor	Måttlig	0	0	Viss	Stor	Viss	Viss	Stor	Stor	0
Naturvårdsavtal	Ja	Nej	Nej	0	0	0	0	0	0	0	0	0	0	0	0
Kulturresevat	Ja	Nej	Nej	0	0	0	0	0	0	0	0	0	0	0	0

Påverkan

Aspekt	Påverkans karaktär (Ingen/positiv/negativ)	Påverkans karaktär (Direkt/indirekt)	Sannolikhet	Varaktighet (Kort, Måttlig, Lång)	Irreversibel	Sekundära effekter	Fysisk storlek	Kumulativa (additiva) effekter	Effekter på andra planer (Geografisk omfattning)	Effekter utomför kommunen	Påverkans totala effekt	Ska utredas
Naturminne	0	0	0	0	0	0	0	0	0	0	Ej betydande	Nej
Naturreservat	0	0	0	0	0	0	0	0	0	0	Ej betydande	Nej
Naturvårdsområde	0	0	0	0	0	0	0	0	0	0	Ej betydande	Nej
Generellt biotopskydd	0	0	0	0	0	0	0	0	0	0	Ej betydande	Nej
Biotopskyddsområde	0	0	0	0	0	0	0	0	0	0	Ej betydande	Nej
Djur- och växtskyddsområde	0	0	0	0	0	0	0	0	0	0	Ej betydande	Nej
Strandskyddsområde	0	0	0	0	0	0	0	0	0	0	Ej betydande	Nej
Miljöskyddsområde	0	0	0	0	0	0	0	0	0	0	Ej betydande	Nej
Vattenskyddsområde	0	0	0	0	0	0	0	0	0	0	Ej betydande	Nej
Natura 2000	0	0	0	0	0	0	0	0	0	0	Ej betydande	Nej
Ekologiskt känsliga områden (ESKO)	Negativ	Indirekt	Sannolik	Lång	Ja	Ja	Viss	Små	Små	Små	Ej betydande	Nej
Naturvårdsavtal	0	0	0	0	0	0	0	0	0	0	Ej betydande	Nej
Kulturresevat	0	0	0	0	0	0	0	0	0	0	Ej betydande	Nej

Naturvärden

Platsen

Aspekt	Tillgänglig till bedömningsunderlag	Inom influensområde	Inom planområdet	Ar aspekten intern eller extern? (O-sakas av områdets eller planens egenskaper?)	Aspektens betydelse för natur	Aspektens betydelse för rekreation	Aspektens betydelse för bostäder	Aspektens betydelse för industri & näringsliv	Aspektens sårbarhet för natur	Aspektens sårbarhet för olyckor, översvämnningar, ras m. fl.	Aspektens sårbarhet för rekreation	Aspektens sårbarhet för bostäder (Väg/järnväg)	Aspektens sårbarhet för transport	Aspektens sårbarhet för industri & näringsliv
Naturvärde enligt SKS	Ja	Ja	Nej	0	Stor	Stor	Viss	0	Viss	Viss	Måttlig	Stor	Viss	0
Nyckelbiotoper enligt SKS	Ja	Nej	Nej	0	0	0	0	0	0	0	0	0	0	0
Områden enligt ängs- och betesmarksinventeringen	Ja	Nej	Nej	0	0	0	0	0	0	0	0	0	0	0
Spridningssamband	Ja	Ja	Ja	Intern	Stor	Stor	0	0	0	Viss	Viss	Stor	Viss	0
Fridlysta växt-, djur-, eller svamparter	Ja	Ja	Ja	Intern	Stor	Stor	0	0	0	Måttlig	Måttlig	Måttlig	Måttlig	Måttlig
Rödlistade växt-, djur-, eller svamparter	Ja	Nej	Nej	Intern	Stor	Måttlig	0	0	0	Stor	Måttlig	Måttlig	Stor	Stor
Höga eller mycket höga Naturvärden	Ja	Ja	Ja	Intern	Stor	Stor	0	0	0	Stor	Viss	Stor	Viss	0
Fortplantningsområden eller viloplats för skyddsvärda organismer.	Ja	Nej	Nej	0	0	0	0	0	0	0	0	0	0	0

Påverkan

Aspekt	Påverkans karaktär (Ingen/positiv/negativ)	Påverkans karaktär (Direkt/indirekt)	Sannolikhet	Väraktigheter (Kort, Måttlig, Lång)	Irreversibel	Sekundära effekter	Fysisk storlek	Kumulativa (additiva) effekter	Effekter på andra planer (Geografisk omfattning)	Effekter utanför kommunen	Påverkans totala effekt	Ska utredas
Naturvärde enligt SKS	Ingen	0	0	0	0	0	0	0	0	0	Ej betydande	Nej
Nyckelbiotoper enligt SKS	0	0	0	0	0	0	0	0	0	0	Ej betydande	Nej
Områden enligt ängs- och betesmarksinventeringen	0	0	0	0	0	0	0	0	0	0	Ej betydande	Nej
Spridningssamband	Negativ	Direkt	Sannolik	Lång	Ja	Ja	Viss	Måttliga	Små	Små	Ej betydande	Nej
Fridlysta växt-, djur-, eller svamparter	Negativ	Direkt	Sannolik	Lång	Nej	Nej	Viss	Måttliga	0	0	Ej betydande	Nej
Rödlistade växt-, djur-, eller svamparter	Ingen	0	0	0	0	0	0	0	0	0	Ej betydande	Nej
Höga eller mycket höga Naturvärden	Negativ	Direkt	Sannolik	Lång	Ja	Ja	Viss	Stora	0	0	Väsentlig ME	Ja
Fortplantningsområden eller viloplats för skyddsvärda organismer.	0	0	0	0	0	0	0	0	0	0	Ej betydande	Nej

Rekreativsvärden

Platsen

Tillgång till bedömningsunderlag			Inom influensområde			Inom planområde			Är aspekten intern eller extern? (Orsakas av områdets eller planens egenskaper?)			Aspekterns betydelse för natur			Aspekterns betydelse för rekreation			Aspekterns betydelse för bostäder			Aspekterns betydelse för industri & näringsliv			Aspekterns sårbarhet för natur			Aspekterns sårbarhet för olyckor, översvämningar, ras, m.fl.			Aspekterns sårbarhet för rekreation			Aspekterns sårbarhet för bostäder (Väg/Järnväg)			Aspekterns sårbarhet för transport			Aspekterns sårbarhet för industri & näringsliv		
Ja	Ja	Ja	Intern	Stor	Stor	0	0	0	0	0	0	Stor	Viss	Stor	Viss	0	0	0	0	0																					
Ja	Ja	Ja	Intern	Viss	Stor	Stor	0	0	0	0	0	Måttlig	Viss	0	Måttlig	0	0	0	0	0																					
Ja	Nej	Nej	0	0	0	0	0	0	0	0	0	0	0	0	0	0	0	0	0	0																					
Ja	Nej	Nej	0	0	0	0	0	0	0	0	0	0	0	0	0	0	0	0	0	0																					
Ja	Nej	Nej	Intern	0	0	0	0	0	0	0	0	0	0	0	0	0	0	0	0	0																					

Påverkan

Aspekt	Påverkans karaktär (Ingen/positiv/negativ)		Påverkans karaktär (Direkt/Indirekt)		Sannolikhet		Varaktighet (Kort, Måttlig, lång)		Irreversibel		Sekundära effekter		Fysisk storlek		Kumulativa (additiva) effekter		Effekter på andra planer (Geografisk omfattning)		Effekter utanför kommunen		Påverkans totala effekt		Ska utredas	
Bostadsnära natur	Negativ	Direkt	Sannolik	Lång	Ja	Ja	Viss	Stora	0	0	Ej betydande	Nej												
Park (Lämpliga platser för lek, motion och annan utvistelse)	Negativ	Direkt	Osannolik	Lång	Nej	Ja	Viss	Små	Små	0	Ej betydande	Nej												
Tysta områden	0	0	0	0	0	0	0	0	0	0	Ej betydande	Nej												
Turistdestinationer	0	0	0	0	0	0	0	0	0	0	Ej betydande	Nej												
Mötesplatser	0	0	0	0	0	0	0	0	0	0	Ej betydande	Nej												
Idrottsanläggningar	0	0	0	0	0	0	0	0	0	0	Ej betydande	Nej												

Kulturvärden
Platsen

Aspekt	Tillgänglig till bedömningsunderlag	Inom influensområde	Inom planområde	Kr aspekten intern eller extern? (Orsakas av områdets eller planens egenstapel?)	Aspektens betydelse för natur	Aspektens betydelse för kultur	Aspektens betydelse för bostäder	Aspektens betydelse för & näringsliv	Aspektens sårbarhet för industri	Aspektens sårbarhet för natur	Aspektens sårbarhet för olyckor, övervakningar / ras m.m.	Aspektens sårbarhet för bostäder	Aspektens sårbarhet för transport (Väg/Järnväg) & påtagligt	Aspektens sårbarhet för industri
Värdefulla landskapsavsnitt och bebyggelsemiljöer	Ja	Ja	Ja	0	Stor	Stor	Stor	0	Måttlig	Viss	Måttlig	Stor	Viss	0
Värdefulla kulturmiljöer och byggnader	Ja	Ja	Ja	0	Stor	Stor	Stor	0	Måttlig	Viss	Måttlig	Stor	Viss	0
Fornlämningar	Ja	Ja	Ja	Intern	0	Stor	Viss	0	0	Viss	Måttlig	0	Viss	0
Värdefulla historiska samband	Ja	Nej	Nej	Intern	0	Stor	Viss	0	0	0	0	0	Stor	0
Statliga byggnadsminnen	Ja	Nej	Nej	0	0	0	0	0	0	0	0	0	0	0
Kyrkliga kulturminnen	Ja	Nej	Nej	0	0	0	0	0	0	0	0	0	0	0
Biologiskt kulturarv	Ja	Nej	Nej	0	0	0	0	0	0	0	0	0	0	0

Påverkan

Aspekt	Påverkans karaktär (ingen/positiv/negativ)	Påverkans karaktär (Direkt/Indirekt)	Sannolikhet	Varaktighet (kort, Måttlig, lång)	Irreversibel	Sekundära effekter	Fysisk storlek	Kumulativa (additiva) effekter	Effekter på andra planer (Geografisk omfattning)	Effekter utanför kommunen	Påverkans totala effekt	Ska utredas
Värdefulla landskapsavsnitt och bebyggelsemiljöer	0	0	0	0	0	0	0	0	0	0	Väsentlig M	Ja
Arkitektoniskt värdefulla kulturmiljöer och	0	0	0	0	0	0	0	0	0	0	Väsentlig M	Ja
Fornlämningar	Negativ	Direkt	Sann	Lång	Ja	Viss	Små	Små	0	0	Väsentlig M	Ja
Värdefulla historiska samband	Negativ	Direkt	Sann	Lång	Nej	Nej	Viss	Små	0	0	Ej betydand	Nej
Statliga byggnadsminnen	0	0	0	0	0	0	0	0	0	0	Ej betydand	Nej
Kyrkliga kulturminnen	0	0	0	0	0	0	0	0	0	0	Ej betydand	Nej
Biologiskt kulturarv	0	0	0	0	0	0	0	0	0	0	Ej betydand	Nej

Materiella värden

Platsen

Aspekt	Tillgång till bedömningsunderlag	Inom influensområde	Inom planområde	Är aspekten intern eller extern? (Omsakas av områdets eller planens egenskaper?)	Aspektens betydelse för planens	Aspektens betydelse för natur	Aspektens betydelse för rekreation	Aspektens betydelse för bostäder	Aspektens betydelse för industri & näringsliv	Aspektens sårbarhet för natur	Aspektens sårbarhet för olyckor, överstyrningar, ras, m. fl.	Aspektens sårbarhet för rekreation	Aspektens sårbarhet för bostäder (Väg/Järnväg)	Aspektens sårbarhet för transport	Aspektens sårbarhet för industri & näringsliv
Bostäder	Ja	Ja	Ja	Intern	0	Stor	Stor	0	0	Viss	0	0	Viss	0	0
Handel	Ja	Nej	Nej	0	0	0	0	0	0	0	0	0	0	0	0
Kontor	Ja	Nej	Nej	0	0	0	0	0	0	0	0	0	0	0	0
Industri	Ja	Nej	Nej	0	0	0	0	0	0	0	0	0	0	0	0
Jordbruk	Ja	Nej	Nej	0	0	0	0	0	0	0	0	0	0	0	0
Skogsbruk	Ja	Nej	Nej	0	0	0	0	0	0	0	0	0	0	0	0

Påverkan

Aspekt	Påverkans karaktär (Ingen/positiv/negativ)	Påverkans karaktär (Direkt/Indirekt)	Samolikhet	Varaktighet (Kort, Måttlig, lång)	Irreversibel	Sekundära effekter	Fysisk storlek	Kumulativa (additiva) effekter	Effekter på andra planer (Geografisk omfattning)	Effekter utanför kommunen	Påverkans totala effekt	Ska utredas
Bostäder	Ingen	0	0	0	0	0	0	0	0	0	Ej betydande	Nej
Handel	0	0	0	0	0	0	0	0	0	0	Ej betydande	Nej
Kontor	0	0	0	0	0	0	0	0	0	0	Ej betydande	Nej
Industri	0	0	0	0	0	0	0	0	0	0	Ej betydande	Nej
Jordbruk	0	0	0	0	0	0	0	0	0	0	Ej betydande	Nej
Skogsbruk	0	0	0	0	0	0	0	0	0	0	Ej betydande	Nej

Hälsa och säkerhet

Platsen

Aspekt	Tillgänglig till förhinder/behindring	Inom planområde	Är aspekten intern eller extern? (Orsakas av områdets eller planens egen skap?)	Aspektens betydelse för natur	Aspektens betydelse för rekreation	Aspektens betydelse för bostäder	Aspektens betydelse för industri & näringsliv	Aspektens betydelse för natur	Olyckor, översvämningar, rås	Aspektens sårbarhet för natur	Aspektens sårbarhet för rekreation	Aspektens sårbarhet för bostäder	Aspektens sårbarhet för transport (Väg/Järnväg)	Aspektens sårbarhet för industri & näringsliv
A och B Verksamheter	Ja	Nej	Nej	0	0	0	0	0	0	0	0	0	0	0
Allergi (Djurhållning, industri)	Ja	Nej	Nej	0	0	0	0	0	0	0	0	0	0	0
Förorenade områden	Ja	Ja	Ja	Extern	0	0	0	0	0	Viss	Stor	0	0	0
Markradon	Ja	Ja	Ja	Extern	0	0	0	0	0	0	Stor	0	0	0
Vibrationer	Ja	Nej	Nej	Extern	0	0	0	0	0	0	0	0	0	0
Elektriska- /magnetiska fält	Ja	Nej	Nej	Extern	0	0	0	0	0	0	0	0	0	0
Rekommenderade vägar för farligt gods	Ja	Ja	Nej	Extern	0	0	0	0	0	Stor	Stor	0	0	0
Utomhusluft	Ja	Ja	Nej	Extern	0	0	0	0	0	Stor	Stor	0	0	0
Buller	Ja	Ja	Ja	Extern	0	0	0	0	0	Stor	Stor	0	0	0
Grundvattenförekomster	Ja	Ja	Ja	Intern	Stor	0	0	0	Måttlig	0	Viss	Måttlig	0	0
Ytvattenförekomster	Ja	Ja	Ja	Intern	Stor	Stor	Måttlig	0	0	Stor	0	Måttlig	Stor	0

Påverkan

Aspekt	Påverkans karaktär (Ingen/positiv/negativ)	Påverkans karaktär (Direkt/Indirekt)	Sannolikhet	Varaktighet (kor t. Måttlig, lång)	Irreversibel	Sekundära effekter	Fysisk storlek	Kumulativa (additiva) effekter	Effekter på andra planer (Geografisk omfattning)	Effekter utanför kommunen	Påverkans totala effekt	Ska utredas
A och B Verksamheter	0	0	0	0	0	0	0	0	0	0	Ej betydande	Nej
Allergi (Djurhållning, industri)	0	0	0	0	0	0	0	0	0	0	Ej betydande	Nej
Förorenade områden	Negativ	Direkt	Osannolik	Lång	Nej	Ja	Viss	0	0	0	Väsentlig ME	Ja
Markradon	Negativ	Direkt	Sannolik	Lång	Nej	Nej	Viss	0	0	0	Väsentlig ME	Ja
Vibrationer	0	0	0	0	0	0	0	0	0	0	Ej betydande	Nej
Elektriska- /magnetiska fält	0	0	0	0	0	0	0	0	0	0	Ej betydande	Nej
Rekommenderade vägar för farligt gods	Ingen	0	0	0	0	0	0	0	0	0	Ej betydande	Nej
Utomhusluft	Ingen	0	0	0	0	0	0	0	0	0	Ej betydande	Nej
Buller	Ingen	0	0	0	0	0	0	0	0	0	Ej betydande	Nej
Grundvattenförekomster	Ingen	0	0	0	0	0	0	0	0	0	Ej betydande	Nej
Ytvattenförekomster	Negativ	Dir. & Ind.	Sannolik	Lång	Nej	Nej	Viss	Stora	Små	Små	Ej betydande	Ja

Klimatanpassning

Platsen

Aspekt	Tillgång till bestämningssunderlag	Inom influensområde	Inom planområdet	Ar aspekten intern eller extern? (Orsakas av områdets eller planens egenskaper?)	Aspektens betydelse för natur	Aspektens betydelse för rekreation	Aspektens betydelse för bostäder	Aspektens betydelse för industri & näringsliv	Aspektens sårbarhet för natur	Aspektens sårbarhet för olyckor, övervakningar, ras, m.fl.	Aspektens sårbarhet för rekreation	Aspektens sårbarhet för bostäder (Väg/Järnväg)	Aspektens sårbarhet för industri & näringsliv
Ökad nederbörd och förändrade vattenflöden	Ja	Ja	Nej	Extern	0	0	0	Viss	Stor	Viss	Stor	Måttlig	0
Ras, skred och erosion och marksättningar	Ja	Ja	Nej	Extern	0	0	0	0	Stor	Viss	Stor	Måttlig	0
Höga temperaturer (Urban värmeeffekt)	Ja	Ja	Nej	Intern	0	0	0	0	0	Viss	Måttlig	Stor	0

Påverkan

Aspekt	Påverkans karaktär (Ingen/positiv/negativ)	Påverkans karaktär (Direkt/Indirekt)	Sannolikhet	Varaktighet (Kort, Måttlig, Lång)	Irreversibel	Sekundära effekter	Fysisk storlek	Kumulativa (additiva) effekter	Effekter på andra planer (Geografisk omfattning)	Effekter utomför kommunen	Påverkans totala effekt	Skä utredas
Ökad nederbörd och förändrade vattenflöden	Negativ	Dir. & Ind.	Sannolik	Lång	Nej	Nej	Viss	Stora	Små	Små	Ej betydande	Nej
Ras, skred och erosion	Ingen	0	0	0	0	0	0	0	0	0	Ej betydande	Nej
Höga temperaturer (Urban värmeeffekt)	Ingen	0	0	0	0	0	0	0	0	0	Ej betydande	Nej

Infrastruktur och service

Platsen

Aspekt	Tillgång till bestämningssunderlag	Inom influensområde	Inom planområdet
Transporter	Ja	Ja	Nej
Skolor	Ja	Ja	Nej
Hälso- och sjukvård	Ja	Nej	Nej
Dagvatten	Ja	Ja	Ja
Vatten och avlopp	Ja	Ja	Nej
Fjärrvärme	Ja	Nej	Nej
IT	Ja	Ja	Nej
Renhållning	Ja	Ja	Nej



Enheten för bostäder och fysisk planering
Anna Davis

Datum
2021-03-24

Beteckning
402-9025-2021

Järfälla kommun
Utredare Patrick Galera Lindblom
patrick.galera.lindblom@jarfalla.se
Kommunens dnr Kst/2020/83

Undersökning om betydande miljöpåverkan för detaljplan för Viksjö golfanläggning omfattande Viksjö 3:488 i Järfälla kommun

En undersökning för rubricerad detaljplan har inkommit till Länsstyrelsen den 12 februari 2021. Undersökningen görs i syfte att avgöra om genomförandet av detaljplanen kan antas medföra en betydande miljöpåverkan. Om kommunen beslutar att en betydande miljöpåverkan kan antas ska en strategisk miljöbedömning göras.

Detaljplanens syfte är avstycka två separata bostadsfastigheter.

Enligt 6 kap. 6 § punkt 2 miljöbalken ska kommunen samråda med Länsstyrelsen i frågan om betydande miljöpåverkan om inte kommunen redan i identifieringen kommer fram till att en strategisk miljöbedömning ska göras.

Kommunen bedömer att genomförandet av planförslaget inte kan antas medföra en betydande miljöpåverkan och att en strategisk miljöbedömning därför inte är nödvändig. Kommunen har dock identifierat att följande aspekter är viktiga att följa upp i kommande planarbete:

- Naturvärden
- Kulturvärden
- Hälsa och säkerhet – markföroreningar och ytvattenförekomster

Länsstyrelsens synpunkter

Länsstyrelsen gör på nuvarande underlag ingen annan bedömning än kommunen och anser att de viktigaste aspekterna har identifierats i undersökningen. Kommunen bör kunna hantera identifierade aspekter inom ramen för detaljplanearbetet utan att en strategisk miljöbedömning görs och en särskild MKB tas fram. De föreslagna provtagningarna bör genomföras inom ramen för detaljplanearbetet. Vad som i övrigt behövs för att bebyggelsen ska bli lämplig med hänsyn till miljö, hälsa, säkerhet och miljö kvalitetsnormer förutsätts också belysas i planens beskrivning samt i erforderlig omfattning regleras i detaljplanen.

SAMRÅDSYTTRANDE**Datum**
2021-03-24**Beteckning**
402-9025-2021

Beslutet har fattats av s planhandläggare Anna Davis.

Denna handling har godkänts digitalt och saknar därför namnunderskrift.