



Skäftingeholmen

Arkeologisk utredning av en del av Skäftingeholmen
inför detaljplan Görvälns vattenverk, Vam 1:1,
Järfälla socken, Järfälla kommun,
Stockholms län.

Kjell Andersson

Skäfteholmen

Arkeologisk utredning av en del av Skäfteholmen inför detaljplan Görvälns vattenverk, Vam 1:1, Järfälla socken, Järfälla kommun, Stockholms län.

© Arkeologistik AB
Redaktionell bearbetning: Göran Wertwein

Upphovsrätt, om inget annat anges, enligt Creative Commons licens CC BY. Villkor finns tillgänglig på <http://creativecommons.org/licenses/by/4.0/deed sv>

Stockholm 2022

*Omslagsbild: Vy över Skäftingesundets södra del sett från Koffsan en
tidig decembermorgon.*

Innehåll

Sammanfattning	7
Bakgrund	7
Topografi, fornlämningsmiljö och tidigare undersökningar	8
Syfte och metod	8
Resultat	9
Utvärdering	11
Referenser	12
Arkiv	12
Administrativa uppgifter	13
Bilagor	14
<i>Bilaga 1. Utredningsområdet med objekt samt objekttabell</i>	14

Figurförteckning

Figur 1. Utredningsområdets läge markerat på Terrängkartan.	6
Figur 2. Utredningsområdet samt tidigare kända lämningar och nypåträffade objekt markerade på Fastighetskartan.	6
Figur 3. Detalj av karta över segelleden mellan Lövtsafjärden och Håtunaviken 1651.	9
Figur 4. En vallomgiven grop tolkad som en fisksump (L2022:1211).	10
Figur 5. Husgrunden L2022:1215 sedd från söder.	10
Figur 6. Husgrundsterrassen L2022:1218 sedd från väster.	10
Figur 7. Gränsmärket objekt 13.	10
Figur 8. Den kvarliggande delen av kroggrunden L2017:8836 på Koffsan.	11

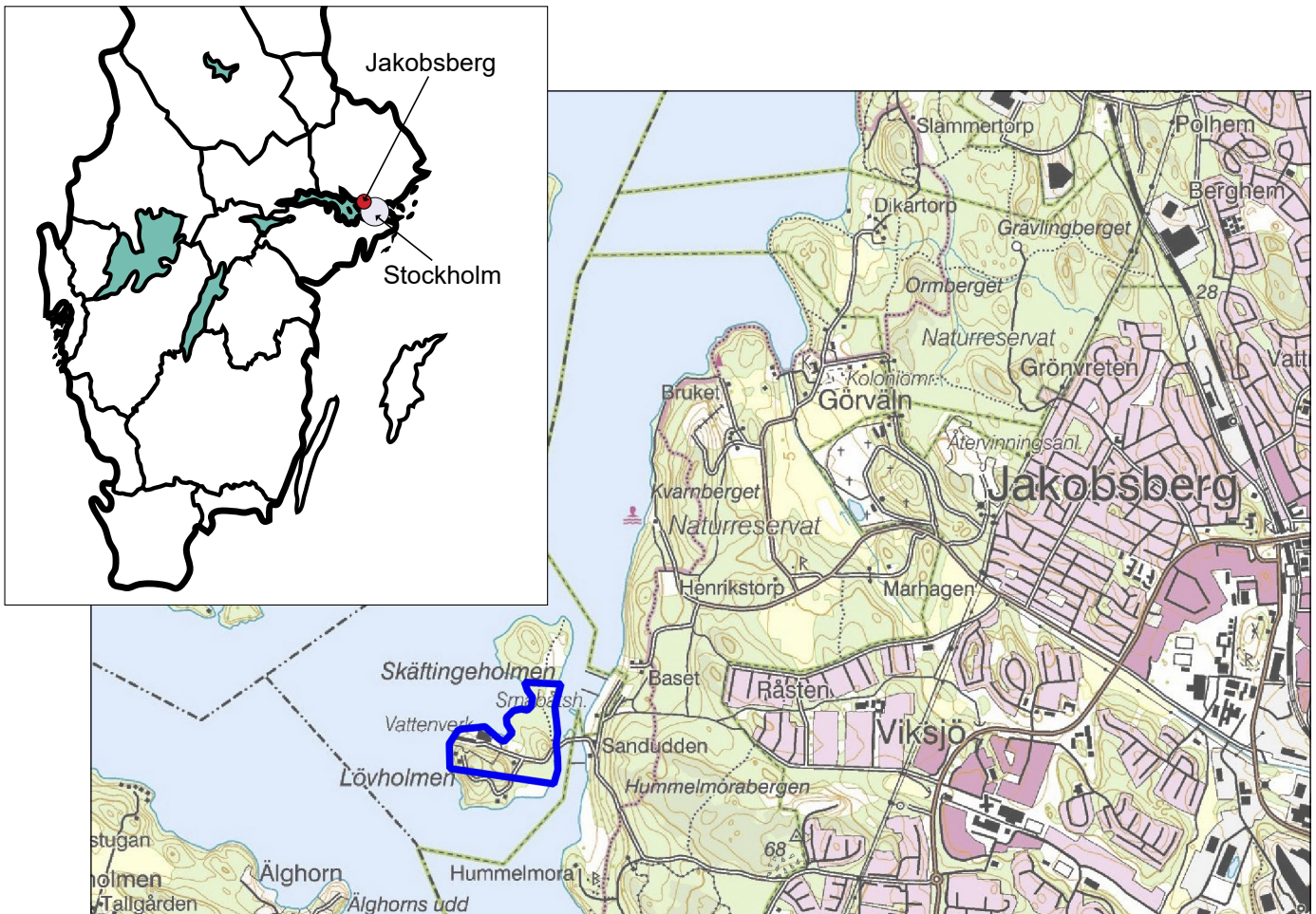


Fig 1. Utredningsområdets läge markerat på Terrängkartan, skala 1:40 000, © Lantmäteriet.

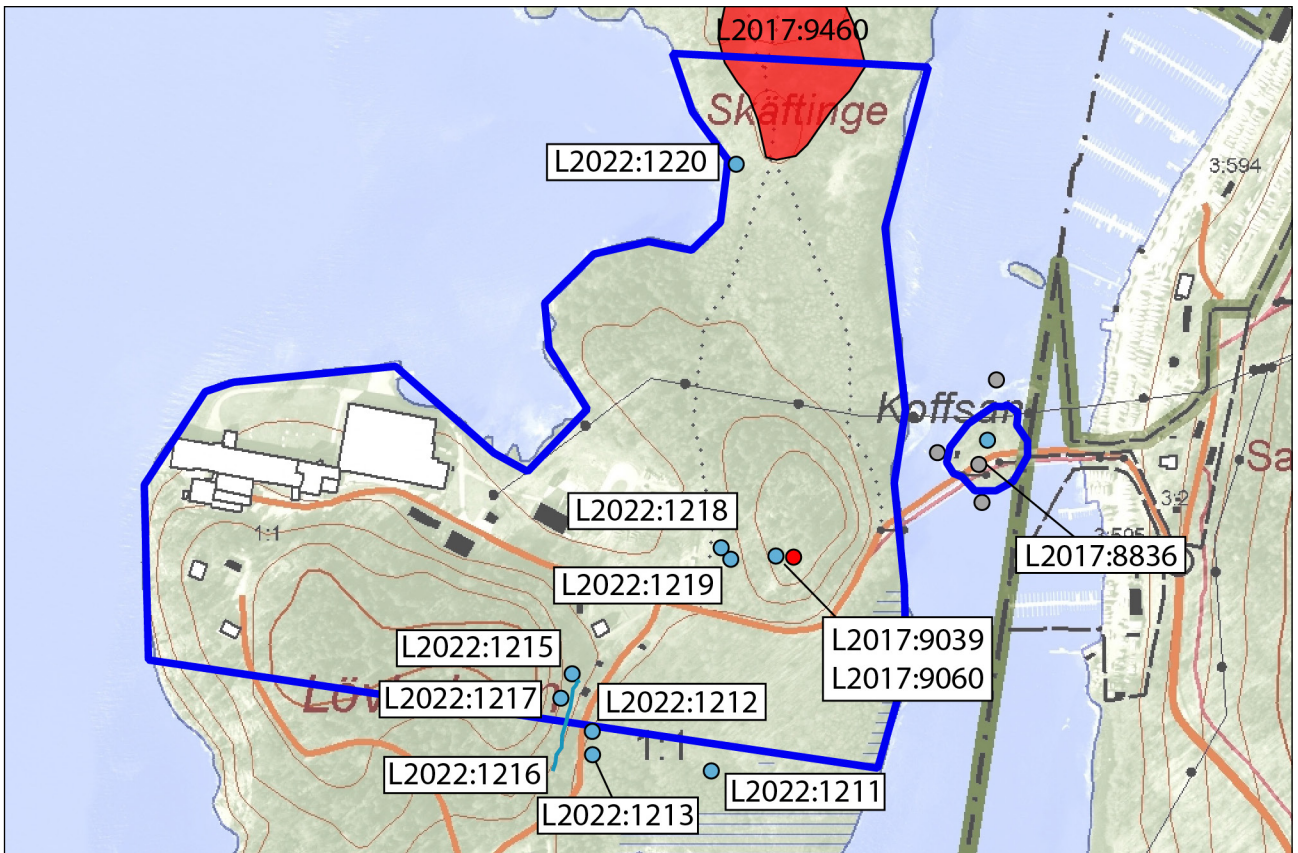


Fig 2. Utredningsområdet samt tidigare kända lämningar och nypåträffade objekt markerade på fastighetskartan, skala 1:6 000, © Lantmäteriet.

Sammanfattning

Arkeologistik AB genomförde i december 2021 en arkeologisk utredning av en del av Skäfteholmen i Järfälla kommun inför en detaljplan för Görvälns vattenverk. På kommunens begäran inkluderades även den intilliggande mindre holmen Koffsan i utredningens första etapp.

Utredningen berörde ett ca 20 ha stort område av Skäfteholmens centrala delar (se figur 1 och 2). Utredningsområdets sydvästra och östra delar dominerades av moränbundna bergshöjder med nivåer upp till 25 meter över havet. I norr och sydöst fanns igenvuxen tidigare åkermark. På den östra av höjdryggarna fanns två osäkra stensättningar registrerade sedan tidigare (L2017:9039 och L2017:9060). I norr berörde utredningsområdet även lämningarna efter det tidigare torpet Skäfte (L2017:9460) och på Koffsan fanns lämningar efter en sjökrog från 1700-talet (L2017:8836). Inför utredningen förväntades främst lämningar efter sentida bebyggelse och agrara lämningar att påträffas, men möjligen även lämningar efter bryggor och fasta fiskeanläggningar.

De inledande arkiv- och kartstudierna visade att torpet Skäfte, eller Stora Skäfte eller Norrgården som den tidvis kallades, senast har etablerats under 1610-talet. Vid mitten av 1600-talet fanns två torp och en krog på ön. Det andra torpet - Lilla Skäfte eller Södergården - var beläget på samma plats som det under 1820-talet etablerade Lövhölen (ursprungligen Vam) på öns södra del. Krogen var belägen på öns östra sida, ungefär på platsen för dagens bro till fastlandet. I mantalslängden från 1711 upptas endast det norra torpet i Skäfte medan två torp anges ligga öde. Förutom Lilla Skäfte är det troligen även Skäfte krog som avses. Sjökrogen på Koffsan etablerades sannolikt strax efter det att krogen på Skäfteholmen hade upphört, men med säkerhet senast 1731 då Carl von Linné besökte och beskrev den på en resa mellan Uppsala och Stockholm. Krogen uppehölls åtminstone fram till 1792, men blev därefter ett fiskarboställe som var bebott fram till 1846.

Vid den efterföljande inventeringen påträffades 14 objekt varav två avskrevs efter utredningsgrävning (obj 10 och 11, se bilaga 1) och fyra visades vara belägna strax söder om utredningsområdet L2022:1211-1213 och

obj 7). Objekten utgjordes av sentida lämningar i form av husgrunder och husgrundsterrasser (L2022:1212, 1213, 1215, 1217-1219), gränsmärken (obj 7, 12 och 13), en väglämning (L2022:1216), ett bryggfundament (L2022:1220) och en vallomgiven grop som vi tolkar som en fisksump (L2022:1211). Inom utredningsområdets norra del framkom även ett antal sentida röjningsrösen i anslutning till den tidigare åkermarken. Samtliga lämningar bedömdes utgöra övriga kulturhistoriska lämningar.

Av de tidigare registrerade lämningarna inom området bedöms lämningarna efter torpet Skäfte (L2017:9460) som fornlämning då det har sitt ursprung senast under tidigt 1600-tal). Den tidigare osäkra stensättningen L2017:9039 utgörs av en röseliknande stensättning och bedöms utgöra fornlämning. Den osäkra stensättningen L2017:9060 fornlämningsstatus kunde inte klargöras. Lämningen bedöms därför fortsatt som en möjlig fornlämning, främst pga. av sin till synes anlagda karaktär och läge intill stensättningen L2017:9039. År 1993 genomförde Järfälla Kultur en arkeologisk undersökning av krogglämningen L2017:8836 på Koffsan i samband med att en ny bro till Skäfteholmen skulle byggas. Idag återstår endast delar av grundsyllen och ett spisfundament som kvarlämnades vid undersökningen. Då lämningen är undersökt har den inte längre någon antikvarisk bedömning i KMR.

Bakgrund

Järfälla kommun arbetar med en detaljplan för Görvälns vattenverk. Detaljplanen är i tidigt skede och placeringsförslag är inte bestämt. Detaljplanen omfattar ett ca 20 ha stort område på Skäfteholmen. Delar av området är sedan tidigare exploaterat med vattenverk. Inom området finns en lägenhetsbebyggelse (L2017:9460) och två osäkra stensättningar (L2017:9030 och L2017:9060) registrerade Länsstyrelsen har därför beslutat att en arkeologisk utredning ska göras av detaljplaneområdet och vidare att tilldela Arkeologistik AB att genomföra utredningen (Lst 2021-12-14, dnr 431-77374-2021). Arkeologistik genomförde den arkeologiska utredningen i december 2021. Järfälla kommun svarade för utredningskostnaderna.

Topografi, fornlämningsmiljö och tidigare undersökningar

Skäftingeholmen är belägen i Mälaren mellan Görvålsfjärden och Lövfjärden i Järfälla kommun. Ön är cirka 37 ha stor och domineras av tre skogsklädda höjdryggar i norr, öster och sydväst med nivåer upp till ca 25 meter över havet. De kringliggande partierna utgörs till stora delar av igenväxande tidigare åkermark på nivåer kring 5 meter över havet eller lägre. På öns sydvästra del finns Görvåls vattenverk med kringliggande tidigare personalbostäder. Mellan Skäftingeholmen och fastlandet ligger den lilla holmen Koffsan. Skäftingeholmen förbinds med fastlandet genom två broar via Koffsans södra del. Utredningsområdet är ca 20 ha stort och täcker Skäftingeholmens centrala delar samt Koffsan (figur 2). För den senare är dock endast utredning etapp 1 aktuellt.

På Skäftingeholmen finns en hög (L2017:9279) och två osäkra stensättningar (L2017:9039 och L2017:9060) registrerade sedan tidigare. Högen är belägen på öns norra del och utanför utredningsområdet. På öns norra del finns också en lägenhetsbebyggelse (L2017:9460) vilken delvis är belägen inom utredningsområdet. Utöver fornminnesinventeringarna för Ekonomiska kartan under 1900-talet har inga arkeologiska insatser genomförts på ön.

Även på Koffsan finns en lägenhetsbebyggelse registrerad (L2017:8836). Lämningsen utgör resterna efter en sjökrog som troligen etablerades på holmen på 1710-talet. Krogen upprätthölls till 1792 varefter den övergick till ett fiskarboställe innan den slutligen övergavs 1846 (Gustafsson j:r 1957:266). Idag återstår endast den västra delen av kroggrunden sedan den östra delen togs bort i samband med att en ny bro för vattenverkets transporter skulle byggas över holmen 1993. Inför brobygget genomförde Järfälla Kultur med Länsstyrelsens medgivande en arkeologisk undersökning av grunden under ledning av arkeolog Monica Skarelius. Undersökningen finansierades av Norrvatten. Vid undersökningen framkom ett stort fyndmaterial främst bestående av mynt, keramik, glas, järnbeslag, kritpipor och slaktavfall (Lindström 1993, Mattisson 1994). Delar av fyndmaterialet var från 1994 (Stugart 1994) och många år framöver utställda i en permanent utställning i Jakobsbergs bibliotek, men denna finns inte längre kvar. Någon regelrätt rapport från undersökningen tycks inte föreligga, men resultaten från undersökningen har ti-

digare behandlats i flera uppsatser, avhandlingar och böcker (ex. Mattisson 1994, Söderlind 2002, 2008).

Syfte och metod

Syftet med den arkeologiska utredningen var att ta reda på om fornlämningar berördes av det planerade arbetsföretaget. Utredningen skulle vidare preliminärt avgränsa nyupptäckta fornlämningar inom utredningsområdet.

För att uppnå utredningens syfte skulle arbetet bestå av arkiv- och kartstudier och omfatta Kulturmiljöregistret (KMR), Ortnamnsarkivet, Statens historiska museum (SHM) samt Lantmäteriets digitala kartarkiv. Digitala historiska kartöverlägg skulle upprättas om de tillförde kunskap om bebyggelse, anläggningar, vägsystem m.m. av betydelse för utredningen. Fältinventeringen skulle anpassas efter områdets topografi, markslag och bedömda fornlämningspotential. Om antikvarisk status inte kunde fastslås för de osäkra stensättningarna L2017:9039 och L2017:9060 skulle dessa torvas av alternativt provundersökas för att fastställa om de utgjorde fornlämningar (Lst förfrågningsunderlag 2021-12-03).

Vid arkivstudierna har uppgifter rörande utredningsområdet eftersökts i Lantmäteriets olika digitala kartarkiv, Kulturmiljöregistret (KMR), Ortnamnsarkivet, Statens historiska museum och Antikvarisk-topografiska arkivet (ATA). Järfällaboken, och i viss mån Järfällaboken II (Gustafsson j:r 1957, 1986), har tillsammans med äldre kartor utgjort huvudkällor för studierna av bebyggelseutvecklingen på Skäftingeholmen och Koffsan.

Vid fältinventeringen mättes påträffade objekt in med RTK-GPS och beskrevs i text. Valda objekt fotograferades med digitalkamera. Vid utredningens andra etapp provundersöktes två lämningar med oklar fornlämningsstatus med handredskap (fyllhacka och skärslev). De sedan tidigare kända lämningarnas beskrivningar och lägen kontrollerades och har korrigerats i KMR.



Fig 4. En vallomgiven grop tolkad som en fisksump (L2022:1211). Foto från norr.



Fig 6. Husgrundsterrassen L2022:1218 sedd från väster.



Fig 5. Husgrunden L2022:1215 sedd från söder.



Fig 7. Gränsmärket objekt 13.

figur 5). Vid inventeringen påträffades även ett antal sentida röjningsrösen i anslutning till igenväxande åkermark inom utredningsområdets norra del. Röjningsrösen mättes in (se bilaga1), men dokumenterades inte vidare. Vid utredningens etapp 2 provgrävdes en osäker husgrund (obj 10) och en osäker husgrundterrass (obj 11) varvid den första visades bestå av sentida dumpmassor och den andra utgöra en naturbildning varför dessa utgår.

Väglämningen L2022:1216 och husgrunderna L2022:1215 och L2022:1217 kan utifrån kartstudierna visas ha tillkommit först under 1900-talets början (jfr RAK J112-75-13 och LMM 01-jäf-150) medan dateringen av de övriga lämningarna är osäkra då de inte finns belagda i något kartmaterial. Samtliga objekt bedöms dock vara

från modern tid. Lämningarna bedöms utgöra övriga kulturhistoriska lämningar.

Vid besiktningen av de tidigare registrerade osäkra stensättningarna L2017:9039 och L2017:9060 konstaterades L2017:9039 utgöra en röseliknande stensättning och denna bedöms därför som en fornlämning. Stensättningen är oval, ca 13x9 m stor (N-S) och upp till 0,5 m hög och är anlagd i krönläge.

Lämningen L2017:9060 är belägen på en naturlig terrass strax väster om och nedanför stensättningen. Lämningen är närmast rektangulär, ca 7x3 m stor, och består av en ”ram” av 0,5-1 m stora stenar utan synlig fyllning. Lämningens fornlämningsstatus kunde inte avgöras okulärt och det bedömdes också som osäkert att dess

status skulle kunna klargöras genom en mindre provundersökning av lämningen. Efter samråd med Länsstyrelsen bestämdes att det tillsvidare inte skulle göras något ingrepp i lämningen och den fortsatt skulle bedömas som möjlig fornlämning.

Vid inventeringen av Koffsan framkom inget utom de kvarliggande delarna av den tidigare arkeologiskt undersökta grunden efter krogen/fiskarbostället L2017:8836 (figur 8). Då lämningen är undersökt har den inte längre en antikvarisk bedömning i KMR.

Utvärdering

Den arkeologiska utredningen genomfördes i enlighet med undersökningsplanen. Inför arbetet förväntades främst sentida lämningar med koppling till den agrara verksamheten på Skäftingeholmen att påträffas, men möjligen även lämningar efter bryggor och fasta fisken. Vid inventeringen framkom 14 objekt varav fyra var belägna strax utanför utredningsområdet. Lämningarna utgjordes av åtta husgrunder och husgrundsterrasser varav två osäkra, huvudsakligen efter ekonomibyggnader och uthus, varav två osäkra, en vägglämning, tre gränsmärken varav ett osäkert, en bryggglämning och



Fig 8. Den kvarliggande delen av kroggrunden L2017:8836 på Koffsan. Foto från väster.

en vallomgiven grop tolkad som en fisksump. De två osäkra husgrunderna/husgrundsterrasserna avskrevs efter provgrävning. Övriga lämningar bedömdes som övriga kulturhistoriska lämningar. Inom utredningsområdet fanns sedan tidigare två osäkra stensättningar (L2017:9039 och L2017:9060) vars fornlämningsstatus också skulle fastställas vid utredningen. Detta kunde dock endast klargöras för L2017:9039 som bedömdes vara en fornlämning. Efter samråd med Länsstyrelsen bestämdes att den andra lämningen tills vidare skulle kvarstå som en möjlig fornlämning.

Referenser

- Gustafsson j:r, L. 1957. *Järfällaboken*. Järfälla kommunalfullmäktige. Järfälla.
- Gustafsson j:r, L. (Red). 1986. *Järfällaboken II*. Band 1. Järfälla kommun. Järfälla.
- Lindström, B. 1993. Fint fynd på Linnés gamla krog. Artikel i: *Dagens Nyheter* 1993-04-24.
- Mattisson, H.-L. 1994. *Koffsan och andra sjökrogar längs segelleden Stockholm – Stäket – Uppsala*. Uppsats för påbyggnadskurs i arkeologi vid Stockholms universitet höstterminen 1994.
- Stugart, M. 1994. Krogmuseum i Jakobsberg. Artikel i: *Dagens Nyheter* 1994-04-15.
- Söderlind, U. 2002. *Smaker från förr – en arkeologisk studie i svensk 1700-tals gastronomi*. Falun.
- Söderlind, U. 2008. *På krogen med Linné: sjökrogar och svensk 1700-talsgastronomi*. Stockholm.

Arkiv

Kulturmiljöregistret (KMR), Riksantikvarieämbetet

Lantmäterimyndigheternas arkiv (LMM), Lantmäteriet

01-jäf-4 Stockholms län, Järfälla socken, Görväln. Arealavmätning 1687.

01-jäf-53 Stockholms län, Järfälla socken, Vam. Arealavmätning 1826.

01-jäf-150 Stockholms län, Järfälla socken, Görväln. Gränsbestämning, laga skifte, ägoutbyte 1924.

Lantmäteristyrelsens arkiv (LMS), Lantmäteriet

A22 Stockholms län, Bro- och Löfstafjärden, Görväln, Skarven och Sigtunafjärden. 1651.

A48-11:1 Stockholms län, Järfälla socken, Görväln. Ägomätning 1701.

Rikets allmänna kartverks arkiv (RAK), Lantmäteriet

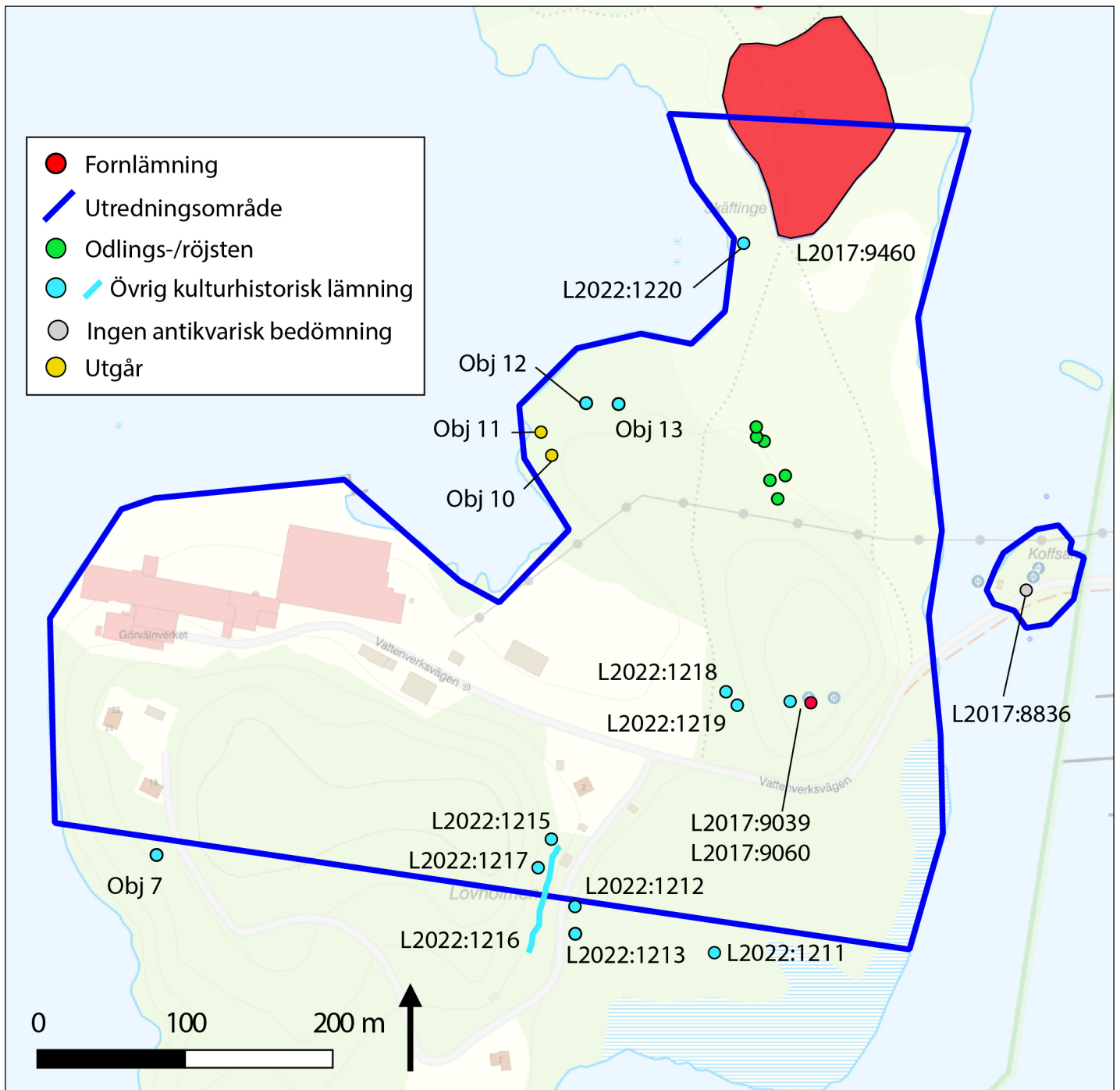
J112-75-13 Häradsekonomska kartan, blad Svartsjö. U.å. (troligen 1901-05)

Administrativa uppgifter

Länsstyrelsens beslut, dnr	<i>431-77374-2021</i>
Beslutsdatum	<i>2021-12-14</i>
Fornreg uppdragsnummer	<i>202200070</i>
Arkeologistik, projektnr	<i>AL 2021.23</i>
Exploatör	<i>Järfälla kommun</i>
Län	<i>Stockholm</i>
Kommun	<i>Järfälla</i>
Fastighet	<i>Vam 1:1</i>
Landskap	<i>Uppland</i>
Socken	<i>Järfälla</i>
Fornlämning	<i>-</i>
Läge	<i>Ekonomiska kartan 10I 8c SV (RT90) Koordinater N 6589670, E 656461 (Sweref 99 TM)</i>
Typ av undersökning	<i>Arkeologisk utredning</i>
Omfattning	<i>Inventerad yta ca 20 ha</i>
Fältarbete	<i>20-22 december 2021</i>
Personal	<i>Kjell Andersson (projektledare), Göran Wertwein</i>
Underkonsulter	<i>-</i>
Arkivmaterial	<i>Utöver denna rapport föreligger inget arkivmaterial.</i>
Fynd	<i>Inga fynd påträffades.</i>

Bilaga

Bilaga 1. Utredningsområdet med objekt, skala 1:4000 samt objekttabell



Obj-nr	Typ	Beskrivning	Antikvarisk bedömning
Obj 1 / L2022:1211	Övrigt	Grop, rektangulär, ca 3x2 m (V-Ö) och minst 0,5 m djup. Omgiven av en vall, ca 1 m bred och 0,2 m hög. Fisksump?	Övrig kulturhistorisk lämning
Obj 2 / L2022:1212	Husgrund, historisk tid	Husgrundsterrass, ca 6x1-1,5 m (NNO-SSV) och 0,6-1 m hög av 0,15-0,7 m stora stenar i flera skift. Västra delen överlagras av modern vägbank.	Övrig kulturhistorisk lämning
Obj 3 / L2022:1213	Husgrund, historisk tid	Husgrundsterrass, ca 2,5x1,3-3 m (NO-SV) och 0,5 m hög av 0,2-0,5 m stora stenar i flera skift. Västra delen överlagras av modern vägbank.	Övrig kulturhistorisk lämning
Obj 4 / L2022:1215	Husgrund, historisk tid	Husgrund, ca 7x4 m (N-S) och upp till 0,6 m hög. Stensyllar i S, Ö och N av 0,3-0,6 m stora stenar i upp till två skift. Mitt för östra långsidan ett spisfundament. Övertorvad och beväxt med slån-bärssnår.	Övrig kulturhistorisk lämning
Obj 5 / L2022:1216	Färdväg	Färdväg, ca 83 m (N-S) lång och 1,5-2 m bred. Ingrävd i brant östsluttning. I söder slutar vägen i en stenröjd yta, i norr vid husgrunden objekt 4.	Övrig kulturhistorisk lämning
Obj 6 / L2022:1217	Husgrund, historisk tid	Husgrund, ca 3x3 m (NNO-SSV) och upp till 0,3 m hög. Syll av 0,25-0,4 m stora stenar i öster. Övertorvad och beväxt med en ek och sly.	Övrig kulturhistorisk lämning
Obj 7	Gränsmärke	Gränsmärke? i form av visare bestående av tre stenar på bergskant, ca 0,55x0,4x0,2 m av 0,15-0,35 m stora stenar.	Registreras ej
Obj 8 / L2022:1218	Husgrund, historisk tid	Husgrundsterrass, ca 6x5 m (N-S) och 0,5 m hög. Stenskoning av 0,3-1 m stora stenar i norr och väster. Övertorvad.	Övrig kulturhistorisk lämning
Obj 9 / L2022:1219	Husgrund, historisk tid	Husgrundsterrass, ca 12x4-5 m (N-S) och 0,5 m hög. Övertorvad. Anlagd i västsluttning av höjdrygg.	Övrig kulturhistorisk lämning
Obj 10	Utgår	Husgrund? Provgrävd. Sentida dumpmassor.	-
Obj 11	Utgår	Husgrundsterrass? Provgrävd. Naturbildning.	-
Obj 12	Gränsmärke	Gränsmärke i form av rest sten, 0,35x0,4x0,15 m stor med övermossade stöstenar.	Registreras ej
Obj 13	Gränsmärke	Gränsmärke, i form av ett postament, ca 1,1x0,9 m stort och 0,25 m högt av 0,15-0,4 m stora stenar i minst två skift.	Registreras ej
Obj 14 / L2022:1220	Hamnanläggning	Bryggfundament, ca 8x3 m (ONO-VSV) och upp till 0,3 m högt. Övertorvat med 0,2-0,8 m stora stenar synliga i ytan. Beväxt med en asp och en ek i västra delen.	Övrig kulturhistorisk lämning
L2017:9039	Stensättning	Stensättning, röseliknande, oval, ca 13x9 m (N-S) och upp till 0,5 m hög. Delvis omplockad fyllning av 0,2-0,6 m stora stenar. Övertorvad och beväxt med två tallar och små lövträd.	Fornlämning
L2017:9060	Stensättning	Stensättning?, närmast rektangulär, ca 7x3 m (N-S) stor och 0,4-0,6 m hög. Bestående av en ram av 0,5-1 m stora stenar utan synlig fyllning.	Möjlig fornlämning
L2017:9460	Lägenhetsbebyggelse	Torplämning, ca 150x130 m (N-S) bestående av sex synliga husgrunder och en gråstenskällare (KMR). Torpet Skäftinge under Görväln (även Stora Skäftinge och Norrgården) omnämnt i domboken 1616 och belagd på karta första gången 1651 (LMS A22).	Fornlämning

L2017:8835	Lägenhets- bebyggelse	Husgrund, rest av, ca 4-6x5 m (V-Ö) och 0,1-02 m hög. Bestående av syllstenar i S, V och N samt ett spisfundament i NÖ. Övertorvad. Lämning efter sjökrog senare fiskarboställe. Ursprungligen ca 15x5 m stor. Arkeologiskt undersökt av Järfälla Kultur i samband med brobygge 1993.	Ingen antikvarisk bedömning
------------	--------------------------	---	-----------------------------



PM.

Arkeologisk utredning inför detaljplan för Görvälns vattenverk inom fastigheten Vam 1:1, Järfälla kommun

Arkeologistik AB har under perioden 20-22 december 2021 genomfört en arkeologisk utredning inom fastigheten Vam 1:1, Järfälla kommun. Utredningen berörde ett ca 20 hektar stort område på Skäfteholmen. På kommunens begäran inkluderades även den intilliggande holmen Koffsan i utredningens etapp 1.

Vid de inledande kart- och arkivstudierna har handlingar rörande utredningsområdet eftersöks i ATA, KMR, Ortnamnsregistret och i Lantmäteriets digitala kartarkiv. De preliminära resultat som här redovisas bygger till största delen på kartstudier och den omfattande arkivforskning kring Järfällas historia som Lars Gustafsson j:r bedrev och presenterade i *Järfällaboken* 1957 (JB) och *Järfällaboken 2* 1986 (JB2).

Skäfteholmen omnämns i skrift första gången 1508 i ett brev från ärkebiskop Jakob Ulfsson till Sten Sture (JB2:133). I domboken 1616 omnämns en torpare på ön. Av sammanhanget framgår också att ön redan då var delad mellan Görväln och Viksjö och att torpet var beläget på Görvälns ägor på den norra delen av ön (JB:291). I kyrkans bänklängd från omkring 1650 upptas dels Norrgården, dels Södergården i Skäfte (JB:291) vilket tyder på att det då fanns två torp på ön. Förhållandet styrks av en karta över bl.a. Görväln och Lövstafjärden från 1651 som har två bebyggelse-symboler markerade på ön, varav en på den norra och en på den södra delen (LMS A22). På den södra delen av ön finns på kartan ytterligare en symbol som enligt Gustafsson j:r markerar en krog (JB:268). I mantalslängder och kyrkoböcker från perioden 1653-1710 omnämns torpen omväxlande som Södergården eller Lilla Skäfte respektive Norrgården eller Stora Skäfte (JB:266f, 291). I död- och begravningsboken 1710 omnämns även Skäfte krog (JB:268). Från och med mantalslängden 1711 upptas endast det norra torpet i Skäfte, medan två torp anges vara utdöda, dvs. öde. De två ödetorpen utgjordes av Lilla Skäfte och – troligen – Skäfte krog (JB:267f). År 1825 flyttades frälsehemmanet Vam från sin ursprungliga plats intill Viksjö gård ut till Skäfteholmen (JB:262). Vam, eller Lövholmen, som gården senare kom att kallas efter ett torp på holmen Koffsan, friköptes från Viksjö 1847 av en fiskare, men såldes ett par år senare vidare till Görväln (JB:262f). Mellan 1926 och 1947 säljs delar och slutligen hela ägorna till Stockholms Norra Förorters Kommunalförbund för Vattenledning som anlägger ett vattenverk på ön (JB:264).

Enligt Gustafsson j:r finns bebyggelse markerad även på Koffsan på kartan 1651 (JB:265), men det är inget som går att utläsa av den digitaliserade versionen av kartan. Det är dock klart att det fanns en krog på Koffsan 1731 då den besöktes av och beskrevs av Carl von Linné. Krogen uppehölls åtminstone fram till 1792, men blev därefter ett fiskarboställe (JB:266). Möjligen flyttades krogen på Skäfteholmen till Koffsan på 1710-talet. Bebyggelsen kallas under 1800-talet för Lövholmen eller Lilla Lövholmen efter Vams etablering på Skäfteholmen. Torpet är bebott fram till 1846 och bebyggelsen revs ned före 1864 (JB:266). En del av krog-/torpgrunden finns ännu kvar på holmen (L2017:8836). Grundens östra del togs bort i samband med att en ny bro byggdes 1993 för vattenverkets transporter till Skäfteholmen. Inför brobygget genomförde dock Järfälla kommun en arkeologisk undersökning av grunden med

AL

Länsstyrelsen goda minne. Någon regelrätt rapport från undersökningen tycks dock inte finnas.

Vid den efterföljande inventeringen påträffades 14 objekt, varav tre osäkra (obj 7, 10 och 11). Fyra av objekten är belägna utanför utredningsområdets södra gräns (obj 1, 2, 3 och 7, se bifogad plan). Objekten utgjordes av en vallomgiven rektangulär grop vilken vi tolkar som en fisksump (obj 1), husgrunder och husgrundsterrasser (obj 2, 3, 4, 6 och 8-11), gränsmärken (obj 7, 12 och 13) och ett bryggfundament (obj 14). Samtliga av de säkra objekten bedömdes utgöra övriga kulturhistoriska lämningar.

Vid utredningens andra etapp provgrävdes en osäker husgrund (obj 10) och en osäker husgrundterrass (obj 11) varvid den första visades bestå av sentida dumpmassor och den andra utgöra en naturbildning.

I utredningen ingick även att klargöra fornlämningsstatusen på två tidigare registrerade osäkra stensättningar inom utredningsområdet (L2017:9039 och L2017:9060). Lämningen L2017:9039 utgörs av en oval röseliknande stensättning, ca 13x9 m (N-S) stor och 0,2-0,45 m hög och bedöms utgöra en fornlämning. Lämningen L2017:9360 utgörs av en rektangulär, ca 7x3 m (ONO-VSV) och upp till 0,5 m hög stenram av 0,5-1,0 m stora stenar. Det gick inte okulärt att avgöra om lämningen är anlagd eller om det rör sig om en naturbildning. Vi bedömde det inte heller som troligt att vi genom ett mindre ingrepp i lämningen skulle kunna avgöra detta. Lämningen bedöms därför som en möjlig fornlämning, främst pga. av dess läge intill den röseliknande stensättningen. Lämningarnas läge kommer att korrigeras i KMR.

Stockholm 2022-01-17



Kjell Andersson
Projektledare / arkeolog

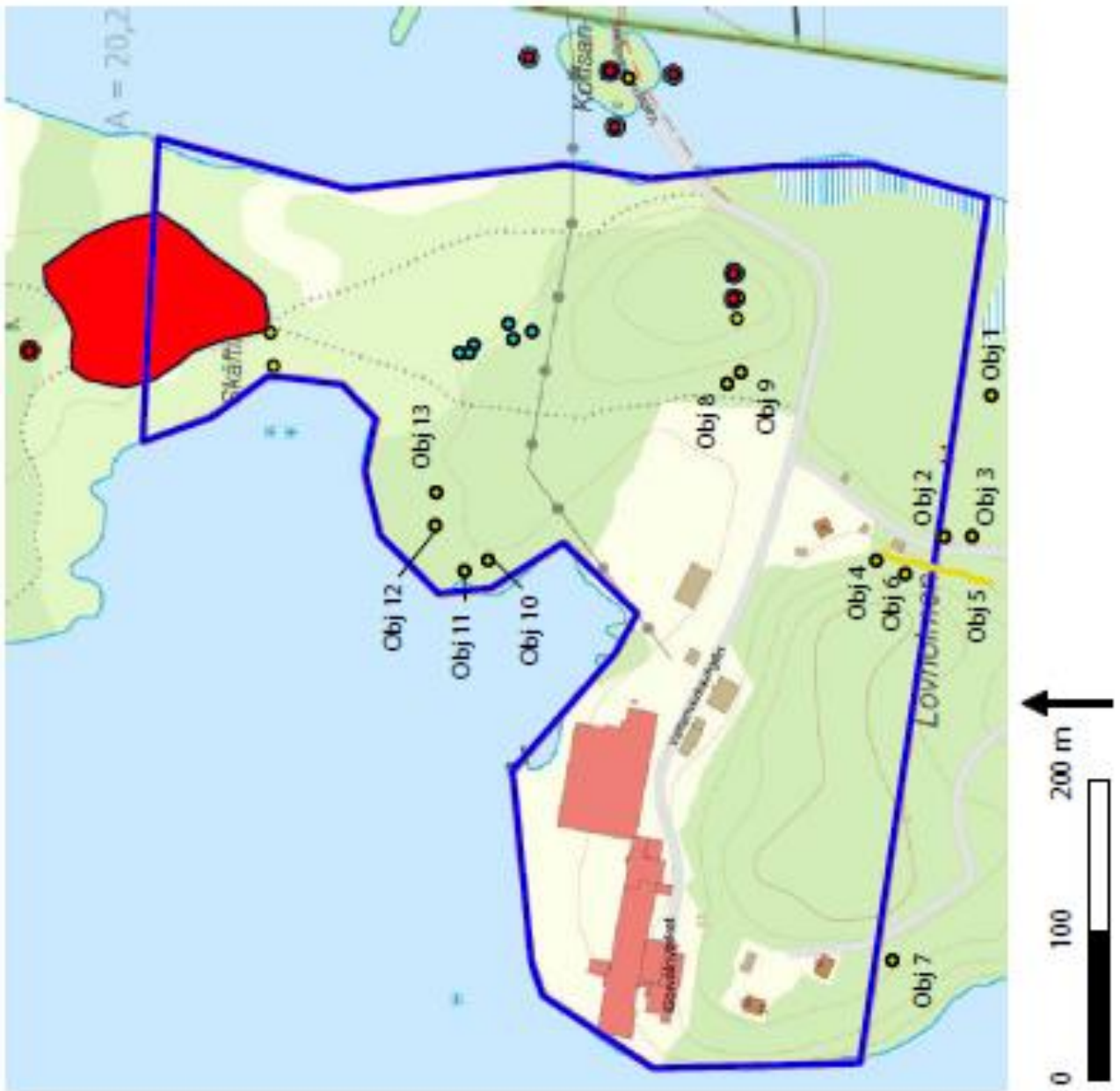
Bilagor
Situationsplan



Administrativa uppgifter

Länsstyrelsens diarienummer:	431-77374-2021
Beslutsdatum:	2021-12-14
Fornreg uppdragsnummer	-
Arkeologistik projektnummer:	AL 2021:23
Exploatör	Järfälla kommun
Län	Stockholm
Kommun:	Järfälla
Fastighet:	Vam 1:1
Landskap:	Uppland
Socken:	Järfälla
Fornlämning:	-
Typ av undersökning:	Arkeologisk utredning
Fältarbetsperiod:	20 och 22 december 2021
Personal:	Kjell Andersson (projektledare), Göran Wertwein
Underkonsulter:	-
Arkivmaterial:	Förvaras tills vidare hos Arkeologistik AB
Fynd:	Inga fynd påträffades

AL



Karta med utredningsområdet och påträffade objekt (gula prickar) markerade. Blå prickar markerar sentida röjningsrösen.