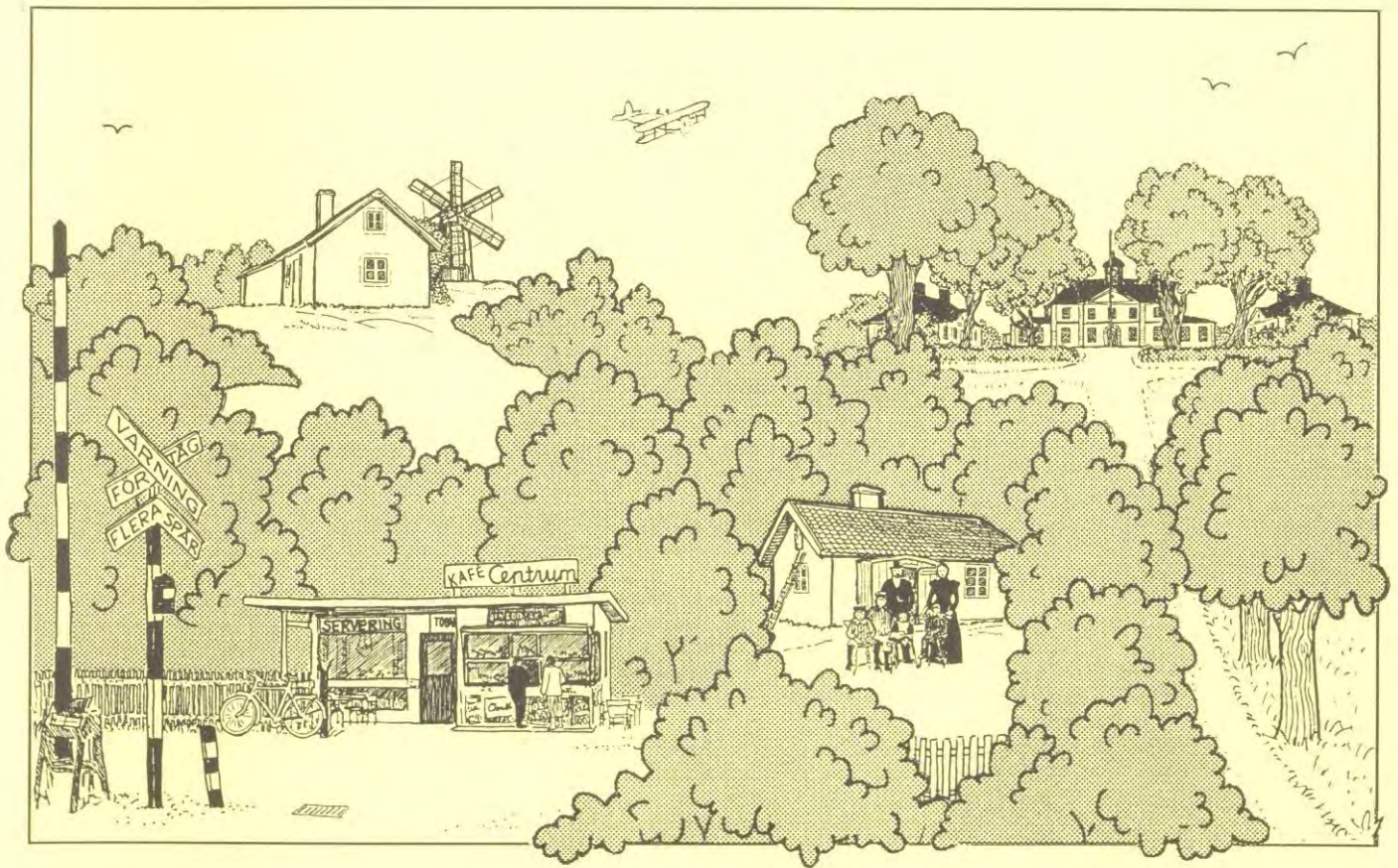


KULTURSTIGAR

JAKOBSBERG-SÄBY



KULTURSTIGAR

JAKOBSBERG-SÄBY

Kulturstig - en kul tur på stigar och vägar där du får tillfälle att lite närmare lära känna Järfällas intressanta historia, knuten till de platser du passerar. Runstenar, historiska platser, slott, gårdar, torp, husgrunder, känt och okänt, stort och smått möter dig under cykelturen eller promenaden.

*Ett särskilt tack till Lars Gustafsson j:r,
Knut Strand och Bengt Dahlström
för värdefull hjälp och uppmuntran!*

© 1998

Järfälla Hembygdsförening, Järfälla kultur
och Birgitta Johansson

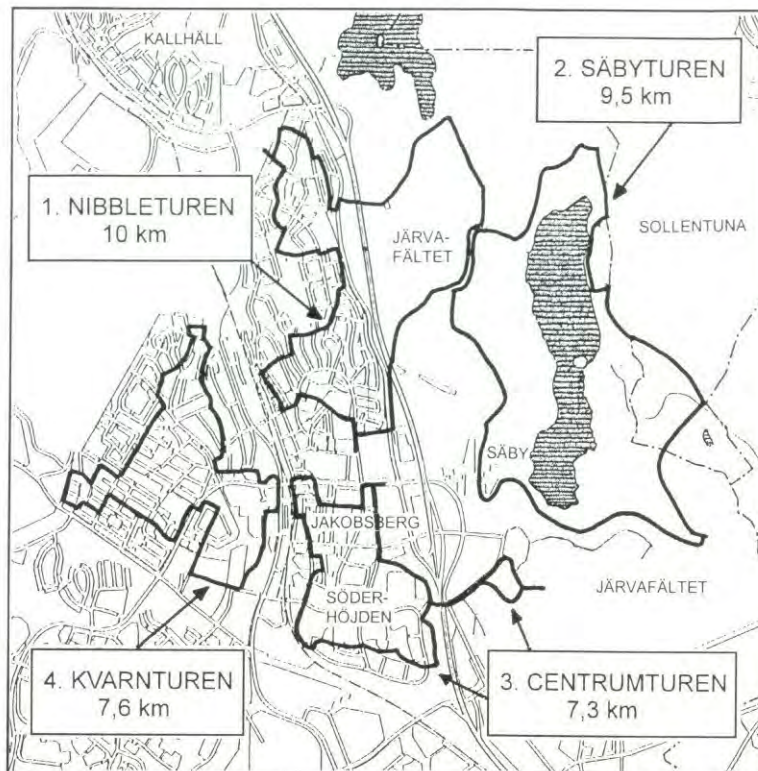
Text och teckningar
Birgitta Johansson

Layout
Birgitta Johansson

Tryckt på
Jakobsbergs tryckeri 1998

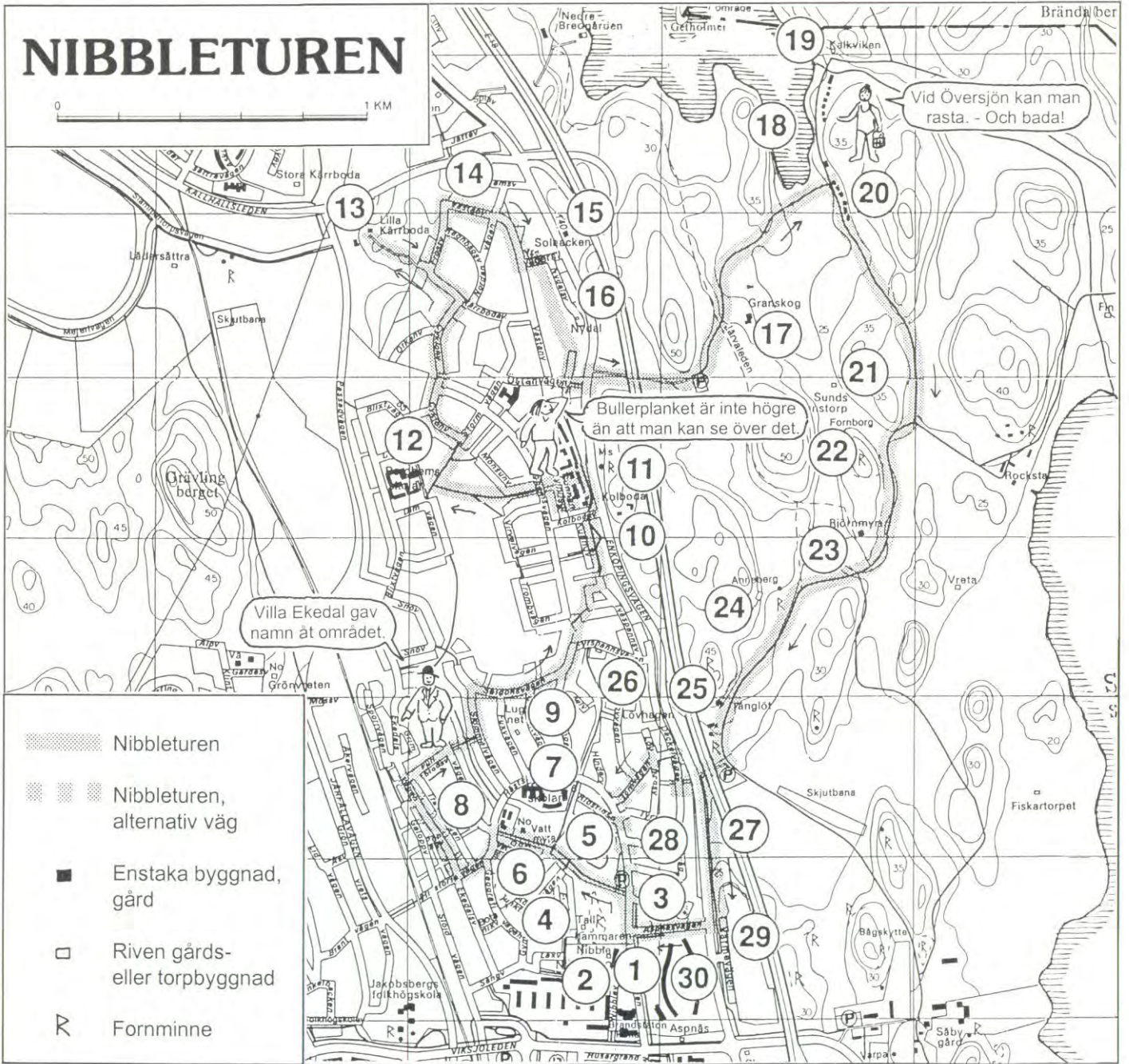
Första upplagan
1

ISBN 91-630-7281-5



Nibbleturen	s 4
Säbyturen	s 12
Centrumturen	s 24
Kvarnturen	s 32
Litteratur	s 40

NIBBLETUREN



NIBBLETUREN

ca 10 km

En stor del av turen går på gårdens Nibbles mark. Innan den uppslukades av Jakobsberg på 1600-talet var det en stor gård vars ägor låg mellan nuvarande järnvägen och Enköpingsvägen. Den del av turen som går på Järvafältet präglas av 1900-talets militära historia. "Vanligt folk" - strävsamma torpare, småbrukare och villaägare samt inkallade soldater - kommer oss till mötes.



1 Nibbleskolan

Då Nibbleskolan planerades 1959 var det "enhetsskola" som gällde. Men denna skolform sjöng på sista versen, varför man fick invänta den nya läroplan som var på gång. När Nibbleskolan äntligen stod klar 1966 var den kommunens dittills största skolanläggning. I skolan fanns också musikskolan och kommunens AV-central (audivisueella hjälpmedel).

2 Nibble

Gravfältet i Janssons hage vid Nibble tyder på bebyggelse med anor från yngre järnålder, 500-1050 e.Kr.

Under 1400-talets senare hälft ägdes gården av ätten Pukehorn (ägare till Ulvsunda) och på 1500-talet av släkten Bååt. Peder Johansson Bååt var gift med Malin Fransdotter, kammarjungfru hos drottning Katarina - troligen Katarina Stenbock, Gustav Vasas tredje hustru. År 1599, sedan "hustru Malin" blivit änka, ägde hon Nibble som sitt säteri. Gården var en av socknens största med 14 kor, 7 hästar, 26 får och 8 svin. Malins förmögenhet uppgick till 10 lod silver. Hon bebodde och brukade gården in på 1620-talet. Men de följande adliga ägarna, med släktnamn som t.ex. Ulfsparre, Oxenstierna och Lewenhaupt, skötte

inte själva gården utan hade arrendatorer. Då Nibble 1667 köpts av Brita Cruus och underlagts Jakobsberg var dess saga all.



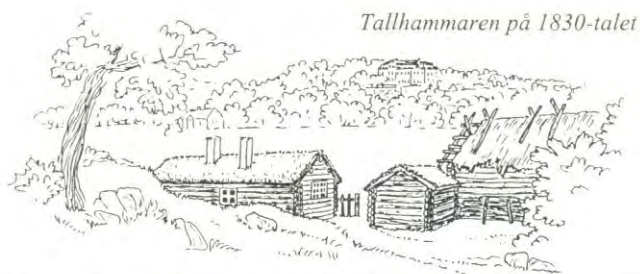
Brita Cruus

3 Aspnäskyrkan

Järfälla Pingstförsamling grundades 1974 och hade då 191 medlemmar. Medlemsantalet växte snabbt och efter att ha hyrt lokaler av andra kyrkor startade man bygget på en kyrka vid Hästskovägen. Det genomfördes i egen regi och med stor frivillig arbetsinsats. År 1976, knappt två år efter församlingens grundande invigdes kyrkan.

4 Tallhammaren

År 1663 hade Jacob i Tallhammaren stämts av fogden Jon Bengtsson. Men Jacob behagade inte inställa sig vid tinget och för det fick han böta 3 mark.



Tallhammaren på 1830-talet

I slutet av 1600-talet kallades Tallhammaren då och då för Granhammaren (det ena barrträdet var tydligen lika så gott som det andra). Torpet, som tillhörde Jakobsberg, var bebott till 1842. Sedan förföll det snabbt och raserades. Men än finns där lite husgrunder kvar.

5 Vattmyravallen

År 1952 ställdes mark till förfogande för en idrottsplats. Året efter fanns där en sandplan och en enkel omklädningsstuga, Hammartorpet (dvs den f.d. torpstugan som legat vid Hammaren i Jakobsberg - se nr 85). Vattmyravallen har sedan undan för undan förbättrats och kompletterats.



Norra Vattmyra 1901

6 Vattmyra

1680-talets vattmyratorpare, Per Ersson, var tydligen en hetlevrad och frispråkig man. Han hade kallat barkarbygästgivaren Hans Tanto för våldgärningsman och skälm. För dessa tillmälen fick han böta 6 mark.

De två torp, som fanns på Vattmyra när det 1921-22 avstyckades från Jakobsberg, blev till två småbruk.

Norra Vattmyra köptes 1927 av grosshandlare Carl Th Ericsson, som bedrev jordbruk och anlade ett stuteri. Samma år var han - i egenskap av Svenska travsällskapets grundare - med och startade Solvalla travbana. Varje år sedan 1933 körs där Carl Th Ericsson Memorial. På Vattmyra hade han ett 40-tal hästar - och gödseln de producerade fick hans trädgårdsmästargranne ta.

Efter hans död tog sonen Carl över verksamheten, som var kvar till 1940-talets början. Hästnamnen på områdets vägar anknyter till det forna stuteriet. När AB Tomtcentralen 1953 köpte området uppstyckades det till villatomter. Torpstugan på Norra Vattmyra fick dock vara kvar.

Södra Vattmyra köptes 1924 av Sven Olof Jansson, som drev trädgårdsmästeri där - så småningom med sönerna som medarbetare. Produkterna sålde man på Hötorget. - Bruket lades ned 1970 och fastigheten såldes 1973 till Järfälla kommun. Bostadshuset brändes ned två år senare.



Södra Vattmyra

7 Vattmyraskolan

Precis i tid för uppropet höstterminen 1959 stod Vattmyraskolan klar. Men det hängde på håret, ännu timmen innan skolan öppnades arbetades det för fullt. Skolan utgjordes av en paviljong och omfattade endast sex lågstadielklasser. Den 18 juni 1960 invigdes den officiellt - tillsammans med Kallhälls (Ulvsättra) och Skälbys skolor. Skolstyrelsen hade chartrat buss och åkte den dagen runt och invigde skolor på "löpande band". Fem år efter starten byggdes skolan på med 14 klassrum - detta för att avlasta Aspnässkolan.

8 Ekedalsområdet

All villa- och radhusbebyggelse är uppförd av Widmark & Platzer med början 1958. Radhusens kringbyggda förgårdar ger området en speciell karaktär.

9 Lugnet

Lugnet var ett av Jakobsbergs torp, ibland kallat backstuga. Det nämns första gången 1802.

I området kring torpet började AB Tomtcentralen uppföra villor 1953. Torpstugan (med adressen Fuxvägen 10) användes av företaget som tomtförsäljningskontor. Huset såldes sedan men kunde inte bevaras eftersom det var alltför angripen av husbock. Det revs 1971.





10 Kolboda

Om Säbytorpet Kolboda berättar handlingarna att där 1623 bodde en inhyses kvinna, som hade en ko. Torparens namn 1628-31 var Jöran.

Kolboda brukades självständigt men stod öde under en period på 1740-talet. År 1912 brann stugan ned och en ny uppfördes. Den siste arrendatorn, August Petrus Landberg, brukade torpet till 1940-talets slut.

På andra sidan Enköpingsvägen, där modern bebyggelse nu breder ut sig, låg förr villorna Vävplinge och Miltomta (Milstena). En bit längre bort låg det s.k. Spökhuset.

11 Kolboda milstolpe

Milstolpen vid Kolboda är från Gustav III:s tid - 1777 eller 1778. Den ersatte en tidigare trästolpe. Som ett led i den drive som då gjordes för bättre avståndsmarkering beställde landshövdning Gyllenberg denna och liknande milstolpar från marmorbrottet i Kolmården. Kolbodastenen, som numera saknar 60 cm av överdelen, utvisade att det var två gamla svenska mil till Stockholm (i dagens mått 2,1360 mil). Milstolpar sattes upp på fjärdingsvägs avstånd från varandra, dvs var 2.670:e meter. Vid Trehörningen i Kallhäll finns en mindre fjärdingsstolpe. (Övriga Järfällastolpar är försvunna.)



Så här såg stenen ut från början

12 Berghem och Berghemskolan

Familiens Berglunds hus, villa Berghem vid Enköpingsvägen, har givit namn åt området. Det bebyggdes på 1960- och 1970-talen med friliggande villor. Enligt den ursprungliga planen skulle det ha blivit 258 kedjehus och villor.

Låg- och mellanstadieskolan i Berghem stod klar 1969. Väggmålningen i matsalen, Stina Sunessons "En vårfantasi om Järfälla", avbildar en mängd intressanta och välkända Järfällaplatser. (Konstverket finns bl.a. som affisch, det utgör även omslag på Järfällaboken II.)



13 Lilla Kärrboda

Första gången platsen nämns var 1622 då Eskill finne i "Nybbele Tårpet Kärrboda" anklagades för lösaktigt liv.

Torpet tillhörde Nibble och kallades under 1600-talet även för Nibbla torp - först 1695 slog namnet Lilla Kärrboda igenom. (Granntorpet Stora Kärrboda, norr om Kallhällsleden, tillhörde Görväln.)

Med bevarade uthus, öppen mark runt stugan och en smal körväg som leder dit, är Lilla Kärrboda en av Järfällas få bevarade torpmiljöer. Och vägen är troligen densamma som fanns där redan på 1600-talet.

14 Polhem

Området tillhörde Jakobsberg men var avskildt därifrån 1882-87. Det döptes vid denna tid till Polhem, ett namn med en lite gåtfull bakgrund, om vilken det finns en intressant teori: En släkting till Jakobsbergs ägarfamilj, Louis Palander af Vega, hade varit med på Nordenskiölds expedition genom nordostpassagen 1878-80 med fartyget Vega. Palander, som var kapten på Vega, hade tidigare under flera år varit befälhavare på postångaren Polhem, med vilken han 1872-73 även deltog i Nordenskiölds övervintringsexpedition till Spetsbergen. Kanske var det i den allmänna entusiasmen 1880 över den lyckade Vegaexpeditionen som man uppkallade området här efter Palanders tidigare fartyg?

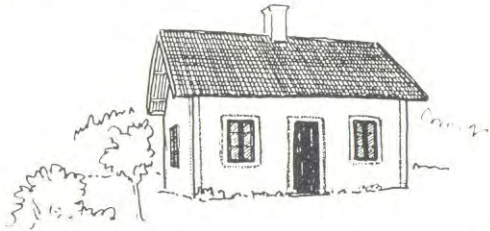
Vega



I början av 1920-talet köptes Polhem av montör Einar Carlsson. Eftersom inget privat byggande tilläts i Bolinders Kallhäll tog Bolindersanställda chansen att bygga sig villor i Polhem då Carlsson i början av 1930-talet styckade upp tomter. År 1941 fanns ett 20-tal villor. Sedan avstannade utvecklingen, endast lite sportstugor och en och annan villa tillkom. Efter att byggnadsförbud införts på 1950-talet i avvaktan på att vatten- och avloppsfrågorna skulle lösas, var det definitivt stopp. För decennier framåt!

15 Solbacken

Vid Solbacken var kafé och konditori på 1940/50-talen - säkerligen en uppskattad anhalt för många kaffetörstiga vägförare.



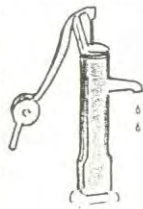
Nydal

16 Nydal

På Nydal, som var ett av Jakobsbergs torp, bodde på 1770-talet Säbys f.d. inspektör Johan Löfgren. (Jakobsberg hade tillhört Säby till något år dessförinnan.)

På 1860-talet ökade antalet fattiga lavinartat. Fattigstugan vid Järfälla kyrka blev för trång. Under några år inhyrde man då en stuga vid Nydal, dit en del av hjonen utlokalisades. För hyra av denna nordliga filial till fattigstugan fick socknen årligen betala 50 riksdaler riksmünt. (År 1868 var fattigstugan emellertid utbyggd och hjonen återbördades dit.)

I början av 1920-talet köpte Polhems ägare Einar Carlsson småbruket Nydal och lät stycka upp villatomter, både för åretruntbostäder och för sommarstugor. År 1956 fanns det i Polhem och Nydal 32 vinterbonade villor och 59 sommarstugor. Byggandet gick i stå på 1950-talet då byggnadsförbudet kom. Men att lösa vatten- och avloppsfrågorna i denna kommunens glesbygd var inte gjort i en handvändning, det skulle dröja drygt 30 år innan byggandet åter kom igång!



17 Granskog

Granskog är ett av kommunens tre äldsta torp (de andra är Vreta och Tånglöt). Det nämns redan 1589. Brukaren, som hette Lasse, hade tio år senare, enligt vad handlingarna då berättade, två kor och en häst, betalade 4 öre i förmögenhetsskatt och sådde fyra tunnor säd.

Torpet brukades självständigt ända fram till 1940, och är därmed ett av de senast nedlagda småjordbruken i kommunen. I 350 år hade det då brukats! Den siste arrendatorn, Rickard Malkolm Wilsson bodde kvar på torpet ända till 1970. Samma år övergick Granskog från Kronan till Järfälla kommun. Både torpstugan, som är byggd på 1800-talet, och ekonomibyggnaderna har uthyrts till föreningar, såsom Järfälla skidklubb och Järfälla orienteringsklubb.

18 Översjön

Översjön är en omtyckt badsjö med både sandstränder och klipphällar. Dess största djup är 4 m. Tidigare har det funnits rätt gott om kräftor i sjön. Antalet har starkt minskat, vilket troligen beror på att områdets minkar också förstär att uppskatta denna delikatess.



19 Kalkviken

En liten bit längre norrut låg Kalkviken där statorparen Petter Enström bodde 1804. Torpet tillhörde gården Sten sydost om Säbysjön och var bebott till 1843. Kvar finns bara en husgrund och en källargrop.

20 Militärbarackerna

År 1915 köpte Kronan denna del av Järfället för att ha som militärt övningsområde. Militärbarackerna vid Översjön byggdes under andra världskriget och utgör ett minne från denna tid. Under krigsåren var där nästan permanent förläggning hela tiden.

Sedan 1970 tillhör marken Järfälla kommun. Barackerna har på senare tid använts av föreningar.

21 Sunds båtsmanstorp

Vid en gammal brukningsväg mot Granskog låg Sunds båtsmanstorp. Roten hade tidigare legat under Sundby i Bromma (nuvarande Sundbyberg), men överfördes 1830 till Rocksta i Järfälla. Den förste kände båtsmannen är Anders Jansson Sund, kommen från Bromma. Året var 1832.

På indelningsverkets tid var det vanligt att soldaterna fick namn efter den by där torpet var anlagt. Den förste båtsmannen Sund följdes av flera med samma namn. Den siste av dem, Karl Benediktus (Enstedt) Sund, lämnade torpet 1892. Torpet, som var bebott till 1914, kallades även Sundstugan eller Rocksta båtsmanstorp. Några gamla aplar och lite grundrester är vad som återstår. På kartor står platsen ibland utmärkt som Sundstjätten.



22 Fornborg

På krönet av en bergsklack invid vägen ligger en fornborg från folkvandringstid (400-550 e.Kr.). I de mindre branta partierna avgränsas den delvis av två stenvallar. Till skillnad mot Gåseborg vid Mälaren, som var en farledsborg, var detta en tillflyktsborg, placerad undangömt och rätt isolerat i skogen. Den tjänade som evakueringsplats för traktens befolkning i orostider.

Fornborgen har inte varit känd särskilt länge, först 1980 registrerades den. Den är belägen på Säbys ägor inte långt från gränsen till Rocksta.



23 Björnmyra

I tidningen Järfälla-Bygden 1928 berättas att det vid Björnmyra funnits två bronsringar fastsatta på en högt belägen berghäll. "Förankringsplats för båtar på den tid när Mälarens vattenstånd var flera meter högre än nu", gissade man.

Bronsringarna togs bort på 1880-talet. Ingen har sedan dess kunnat hitta vare sig dem eller platsen där de skulle ha suttit!

Stugan vid Björnmyra är troligen uppförd under 1800-talet, men själva torpet, som tillhörde Säby, nämns redan 1728. Det året undergick nämligen torparen Jan Nilssons hustru husförhör.

I Björnmyra bodde 1852-61 Jan Eric Andersson med hustrun Stina-Kajsa och en stor barnaskara. Stina-Kajsa, som drygt 50-årig hamnade på fattigstugan, blev en välkänd figur i socknen. Pigg och slagfärdig fungerade hon som kombinerad underhållare-nyhetsspridare-informatör överallt var hon kom.



En senare Björnmyratorpare hette Olof Larsson. När hans dotter skulle gifta sig med torpets dräng, uppskattades detta inte alls av en gammal daglönare som också bodde på torpet. Då brudparet stod framför altaret och flickan just skulle svara ja, ropade gubben uppifrån läktaren "Säj nej du! Säj nej du!" vilket flickan dock inte gjorde. Men gubben kallades allt ifrån den dagen för "Säj-nej-du".



Björnmyras siste brukare var Axel Fredrik Karlsson. Efter hans död 1953 stod torpet obebott, men har senare använts som föreningslokal.

Cirka 200 m nordväst om Björnmyra finns en 10 m lång tunnel in i berget. Under andra världskriget ägnade man sig här åt provskjutning av pansarvärnsammunition. Ända in på 1960-talet har tunneln då och då använts för smärre provskjutningar - dock sedan man först jagat ut den ugglan som slagit upp sina bopålar inne i tunneln!



24 Anneberg

På Anneberg bodde 1756 fiskaren Jan Åberg. Torpet, som även kallades Fiskarstugan, var bebott fram till 1837, mes-

tadels av tjänstefolk på Säby. Husgrunder, krikonträd och bärbuskar berättar om den gamla torpmiljön.



Tånglöt

25 Tånglöt

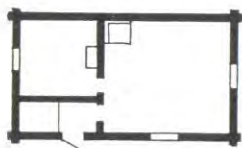
Tånglöt är ett av kommunens äldsta torp. Det nämns redan 1589. Torparen hette Mårthen. - Per, som brukade torpet tio år senare, hade en ko och en häst. I förmögenhetsskatt betalade han 2 1/4 öre.

Tånglöt brukades fram till 1930-talet. Den siste torparen hette Frans August Holmberg. - En gång då han utfört en körning för militären och skulle kvittera ut lönen blev det problem. I summan han skulle skriva ingick några åttor. Holmberg satt vid sitt köksbord och skruvade sig ett tag innan han till slut begärde förstärkning: "Mor, du får komma å hjälpa mig! De va så länge sen jag skrev nån åtta!"

Torpet var bebott till 1949. Efter att ha stått tomt i sju år fick Järfälla hemvärnskår hyra det. Medlemmarna rustade upp stugan. Till 1972 var man kvar där. Tånglöt har sedan disponerats av Järfälla Brukshundsklubb.



Torpstugan hade reveterats (rappats) någon gång på 1800-talet, men återställdes i tidigare skick då kommunen 1978 renoverade den. Huset är en s.k. enkelstuga, en mycket vanlig typ av bostad förr, och utgör ett gott exempel på hur ett dagsverkstorp modell Å såg ut.



Enkelstugans planlösning är av medeltida ursprung

I Tånglöts närhet finner vi spår av gamla järffällabor i form av stensättning. Men också ett mera påtagligt bevis dök upp 1876, nämligen en halsring i brons med två påträdda spiralringar i guld - ett av Järfällas finaste fornfynd. Men så betalade också Historiska museet 50 kr(!) till upphittaren, Björmyratorparen Olof Larsson, statkarl på Säby. Denne höll på med grävning på den äng, där det senare anlades en skjutbana, då han på 3 fots djup (ca 90 cm) gjorde sitt sensationella fynd.



Skjutbanan vid Tånglöt hade anlagts redan under första världskrigets dagar men förfallit under mellankrigstiden. Men 1939 var det klippt igen! Skjutbanan behövdes ånyo! Medlemmarna i det nybildade Järfälla Skyttegille rustade upp banan våren 1940, och uppförde något år senare även en paviljong.



I stället för att följa Enköpingsvägen söderut kan man korsa den och gå eller cykla genom villaområdet.

26 Lövhagen

Torpet Lövhagen, som tillhörde Nibble, nämns första gången 1625, då vi får veta att Eskil Eriksson skulle erlägga 12 öre i kvarntullspenningar.

År 1703 fanns en gammal gumma i Lövhagen, "Hust. Anna", som för ålder inte kunde sig "syta och hjälpa". Det beslöts att Anna skulle få cirkulera mellan sju av socknens gårdar (dvs gå rotegång).

Från 1791 utarrenderades Lövhagen tillsammans med Nydal. Sedan major Adolph Gartz 1814 tillträtt arrendet lyckades han få tillstånd att flytta huset till Nydal. Därmed var torpbebyggelsen vid Lövhagen ett avslutat kapitel. Namnet Lövhagen "ärvdes" sedan av en villa som byggdes på 1920-talet på den gamla torpplatsen norr om nuv. Lövhagsvägen. Inga torplämningar finns kvar.



27 Enköpingsvägen

Enköpingsvägen, som var stora vägen mot Bergslagen och Kopparberget, är av medeltida ursprung. - När sträckan Barkarby-Stäket 1931-32 belades med cementbetong var den Sveriges längsta cementväg! Kostnaden var 8,60 kr per kvadratmeter. Man räknade ut att eftersom den nya beläggningen skulle vara närapå underhållsfri så skulle man årligen inbespara 1,50 kr per längdmeter jämfört med att ha grusväg.

28 Betsel- och Dressyrvägarna

Kring Betselvägen finns ett av kommunens få sammanhängande områden med putsade tvåplansvillor från 1950-talet, en typ som var ofta förekommande då.

Dressyrvägens kedjehus med gavlarna mot gatan är exempel på en vanlig byggnadsstil från 1960-talet.

29 Säbyverket

Den 25 oktober 1978 invigdes Säbyverket av kommunfullmäktiges ordförande Lars Gustafsson j:r. Över 6.000 hushåll men även skolor och offentliga lokaler fick därmed sin värme från fjärrvärmeverket. De två stora oljepannor, som fanns från starten, utökades fem år senare med en tredje. Verket tillbyggdes 1992.

30 "Bananhusen" i Aspås

I Järfälla finns inga kända stenåldersboplatser. Men kanske fanns det en sådan uppe på höjden där Bananhusen nu ligger. Nordiska museet fick 1933 en anmälan om att man



upptäckt en stenåldersboplats på backen ovanför Jakobsbergs dåvarande telefonstation (som låg nere vid nuvarande Viksjöleden - se nr 67). Det var en telemontör, som själv 1926 hittat stenålderssyxor där, och nu fick höra talas om att fler sådana fynd gjorts på samma plats. Gissningsvis utforskade han då området lite närmare. Men någon officiell undersökning gjordes troligen inte. Och nu är det definitivt för sent!

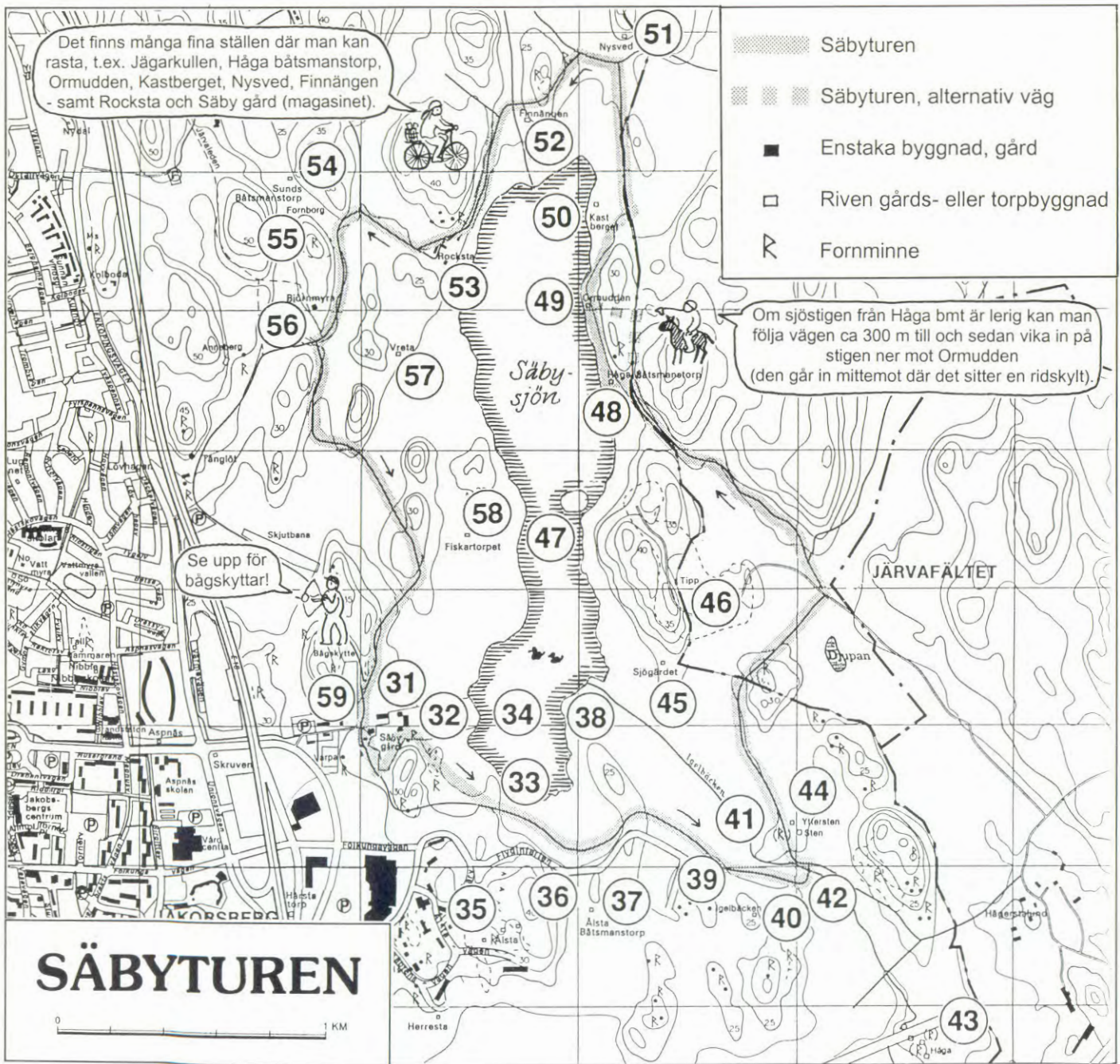


Uppe i backen invid Enköpingsvägen byggdes 1927 ett kafé med samlings- och biograflokal - Ekenstedts Café, en mötesplats för det Järfälla som tyckte om att roa sig. Biografen, som senare kallades Saga Bio, var ursprungligen stumfilmsbio. Den var i bruk till 1955.

Vid caféet-samlingslokalen-bion fanns även en bensinstation med två pumpar! Den kom senare att flytta tvärs över vägen, och blev med tiden den Shellstation som 1970 öppnade vid Värmevägen.



Runt platsen där de eventuella stenåldersmänniskorna levde - och där Ekenstedts café senare var beläget - byggdes "Bananhusen", två halvmånformade 8-våningshus med 530 lägenheter. Husen stod klara 1970. De kallades också för "Parentesen".



SÄBYTUREN

ca 9,5 km

Turen går genom Järvafältets natur - en gång förbehållen militären, nu strövområde för allmänheten. Vi passerar platser med spår från forntiden - och byar som fanns långt före Säbys tid. Men turen domineras av slottet och dess ägare, människor som påverkat den svenska historien - och av deras underlydande. Runt sjön finns lämningar efter torpare, statkarlars, fiskares och båtsmäns hem.



31 Säby

Även om Säbys historia går långt tillbaka i tiden - därom vittnar två gravfält strax intill - så möter oss *namnet* Säby första gången på medeltiden (1408), då Peter Torstensson återbetalat det "half faemte øre land jordh", som han pantförskrivit tidigare.

År 1538 upptogs Säby som frälsegård. Dess förste kände adlige ägare var Kättil Nilsson (Böllja), en av Gustav Vasas fogdar.

Från slutet av 1500-talet och hundra år framåt var Säby i ätten Rosenhanes ägo, en släkt av framstående män, som dessutom lyckades välja rätt sida i vasasönernas strider om makten. Både den förste Rosenhanen, Jöran Johansson,

och hans son Johan Jöransson slutade som ståthållare på Nyköpings slott. - Johans son, Schering Rosenhane, var en av sin tids främsta diplomater. T.ex. är freden i Köpenhamn 1660 framförhandlad och undertecknad av honom.

Under Schering Rosenhanes tid skapades det nuvarande Säby och gården fick säterirättigheter. Sätessgården skulle kallas Scheringsberg, det hade i alla fall Schering Rosenhane tänkt sig, men namnet slog aldrig igenom.



Säby på 1660-talet enligt Erik Dahlberg

Huvudbyggnaden uppfördes 1654-1656. Sannolikt ingår delar av det tidigare huset däri. Nicodemus Tessin d.ä. har sagts vara arkitekten, men troligen har Schering Rosenhane själv tagit aktiv del i utformningen av ritningarna. Huvudbyggnaden var endast en våning hög. På taket fanns en lanternin och runt den en utsiktsbalkong.

Samtidigt med husbygget började en barockträdgård med terrasser, ruddamm och kanaler att anläggas ner mot Säbysjön. Från Holland införskaffades träd, växter, lökar, frön och "blompottor". Dessutom skulle man ha skulpturer - inte endast "nakota piltar utan ock andra djur".

Schering Rosenhane, som också var överståthållare i Stockholm, ägde många egendomar men Säby var favoriten. Den låg i lantlig avskildhet men ändå på bekvämt skjutshåll från huvudstaden.

1674 års ägare, Axel Lillie, rådde även om Herresta och tre av Ålstas fyra gårdar. Han var sedan 1665 gift med Maria Elisabeth Stenbock, hovmästarinna hos drottning Ulrika Eleonora. Det finns en berömd spökhistoria som handlar om de båda damerna.

Det berättas att när drottningen låg på lit de parade i Karlbergs slott stannade ett ekipage utanför. Ur steg hennes hovmästarinna, som egentligen låg svårt sjuk inne i stan (hon dog sex veckor senare). Hon hade med sig sin lilla hund Camillo. Hovmästarinnan eskorterades av kapten Stormcrantz till det kungliga liket. Dörren stängdes. - Men besöket drog ut på tiden. Kaptenen kikade då i nyckelhålet och såg den döda drottningen och hennes hovmästarinna stå och samtala vid fönstret! Han greps av fasa. När han återhämtat sig var hovmästarinnan, hunden och vagnen spårlöst försvunna. Efterforskningar visade att hovmästarinnan hela tiden legat hemma i sin säng. Men både kaptenen och hans vaktmanskap bedyrade att vad de sett och berättat var sant. - Detta hände 1693, tio år efter att Axel Lillie sålt Säby.

Sedan handelsmannen Anton Gigat 1686 fått lagfart på godset "uppodlade och bättrade" han gården i "mångahanda måtto". Bl.a. lät han uppföra den ena flygeln. Den andra är av något senare datum.



Södra flygelns källare är äldre än själva huset.



Någon gång under första delen av 1700-talet höjdes huvudbyggnadens mittparti till två våningar. (De låga utbyggnaderna på vardera sidan, pocherna, tillkom omkring år 1800.)

År 1722 köptes Säby av fältmarskalken och riksrådet greve Carl Gustaf Dücker, en man som varit med Karl XII både vid Narva, Poltava och Fredrikshald - en "redlig, hurtig och orädd herre". Han var första gången gift med en polsk furstinna, Teodora Oginska, vilken han 1706 "tog ur ett kloster i Wilna". (Med Teodoras goda minne får man hoppas.)

År 1722 köpte Dücker också Jakobsberg, som sedan tillhörde Säby i 46 år. Mellan de båda gårdarna lät han anlägga en lindallé.

Dücker's svärson, riksrådet friherre Carl Fredrik von Rosen arrenderade Säby omkring 1740. Han var den som (jämte Otto Fredrik von Düring) medföljde Karl XII på hans berömda snabbritt genom Europa - från Turkiet i söder till Stralsund i norr!

Den 16 augusti 1744 fick von Rosen fint besök på Säby då "Printz Adolf Fredrik och printzessan Lovisa Ulrica" övermattade där, tillsammans med "flera Höga Hertar och Frutimber af Switen jämte Hofstaten". Följande morgon fortsatte följet sedan församlingens komminister haft den höga nåden att hålla ett kort tal till de unga tu som dagen därpå skulle gifta sig i Drottningholm. "Gud wälsigne Bägge våra Kongl. Högheter!!!" avslutade sockenstämmoprotokollet entusiastiskt sin redogörelse.

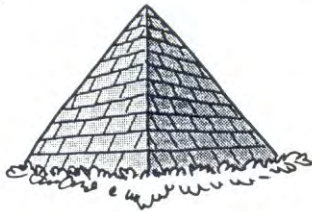
Dücker's arvingar sålde 1749 Säby till Olof Adlerberg. Som ung hade denne varit med vid Fredrikshald när Karl



XII blev skjuten. Senare var han kammarherre hos Fredrik I och slutligen blev han slagen till riddare av Adolf Fredrik.

Säby räknades 1754 som Järfällas finaste gård, dess herrskapsfolk satt på första bänken i kyrkan på såväl Manfolks- som Qwinfolkssidan.

Olof Adlerberg och hans maka Anna Sophia Gyllenberg skänkte åtskilliga prydnadsaker till Järfälla kyrka. Vid Olof Adlerbergs jordfästning 1757 sade kyrkoherde Lars Honther bl.a: "Tu hafwer ock warit omistelig för thetta tempel; ty tin gifmilda hand ock öma vård hafwer bragt det utur sin bofälliga skröplighet, och satt thet uti thet täcka stånd thet nu är".



Efter makens död lät Anna Sophia Gyllenberg som gravkor för släkten uppföra pyramiden vid Järfälla kyrka. Också hon gjorde mycket gott för kyrkan och de fattiga.

Sedan Säby 1777 köpts av justitiekanslern Joakim Vilhelm Lilliestråle stannade det i hans släkt i 90 år. Efter mordet på Gustav III 1792 hamnade Vilhelms son Ingemund i fängelse, anklagad för delaktighet. Han fick ett lindrigt straff, åtta veckors fängelse - och slapp dessutom ut efter halva tiden p.g.a. sjukdom!



Ingemunds son Otto Lilliestråle, som var mer road av kommunalpolitik än av rikspolitik, var bl.a. ordförande i sockennämnden och en av dem som ivrigast verkade för att få en skola till stånd i Aspås.

Efter tre generationer Lilliestråle såldes gården på offentlig auktion 1867.

Vid sekelskiftet (1900) skänkte godsägare Douglas Dickson en tomt på gårdens ägor för uppförande av ett nytt skolhus i Aspås (se nr 68). År 1915 sålde han Säby till Kronan för att ingå i ett militärt övningsområde, Järfältet. Gården brukades därefter av arrendatorer.

Omkring 1930 genomgick slottet en genomgripande renowering. Stockholms Dagblad berättade förtjust att arbetarna under en tröskel påträffat två exemplar av tidningen från 1830 och 1832 - ett bevis på "att forna tiders byggmästare använde sig av gediget material alltigenom".

Sedan 1970 är Järfälla kommun Säbys ägare. Huvudbyggnaden, flyglarna, stallet, magasinet och lindallén byggnadsminnesförklarades 1983. (Se även nr 59 samt karta på s 23.)

Allén gick förr mellan Säby och Jakobsbergs gård. På dess södra sida ligger **magasinet**, vars fönster skyddas av nedfällbara luckor.

Magasinet byggdes på 1890-talet då grosshandlare Per Thure Göthberg med son Emil var Säbys ägare. År 1994 öppnades servering där.

Trädgårdsmästarbostaden var tidigare grönmålad och kallades Gröna Lund. På 1910-talet var där bostad för fyra arbetarfamiljer. Huset brann ned 1994. I stället ditflyttades en paviljong som stått vid Neptuniskolan. Den står på en cementgrund ovanpå den gamla stengrunden.



Gröna Lund

32 Runhäll

Strax söder om Säby, invid en ridstig finns en runhäll från 1000-talet. Den omtalas 1682 i den första fornminnesinventeringen, de s.k. Rannsakingarna: "Vthi Säby Skoug en Runsteen, som Anders Erichsson i Mällnsättra bland Bråttarne påfunnit." Kort därefter föll hällen i glömska och täcktes så småningom av mossa. Trots alla efterforskningar var och förblev den försvunnen i nära 250 år. För att hitta den krävdes en detektiv, Järfällas egen spårhund, fjärdingsmannen John Lif, som en sommardag 1929 återupptäckte den försvunna runhällen!



Ristningen förtäljer oss att "Vifrid lät hugga denna häll efter sin broder Tärv, och Munde efter sin sväger".

LUSTHUS? I SÄBY?



I närheten av hällen finns också ett gravfält med åttastensättningar. Traditionen berättar att en av dem skulle ha utgjort grunden för ett Drottning Kristinas lusthus (men det får nog tas med en rejäl nypa salt).

33 Jägarkullen

I en skogsbacke vid Säbysjön hade Säbys siste private ägare, Douglas Dickson, tänkt bygga ett boställe åt gårdens jägare. Grunden var redan lagd, men 1915 köpte Kronan marken och bygget blev aldrig av. En del av grundstenarna kom emellertid till användning då en altan byggdes till på Säby slotts östsida 1933.

På kullens östra sluttning växer den fridlysta backsippan. Växligheten runt sjön har för övrigt mycket att bjuda på, t.ex. korskovall, desmeknopp, ängsnäva, nässelnärja, jätteröksvamp... Här och var finns det även praktfulla gamla ekar.



Vägen söder om Jägarkullen byggdes av vapenfria värnpliktiga omkr 1940. Man byggde på ett underlag av virke och ris, s.k. rustbädd. Tidigare var där bara en stig.

34 Säbysjön

För mellan 3000-3500 år sedan "föddes" Säbysjön, som dessförinnan varit en havsvik. Sjön kallades först Åhlsjön efter Ålsta by. När Säby sedan blev det dominerande kom namnet i stället att bli Säbysjön, ett namn som egentligen är tårta på tårta eftersom Säby betyder "byn vid sjön".

Säbysjön ligger 17,4 meter över havsytan, men var uppdämd fram till ungefär 1870. De därpå följande hundra åren utvecklades Säbysjön till en vassrik fågelsjö, känd för ett stort antal mer eller mindre vanliga arter, både förbi-flyttande och mera bofasta - skäggdopping, brunand, kricka, stjärtand, salskrake, drillsnäppa, rörsångare, vatten-

rall, näktergal, flodsångare - bara för att nämna några exempel. - I viken öster om Jägarkullen fanns förr varje år en skrattnäskoloni, där det under häckningstider var livat värre.

Sedan 1970 är inte fågelsjön vad den varit. Skulden är minkens, den tar både fisk och fågel, mer än den själv behöver. Andra faror för sjön är igenväxning och syrebrist.



Sevärdheterna 35-37, 40 samt 43 ligger något vid sidan om kulturstigen och kan vara lite svåra att ta sig fram till.

35 Ålsta

Vikingatidens Ålstabor tycks haft kontakter med vittberest folk, ty i gravar har man gjort spännande fynd av glas från orienten, kalifatet och Egypten, ting som forslats hit på de stora ryska floderna.

Namnet Ålsta dyker upp redan 1347.

Byn bestod av fyra gårdar, Mellangården, Uppgården, Södergården och Kronogården. De tre förstnämnda ägdes av olika adelsmän (frälsehemman) - och den fjärde var ett kyrkohemman, som med tiden blev ett kronohemman. På 1600-talet lyckades Schering Rosenhane på Säby lägga under sig tre av Ålstagårdarna. I den fjärde, Kronogården, bodde Sollentunas länsman. År 1705 blev den bostad för häradsskrivaren, men 1727 lyckades Säbys dåvarande ägare att byta till sig också den gården. Därmed hörde alla fyra gårdarna i Ålsta till Säby. Under 1700-talet växlade brukarna ganska ofta, Mellangården t.ex. hade uppåt 20 stycken på 100 år. Gårdarna brukades av arrendatorer ända till 1845. Därefter bodde där statdrängar och tjänstefolk. Då militären köpt marken 1915 fick gårdarna åter arrendatorer. Den siste av dem flyttade 1949. Längst kvar av gårdarna var Kronogården, den brändes ned i början av 1960-talet. (Se även nr 79.)



36 Ålsta kvarn

Jöran Andersson hette Ålsta's förste kände mjölnare. Året var 1665. - 1778 års väderkvarnsmjölnare Mats Ersson är den siste som står skriven där. Troligen nedlades kvarnen bara något år senare. Den låg på ett bergkrön ca 200 m från gamla Ålsta by. Några lämningar finns inte eftersom kullen använts som luftvärnsplats under andra världskriget.

37 Ålsta båtsmanstorp

År 1678 var båtsmannen Johan Mattson vittne i ett mål mot byns mjölnare, som överfallit Ålstabonden Per Jöransson.

Med tiden kom nästan alla båtsmännen på torpet att kallas Åhlberg. De hade nr 51.

Alltför fett hade kanske inte en båtsman det, så när den siste av dem, Wilhelm Jansson Åhlberg, i slutet av 1880-talet skulle gifta bort sin dotter fick hon en tunna potatis i hemgift. Man tog vad man hade.

Lilla Ålsta, som båtsmanstorpets också kallades, beboddes efter Åhlbergs död 1904 av "vanliga" torpare. Sista i raden var Johan August Pettersson. Han och hustrun flyttade därifrån 1938. Sonen Axel, som var skogsarbetare på Järvafältet, bodde kvar i ytterligare fem år innan torpet revs.



Ålsta båtsmanstorp



38 Fasanholmen

På en udde, kallad Fasanholmen, i sjöns sydöstra del står ett fågeltorn. På marknivå kan man hitta t.ex. trolldruva och korallrot, som är en orkidé.

På en berghäll, som sluttar ner mot vattnet, har man nyligen upptäckt en uthuggning med det något förbryllande budskapet "1763 i.P.S: E.T.S:" - gissningsvis ett privat minnesmärke, ett slags den tidens förlovningsannons eller liknande.

1763:
i.P.S: E.T.S:



39 I en backe vid vägen låg en s.k. S-punkt, säkerhetspunkt. I sådana satt militären vid övningar och kontrollerade var nedslagen skedde och meddelade det per telefon. S-punkter skulle kunna klara en direkträff.



Igelbäcken

40 Torpet Igelbäcken

Igelbäcken var ett torp under Stens gård. Redan på en karta över Sten 1690 finns det med.

Bäcken eller Bäckstugan, som torpet också kallades, var boställe för mjölnaren vid Stens vattenkvarn ända fram till 1860-talets slut. Därefter drevs kvarnen av folk från Hägerstalund. I Igelbäcken bodde då gårdshantverkare och statfolk.

Torpet, som låg ca 300 m sydväst om Igelbäcksbron, fanns kvar och var bebott till 1926. Dess sista invånare var Maria Charlotta Johansson. Nu finns där endast lite bebyggelserester, en källare samt några syrener och krusbärsbuskar.



Området runt torpet Igelbäcken är rikt på gravfält, vilka till viss del skadats av militärvärn och skyddsrum. I gravarna har man bl.a. hittat sex vackra ormerade bronsknappar och delar till 23 spelbrickor.

Ett annat mycket intressant fynd är en liten silveramulett prydd med magiska runtecken - kanske trodde ägaren att den skulle skydda honom från olyckor och andra hemsgheter?



41 Igelbäcken (ån)

Före vägarnas tid tog man sig fram på vattenlederna. En av dessa forntida "kommunikationsleder" var Igelbäcken, som rinner upp vid Säbysjön och har sitt utlopp i Edsviken vid Ulriksdals slott.

Som enda vattendrag i Stockholms län finns här den sällsynta fisken grönling. Trots namnet är den inte grön utan snarare brunsvart med brungula fläckar och ljus buk. Kring munnen har den tre par lustiga skäggtömmar. Igelbäckens grönlingar är kända sedan 1896 men inplanterades troligen redan på 1700-talet. Grönlingen nådde 1991 ut till en större publik - nämligen som frimärke i serien "Sällsynta sötvattensfiskar".



42 Stens kvarn och såg

Följer man Igelbäcken en liten bit söderut kan man se grunderna efter Stens kvarn och såg. Här har sedan urminnes tider funnits en kvarn - år 1601 angiven som *tullkvarn*, dvs vid malning togs ett visst mått av säden som betalning (tull). Kvarnen tillhörde ursprungligen Stens gård - senare Hägerstalund.

Uppdämningen av sjön orsakade en hel del kontroverser mellan Hägerstalund, som ville ha vattenreservoar för sin kvarn - och Säby, som fick sina grödor förstörda. En gång hade t.o.m. Säbyfolket raserat fördämningen. Detta förorsakade förstas översvämningar längre neråt ån, något som kom att stå Säby dyrt.

Vattenkvarnen drevs t.o.m. 1885, de 75 sista åren jämsides med en väderkvarn. Att kunna använda vindkraft om det var ont om vatten var förstas praktiskt.

Väderkvarnen låg ca 500 m sydsydväst om den gamla vattenkvarnen. En korslagd kvarngrund finns kvar.



43 Håga

Varje by under yngre järnåldern (ca 500-1050 e.Kr.) hade sitt eget gravfält i grannskapet. Så även Håga by. Men när gravfältet undersöktes 1958 var det rätt illa åtgånget av

skyttegravar, skyttevärn m.m. Man fann ändå en del föremål där, t.ex. ett svärd, en spjutspets, lerkärl, kniv, spikar...

Håga var 1538 en by på fyra gårdar, vilkas brukare hette Oluff, Hindrik, Erik och Anders. Efter en nedgångsperiod omkring 1604, då *alla* fyra gårdarna stod öde, skedde en återhämtning så att tre av dem åter var i bruk 1620 - och så småningom alla fyra.

I mitten av 1600-talet ägdes de fyra gårdarna av tre olika adelsmän. År 1682 övertog assessor Nils Hägerflycht en av gårdarna. Sedan köpte han undan för undan också de andra tre så 1705 tillhörde *hela* den gamla byn Hägerflycht, vars egen gård Hansta nu börjat kallas Hägerstalund.

Alla de fyra gårdarna låg öster om Igelbäcken, tre i rad - Norrgården, Mellangården och Södergården - och den fjärde, Uppgården, lite längre bort. Byn hade "temmeligen godh åker", men ången var "intet synnerligen godh" utan mycket sank och dyig.

En av bondeståndets mera framstående förtroendemän var Matts Mattsson i Håga. Han var kyrkvård 1810-1826, tillika var han fjärdingsman. Sedan 1784 brukade han både Södergården och Uppgården - och fr.o.m. 1797 även Norrgården.

När hans dotter Ulrica år 1811 gifte sig med bonden på Akalla och flyttade dit, medförde hon en vacker dräkt, som så småningom hamnade på Akallas vind. Hennes sonsons hustru fann dräkten och 1963 gjordes den rekonstruktion, som legat till grund för Spånga-Järfälla hembygdsdräkt.



Sedan Håga 1826 börjat brukas direkt under Hägerstalund tömdes byn och bebyggelsen försvann. Byplatsen kom senare att ingå i Barkarby flygfält. Det mesta av de spår som eventuellt fanns kvar utplånades när flygets start- och landningsbana 1954 drogs rakt över den gamla byplatsen.

"Flygande tunnan, J29"



44 Sten & Yttersten

Ett flertal gravfält sydost om Igelbäcksbron vittnar om tidig bebyggelse. - I Rannsakingarna 1682 kan man dessutom läsa att "Vthi Yttersten wedh Byn finnes en Runsten". Ingen har dock kunnat finna denna runsten - om den över huvud taget existerat!

Några bärbuskar och lite ojämnheter i terrängen på vardera sidan av vägen, ca 150-200 m från Igelbäcksbron, låter oss ana lämningarna efter Stens bytomt.

Byn bestod av två gårdar - **Sten**, som var den större och sydligare, även kallad Storgården, och **Yttersten**, vilken följaktligen benämndes Lillgården. (På Sollentunasidan fanns också en Sten-gård - Översten - se nr 46, Älgkärrstippen.)

I ett råfstetingsbrev 1404 får vi veta att Greghors Magnusson, som tidigare varit skattebefriad, nu ska betala skatt! (Även på den tiden höll överheten ett öga på sina undersåtar i skattehänseende.)



På 1500-talet var **Sten** skattegård, dvs bondeägd. **Yttersten** däremot fick 1558 en kunglig ägare, hertig Johan, sedermera Johan III. Men han satte förstås aldrig sin fot här. Efter hans död ärvde hans yngre son Johan gården, som sedan gick vidare till Gustav II Adolf.



På 1630-talet brukades Yttersten av Anders Jonsson, drottningens "foredere", dvs den som hade att sörja för inkvartering o.d. vid kungliga resor. År 1640 förlänades Anders Jonsson Yttersten på livstid, något som säkert gladdde honom. Glädjen blev dock kortvarig, för bara året därpå bortskänktes gården till fältmarskalken greve Lennart Torstensson. Den ärvdes sedan inom hans släkt tills den 1683 köptes av assessor Nils Hägerflycht.



Lennart
Torstensson

Flera av gårdarnas brukare på 1400- och 1500-talen har varit nämndemän, en av dem var dessutom sexman, dvs förtroendevald tillsynsman för en av socknens sex rotar. Han hade att till höga vederbörande rapportera hur det stod till bland nabor och andra.

Sten, som tidigare hade haft bönder som ägare, såldes på 1640-talet till riksrådet friherre Åke Axelsson Natt och Dag. Men 1686 kom även den gården - liksom Yttersten tre år tidigare - genom köp att tillföras Hägerflycht och hans säteri Hägerstalund. De båda Stengårdarna brukades dock självständigt i ytterligare 150 år. Men 1836 lades jordbruket under Hägerstalund och därmed var Stens/Ytterstens saga all.



Området norr och nordost om Igelbäcksbron var centrum för artilleriets skjutövningar och skogen var totalt sönderskjuten. Ofta utbröt skogsbränder, något som man med tiden blev skicklig på att stävja. Sedan artilleriet flyttade någon gång omkring 1960, har den skadade skogen givits chans att återhämta sig.

Men det militära övningsfältet var farlig mark. I augusti 1922 var en pappa med sina tre barn på promenad. Ett av barnen hittade en granat, vilken omedelbart exploderade och dödade två av dem.

45 Sjögärdet

Torpet Sjögärdet tillhörde gården Sten och finns utmärkt på en lantmäterikarta från 1690. I mantalslängderna kan man följa det fr.o.m. 1695 t.o.m. 1884. På 1800-talet kallades Sjögärdet även Fiskargärdet och var ett av de tre torp runt sjön där det bodde fiskare. Näst siste man på torpet var dock inte fiskare utan sadelmakare. Det var Robert Wahlstedt som med barn och blomma flyttade in 1872 och bodde där i tio år.

Av Sjögärdet återstår nu bara några husgrunder samt lite krusbärs- och vinbärsbuskar.

46 Älgkärrstippen

I Sollentuna ligger den lilla sjön Djupan. Den hade man tänkt att fylla igen med tippmassor! Men efter starka protester flyttades platsen för tippen västerut så den delvis kom att ligga på Järfällas mark.

Djupt begravd under tippmassorna ligger Sollentunagården Överstens gårdsplats. Redan 1347 omtalas en nämndeman i Sten, men om det var Järfälla- eller Sollentuna-Sten man avsåg är svårt att veta. Översten var bebott till 1912.

År 1976 var det sluttippat, men först cirka 20 år senare kom man igång med färdigställande och finputsning.



Sitt namn har tippen lite felaktigt fått efter Älgkärrret, ett ständigt vattenfyllt kärr längre bort i nordväst - en älgarnas favoritplats ända tills någon lokal vildhuss dikade ut och torrlade det. Mer eller mindre fåfänga försök har gjorts att återställa kärret.



47 Kärleksholmen

Säbysjöns enda ö har det romantiskt klingande namnet Kärleksholmen. Så kallades den åtminstone förr.

48 Håga båtsmanstorp

Efter indelningsverkets införande uppstod en mängd soldat-, ryttar- och båtsmanstorp. Kring Säbysjön låg tre båtsmanstorp. Håga båtsmanstorp, känt från 1716, var ett av dem. Nästan alla båtsmännen där kallades Hågman - och de hade alla nr 48.

När barnen Hågman skulle till skolan i Aspnäs rodde de förstas över sjön. Vintertid traskade de över isen. Men höst och vår var det riskabelt. En gång i slutet av 1800-talet gick barnen ner sig, men gumman Hågman lyckades rädda dem.

Den siste båtsmannen, Carl August Hågman, flyttade 1899. Torpet var sedan bebott i ytterligare sju år.

År 1970 överfördes marken från Kronan till Järfälla kommun. Husgrunder, syrener och krusbärsbuskar berättar om svunnen bebyggelse.

Vid Håga båtsmanstorp finns en av Säbysjöns få lämpliga badplatser. Under militärens tid hade man en brygga här och stället var förstas en populär badplats.



Då sjön var reglerad (uppdämd) var vattennivån 1-1½ m högre än i dag och ytan således mycket större. Norr om Håga båtsmanstorp kan man se stenvallar som visar hur högt sjön en gång gick.

49 Ormudden

Den 26 oktober 1811 skrev Hägerstalunds ägare ett överlåtelsebrev till förre torparen på Finnängen, Anders Jansson och dennes hustru Maja Stina Bengtsdotter. De fick enligt brevet tillstånd att på Lillskogen vid Ålstasjön (dvs Säbysjön) och Ormudden uppföra hus åt sig och uppdla mark. Paret fick bebo platsen till sin död men fick inte överlämna torpet till någon annan.

En av 1800-talstorparna var en originell gubbe, Gustav i Ormudden. Han var fin på att laga klockor men ansågs dessutom som något av spågubbe och fjärrskådare. - Vid en folklig festlighet vid Rocksta blev ett par av deltagarna lite väl upprymda. Gustav i Ormudden varnade dem för att ge sig ut på sjön, ty om de gjorde det skulle en olycka ske. De glada gossarna brydde sig inte om gubbens varningar utan begav sig frampå morgonkröken ut på en roddtur, varvid en av dem föll i vattnet och drunknade.



Ormudden var bebott till 1887. Förutom krusbärsbuskar och syrener finns intressanta lämningar. Huset, vars grund är 4x10 m, bestod av källare i norra delen och bostad i den södra. Det var delvis ingrävt i en liten moränrygg (skogsbacke). I den nordöstra delen kan man se rester av ett spisröse. Dessutom finns en ca 40 m lång stensködd terrass.



50 Kastberget

År 1774 är första gången man hör talas om Kastberget, ett av Stens torp. Det beboddes då av fiskaren Per Olsson. Fram till år 1800 kallades torpet i kyrkböckerna omväxlande för Kastberget och Fiskartorpet, därefter tycks man ha stannat för det senare namnet. (Kastberget var ett äldre namn för Älgkärrsberget.)

Stället var bebott t.o.m. 1885. Ett par husgrunder och lite bärbuskar och syrener är vad som återstår.

På 1970-talet framkastades en idé om att anlägga ett tempererat bassängbad här, något som dessbättre stannade på hugskotts nivå.



Nysved

51 Nysved

Torpet Nysved har hängt lite i luften - det låg i Järfälla men tillhörde gården Översten i Sollentuna. Första omnämmandet finner vi 1695 i *Sollentunas* mantalslängd. I handlingarna har det sedan omväxlande uppförts på än den ena än den andra av de båda socknarna (med övervikt för Sollentuna). Åtminstone fram till 1928, därefter har det redovisats till Järfälla.

Namnet Nysved antyder svedjebruk. När mer odlingsjord behövdes fällde man och brände skogen. Aska blandades med skogsmylla, därefter sådde och skördade man, och slutligen användes marken till bete. Förutom att svedjebruk kunde orsaka skogsbränder så utarmade det jorden, varför det så småningom förbjöds.

När staten i början av 1900-talet letade efter ett lämpligt område för ett militärt övningsfält föll valet på det nuvarande Järvafältet såsom varande ett typiskt svenskt landskap. Efter Kronans köp arrenderades gårdarna ut. Arrendatorerna fick förstås rätta sig efter militärens verksamhet. Nysved var en av de gårdar som drabbades värst. Ofta måste den utrymmas. År 1935 hade man definitivt tröttnat, nysvedsfolket flyttade och gården revs. Den odlade jorden söder om gården blev senare mycket illa åtgången vid flygets bombfällningsövningar. - Lite syrener och husgrunder vittnar om var gården en gång låg.

52 Finnängen

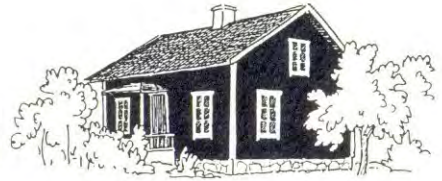
Ett gravfält strax nordost om den ödelagda torpplatsen tyder på tidig bebyggelse.

Namnet Finnängen minner troligen om den invandring av finnar som ägde rum under Johan III:s tid (1568-92) och hundra år framåt. Många nybyggen och svedjebruk kom till under denna period.

Torpet, som tillhörde Sten, var ett av dess äldsta. Det omtalas redan 1611 då Lasse med hustru betalade 6 mark i hjonelagspenningar.

Finnängen var bebott till 1866. Stengrunder, fruktträd, syrener och en terrassering är vad som återstår.

Nedanför torpplatsen finns en dalgång som militären brukade kalla Vargklyftan. Den långa åkern i dalsänkan kallades Kalkviksgärdet efter det f.d. torpet Kalkviken vid Översjön.



Rocksta gamla huvudbyggnad

53 Rocksta

Namnet Rocksta dyker första gången upp 1538.

Skatt fick man förstås betala redan på 1500-talet. För Mårten i Rocksta var skattebördan 14½ öre år 1599. På gården hade han 3 kor, 1 stut, 5 får samt 2 svin. Årligen sådde han två tunnor utsäde.

Många av gårdens ägare har varit stormän. Under åren 1605-18 ägdes Rocksta av Johan III:s son, hertig Johan, och efter dennes död ärvdes den av hans kusin Gustav II Adolf. Men ingen av dessa höga herrar har förstås vistats på Rocksta. Gården brukades och beboddes av enkelt folk - exempelvis landsprofossen, dvs skarprättaren (bödeln), Hans Hansson, vilken 1626 sådde 4 tunnor säd och hade 2 hästar, 2 kor och 3 svin.

Ägare efter Gustav II Adolf var Ludvig Bille. Han kallades Ludvig speleman och blev 1636 utnämnd till



drottning Kristinas kapellmästare. Han är begravd i Järfälla kyrka.

När Åke Axelsson Natt och Dag efter Billes död köpte Rocksta fick han betala 1.746 riksdaler, 23 öre och 11 5/9 penningar. Gården gick sedan vidare genom arv och hamnade hos hans dotterdotter, Christina Bielkenstierna. Men då hon, efter att ha blivit änka, sålde gården till assessor Nils Hägerflycht blev det högljudda protester från makens släkt, som ansåg att gården borde vara deras. Tvistigheterna drog ut på tiden men slutresultatet blev att köpet bestod. Rocksta kom därmed att tillhöra Hägerflychts säteri Hägerstalund, vilket det gjorde ända tills Kronan köpte marken.

Rockstas ägoområde låg mellan Översjön och Säbysjön. Den som ritade gårdskartorna för 1680 och 1681 var förmodligen väl förtrogen med området, för det var den dåvarande brukaren på Rocksta, lantmätaren Petter Mört.

Många brukare på 1700- och 1800-talen stannade länge. T.ex. innehade far och son, Anders Persson och Per Andersson, gården i sammanlagt 62 år, 1708-1770!

Rockstas nuvarande huvudbyggnad uppfördes så sent som 1949. Så länge militären fanns kvar på Järvafältet användes platsen ofta som militärförläggning. Sedan 1970 är Järfälla kommun gårdens ägare. Den gamla militära matsalsbaracken har använts som serveringsställe och raststuga för Friluftsförbundet.



54 Sunds båtsmanstorp

Vid en gammal brukningsväg mot Granskog låg Sunds båtsmanstorp. Roten tillhörde Sundby i Bromma till 1830 då den överfördes till Rocksta i Järfälla.

Båtsmännen kallades Sund efter torpet. Den siste av dem lämnade torpet 1892. Torpet var bebott till 1914. Några gamla aplar och lite grundrester är vad som återstår. (Se även nr 21.)

55 Fornborg

Invid vägen ligger en fornborg från folkvandringstid (400-550 e.Kr.). Det var en s.k. tillflyktsborg, en evakueringsplats för traktens befolkning i orostider. Borgen är belägen på Säbys ägor inte långt från gränsen till Rocksta. (Se även nr 22.)



56 Björnmyra

Det berättas att det vid Björnmyra fanns två bronsringar festsatta på en högt belägen berghäll. Bronsringarna är försvunna, de togs bort på 1880-talet, ingen har ens kunnat hitta platsen där de skulle ha suttit!

Torpet nämns första gången 1728 men den nuvarande stugan är byggd på 1800-talet. Efter siste torparen Axel Fredrik Karlssons död 1953 stod torpet obebott, men har senare använts som föreningslokal. (Se även nr 23.)

Platserna där Vreta och Fiskartorpet låg finns lite vid sidan om turen men är inte omöjliga att leta sig fram till.

57 Vreta

Redan så tidigt som 1589 möter oss Vreta med dess brukare Jacop i handlingarna. Knappt hundra år senare, 1687, kan man läsa att den 30-årige torparen Johan Zackrisson och hans hustru "föder sig av torpet". "En tunna utsäde, 4 lass hö, 2 dagsverken/vecka" står det också i mantalslängden. Det var genom att göra dagsverken som torparen betalade sin hyra.

Fram till 1830 bodde det främst torpare på Vreta - där efter var det arbetare, statdrängar, en avskedad soldat, en murare... Efter att torpet stått tomt 1871-1887 var det åter bebott några år innan det definitivt lämnades åt sitt öde.

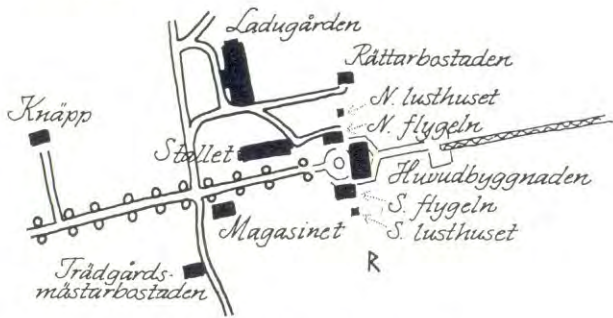


58 Fiskartorpet

Tre fiskartorp har det funnits kring sjön, två av dem tillhörande Sten - men detta, som lydde under Säby, var det äldsta. Det finns med på en karta från 1689.

Fiskartorpet var brukat och bebott t.o.m. 1726. De följande tre åren anges det vara öde och därefter försvinner det helt ur historien. (Någon risk att blanda ihop det med Fiskartorpet vid sjöns norra del - dvs Kastberget - var det inte, för det torpet dyker upp först 1774, dvs nära 50 år senare.)

Av Fiskartorpet återstår knappt något, möjligen kan någon stensättningsliknande lämning vara en rest av den gamla bebyggelsen.



Karta över Säby gård omkr 1950

59 Byggnader kring Säby

Bland de lite äldre byggnader som ligger på norra sidan om gården och allén har vi **rättarbostaden**, vilken uppfördes vid 1800-talets slut då grosshandlare Per Thure Göthberg och hans son Emil ägde Säby. En vällingklocka satt förr på husets tak.



Rättarbostaden

Säbyturen har inspirerats av den tur runt Säbysjön som förre skogsmästaren på Järvafältet Knut Strand beskrivit i sin bok "Hågkomster från Järvafältet" - och efter vilken han under årens lopp själv guidat många grupper.



Stallet

Från samma tid är också **stallet**, vilket byggdes om till militär matsal och förläggning 1939. Senare har det hyrts ut till ridskoleverksamhet. Hösten 1979 invigdes ett nytt ridhus - ytterligare ett togs i bruk 1998.

Det har tidigare funnits andra byggnader också, bl.a. **ladugården**, som brann ned 1957. Dess ena del användes för gårdens privata hästar. I mitten hade man grisar och kor och i andra delen hade K1 sina hästar.

Ladugården

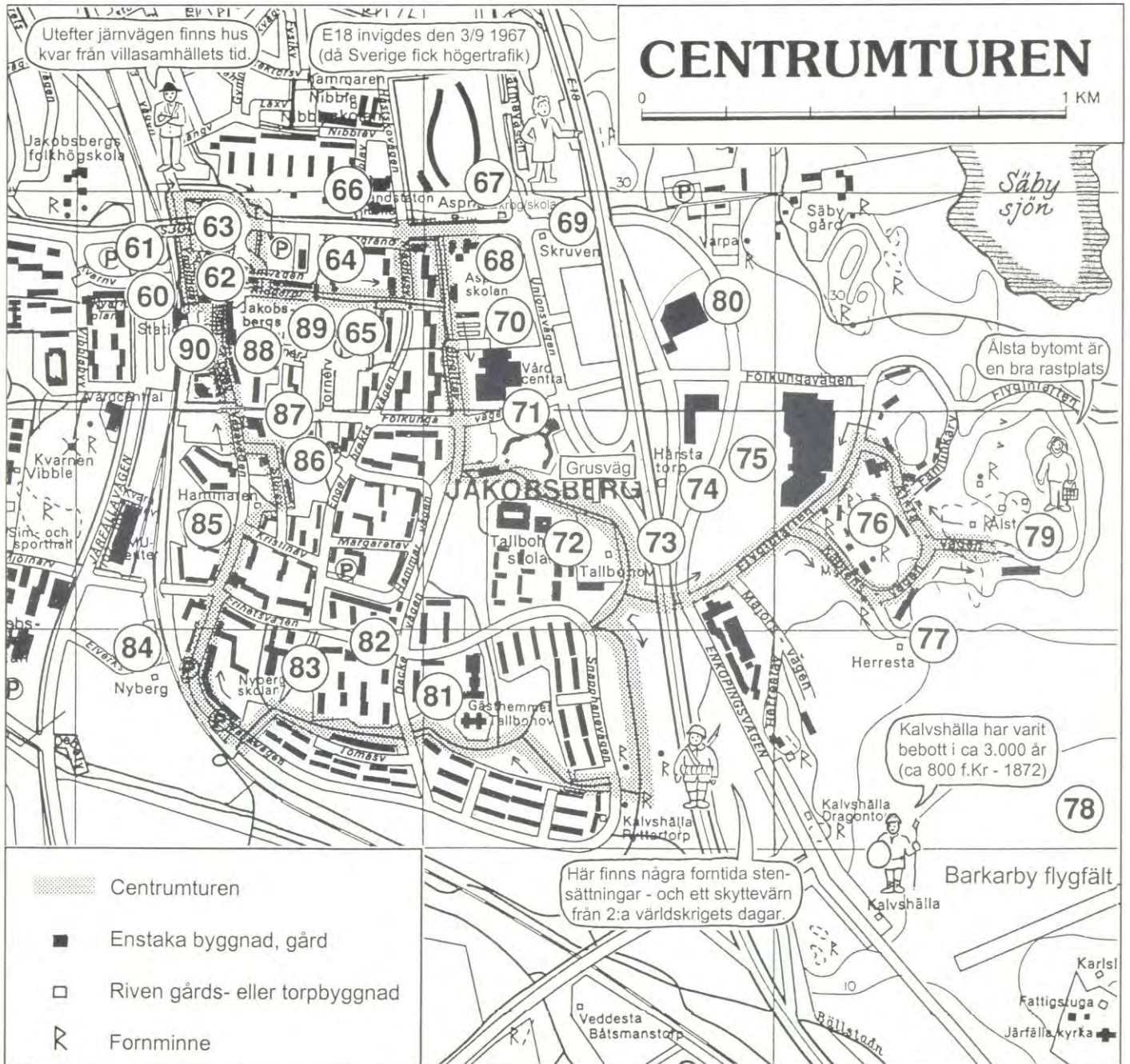


En bit därifrån låg **Knäpp**, en tre våningar hög statarbostad, uppförd av Emil Göthberg. I huset fanns lägenheter för tio familjer, vardera med kök med jämspis och ett rum. Vatten och avlopp fanns förstås inte. - Det var många barn i huset, säkert uppåt ett 40-tal! Varje morgon året om måste statarhustrurna upp och mjölka kl 04 - och sedan en eller två gånger till under dagen. Nästan varje familj höll gris, en del hade också höns. - Namnet Knäpp var det en slagfärdig stutare som hittade på. Det kommer av det knäppande läte kackerlackor avger - och sådana saknades minsann inte i huset! - Knäpp förstördes vid en våldsam brand 1956.



Knäpp

I Säbys södra flygel startades 1983 en Walldorfförskola, fyra år senare utökad med lokaler även i huvudbyggnaden.



CENTRUMTUREN

ca 7,3 km

Centrumturen passerar olika tiders centrala mötesplatser, alltifrån Aspnäs vägskäl med krog och skola - via mellankrigsårens affärsbebyggelse kring järnvägsövergången, 1950-talets Nybergs-torg - till det 1960-talscentrum som 30 år senare omformades till en galleria, modell 1990-tal. - Men turen går också genom det centrala flygflottiljområdet och det nya köpcentret vid IKEA.



60 Stationen och järnvägen

Jakobsbergs stationshus uppfördes 1876, samma år som järnvägen Stockholm-Köping invigdes.

Kvällen den 11 november 1907 inträffade "det stora tågrånet i Jakobsberg". En f.d. eldare, som smet ombord på konduktörsvagnen i Jakobsberg, lyckades baxa ut kassakistan med banans samtliga biljettintäkter och obemärkt avvika vid Barkarby. Sedan traskade han tillbaka utefter spåret och bröt upp kistan. Stölden upptäcktes snart, men tjuven hann smita iväg med 24.000 kr i fickan. Han fasttogs efter något dygn. Av pengarna hade han då hunnit sätta sprätt på 210 kr.

Biljettförsäljningen i stationen upphörde 1971. Där har sedan varit resebyrå, föreningslokal, matservering m.m.

Gångtunneln från centrumsidan till perrongen byggdes 1961 då dubbelspåret till Jakobsberg blev klart. Kvarnplansidan fick tunnelförbindelse 1971, samma år som en ny station mellan spåren blev färdig. Den byggdes ut 1980 och är med sina 20.000 dagliga resenärer Sveriges "största" station näst Stockholms central!

61 Järnvägsövergången

Riksspelmannen Erik Öst råkade på väg till en radiout-sändning från Kvarnaskolans aula bli instängd mellan järnvägsbommarna. Genom att klämma in bilen mot bommarna klarade han sig från att bli påkörd av tåget. I den pressade situationen "rann en låt upp i skallen" på honom - den lite hetsiga mazurkan Järfällabommen, vilken han ur-uppförde en stund senare i direktsändning.

År 1973 stod Viksjöledens första etapp klar med en bro över spåren - och bomeländet var ett minne blott!



62 Posthuset och "Blå huset"

På 1950-talet fick posten lokaler i det dåvarande kommunalhuset (nr 90) efter att ha varit inhyrt i olika villor. På 1960-talet höll man till i "nya" kommunalhuset (nr 88). Den 1 december 1970 flyttade man in i det nybyggda Posthuset, Järfällas högsta byggnad. Från början fanns där också 103 smålägenheter för ungdomar.

Tingsrätten, som 1977 installerat sig i Posthuset, fick efter 15 år lokaler i det nyuppförda "Blå huset". Där finns också affärer, kontorslokaler m.m.

63 Ett första "centrum"

Mellan Säby och Jakobsbergs gård gick en allé. Kring järnvägs korsningen uppstod ett litet minicentrum.

Söder om Allévägen (ungefär där Blå huset nu ligger) bodde kommunalnämndens ordförande Carl Östman 1928-43. Huset fungerade då som kommunalhus.



Vid vägens norra sida (vid nuv. hundrastplatsen) låg Herman Erikssons affär, startad omkring 1921. Där såldes allt ifrån livsmedel, järn och färg - till höns- och kraftfoder. Erikssons maka förestod posten, som var inrymd i huset. Affärsrörelsen var kvar ända till 1962.

Vid Erikssons affär anlades 1928 ett litet kafé, senare benämnt Café Centrum - i folkmun "Rotmoset". Det fick stryka på foten 1971 när den nya bron över järnvägen byggdes.

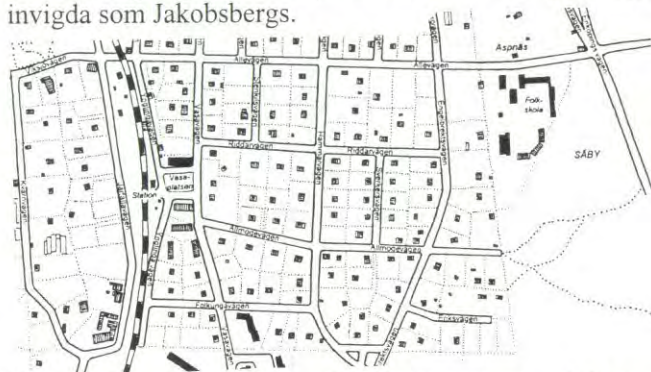


64 Villasamhället Jakobsberg

År 1919 köptes Jakobsbergs gård (se nr 99) av Mälareprovinsernas Egnahem AB och området styckades upp i tomtar, småbruk och trädgårdsbruk. Ett villasamhälle växte fram under 1930/40-talen - de sista husen byggda så sent

som 1953. Omkring 1960 började man riva, och villorna ersattes av höghus.

Den första centrumetappen - med ett 20-tal företag - invigdes den 7 oktober 1962. Efter ytterligare utbyggnad hade man ännu en centruminvigning 1964. Och en 1967. Och sedan en 1970. Och efter den stora ombyggnaden 1993 var det två invigningar (se nr 89). Få centra är väl så grundligt invigda som Jakobsbergs.



Poppelallén över gården mellan Drabantvägen och Magnusvägen är en kvarleva från Jakobsbergs villasamhälle. Träden stod utefter dåvarande Riddarvägen.

65 Riddarparken

Parken, invigd 1995 som en stadspark i modern tappning med mycket blomsterplantering, fick året därpå arkitekturpris för Sveriges bästa utemiljö (Sienapriset).

66 Brandstationen och det f.d. Polishuset

År 1962 flyttade brandkåren in på Hästskovägen. Mitt emot brandstationen låg förr Margretelunds handelsträdgård. Den var kvar till i slutet av 1940-talet. Området såldes 1963 till HSB:s bostadsrättsförening Aspnäs.

Vid Hästskovägen-Allévägen hade missionsförsamlingen köpt mark 1936. Tre år senare började man gräva grund för en kyrka, ett arbete som kriget dock satte P för. Tomten såldes och den planerade missionskyrkan byggdes först ett 30-tal år senare vid Kvarnplan (se nr 96). I stället uppfördes här ett polishus, som stod klart 1969. År 1995 flyttade polisen emellertid över till lokaler i Jakobsbergs centrum (resp. i Viksjö centrum).



Enligt ritningen

67 Aspnäs

Torpet Aspnäs, som tillhörde Jakobsberg, låg norr om allén. En av torparna var krögare, ty på 1790-talet etablerades en krog vid Aspnäs vägskäl. År 1836 blev det diskussioner om dess vara eller icke vara. Förutom att krogen tillkommit olagligt så ogillade man "det oskick, som der föröfvas". Alla tyckte den borde indragas - utom Jakobsbergs ägare överste von Schwerin (som förstas tänkte på arrendet). Och krogen blev kvar i ytterligare sju år.



Krog/skola

Kroghuset vid vägskälet blev sedan skola - Järfällas första (se nedan). På 1900-talet användes huset som bostad för arbetsfolk. Byggnaden nedmonterades 1959. Av virket uppfördes långt senare en raststuga vid Ängsjö.



Aspnäs torp

I Aspnäs (torpet) var det telefonstation från 1903 till runt 1930. Stugan var bebodd till 1950-talets slut, den revs då Viksjöleden breddades i början av 1970-talet.

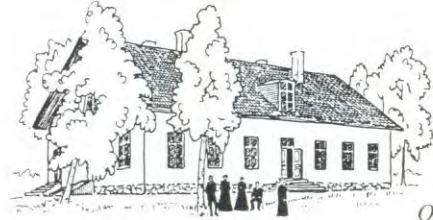
Aspnäs vägskäl har alltid varit en mötesplats - och blev väl så viktig sedan den 1939 också blivit ändhållplats för en busslinje från Norra Bantorget.

68 Aspnässkolan

År 1846, tre år efter att Aspnäs krog upphört, blev där skola istället. Tidigare hade eleverna fått traska till Spånga - en avskräckande lång skolväg för många.

Skolveckan var fyra dagar och undervisningen bestod i katekesförhör och färdighet i innanläsning.

Barnantalet ökade och huset fick om- och tillbyggas både på längden och höjden. Ett helt nytt skolhus uppfördes 1901 söder om Allévägen. Det hade en folkskolesal för 64



Omkring 1908

elever och en småskolesal för 36 barn samt två lärarbostäder på övervåningen. Huset hade också manlig slöjdsal, även använd som kommunalrum.

År 1945 stod ett nytt modernt skolhus klart. Efter cirka tio år började man åter växa ur lokalerna och 1957 tillbyggdes skolan med 18 klassrum. År 1961 var det dags igen, då tillkom paviljonger.

69 Skruven

Under hela 1700-talet och fram till 1809 var det krog också i Skruven. Men redan 1685 hade Barkarbykrögaren Hans Tanto anklagat torparen Staffan Månsson i Skruven för olaga ölutsänkning. Det gällde att hålla tummen på ögat på konkurrerande uppstickare!

Bebyggelsen vid Skruven, som tillhörde Säby, var rätt betydande. Det var boställe för gårdshantverkare - smed, skomakare, skraddare m.fl.

Karl XV besökte ofta Säby på 1860-talet. När han passerade Skruven brukade han kasta pengar åt folket där.

Bebyggelsen försvann i slutet av 1800-talet. Ett par husgrunder är vad som återstår.



Skruven 1813

70 Koxa

Någonstans mellan Unionsvägen och Magnusvägen-Engelbrektsvägen låg torpet Koxa. Exakt var är svårt att veta. 1699 års beskrivning "in utij herregårds giärde straxt wijd grinden åth landswägen" säger oss just inte så mycket.



Torpet nämns första gången 1673 då Nils Mattsson i Koxa stämde pigan Karin i Lövhagen för att hon kallat honom för tjuv. Torpet var sedan bebott i drygt 50 år. Efter att ha stått öde några år försvann det för gott ur handlingarna 1729.

71 Jakobsbergs sjukhus

År 1970 öppnade Jakobsbergs sjukhus, ett s.k. annexsjukhus med såväl öppen som sluten vård. Där finns vårdcentral, specialistläkarmottagningar, mödra- och barnvårdscentraler, avdelningar för långtidssjuka m.m.



72 Tallbohov och Tallbohovskolan

Tallbohov var ett Säbytorp, känt från år 1800. Då Kronan köpte Säbys mark kom torpet att tillhöra militärfältet. Tallbohov var bebott till 1935 då det revs. På den f.d. torpplatsen drev F8 1942-46 en dansbana till glädje för inkallade militärer - och för traktens unga damer. Men den var inte alls populär bland bygdens ynglingar.

I Flygarbacken, branten norr om nuv. Tallbohovskolan, åkte man skidor på 1940/50-talen. Ett och annat arm- och benbrott inträffade först då och då.

Sedan Kronan sålt Järvafältet till kommunen 1966 exploaterades Tallbohov, eller Hammarskogen som området då kallades.

Hösten 1969 togs Tallbohovskolan i bruk. Den var inte helt klar så invigningen fick anstå till i maj 1970.

73 "Vargmötet"

På motorvägen strax efter påfarten från Jakobsberg trafikdödades i morgonrusningen den 28 januari 1993 en ung vargshanne som kommit lite ur kurs. - Vargen uppstoppades på Riksmuseet och utlånades senare samma år till Järfälla för att ställas ut på Hyllan vid biblioteket i Jakobsbergs centrum (lagom till kungaparets besök - se nr 89).



74 Hårsta torp

Ägnade sig hustru Karin Persdotter i Hårsta 1676 åt bytes- och låneverksamhet? Av hustru Britta i Hästa hade hon i pant ett bolster och ett täcke, vilket Britta skulle återfå mot två tunnor havre. Och hustru Sara i Herresta hade lämnat några kjortlar i pant hos Karin.



Hårsta torp var bebott till 1734. Motorvägsavfarten är belägen precis över den plats där torpet en gång låg.

75 Stormarknadsområdet

Den 1 april 1993 invigdes IKEA, den första stormarknad som etablerades på ängarna söder om Säbys allé. - Där finns även den tyska byggjätten Bauhaus, som här öppnade sitt första byggvaruhus i Sverige 1997. - Också Stockholm Quality Outlet, invigt i mars 1998, är det första av sitt slag i landet, utförsäljning av märkesvaror enligt amerikanskt koncept. Outletbyn, som ligger vid den plats där entrégrindarna till det gamla F8 en gång var, är delvis inrymd i byggnader från flottiltiden.

76 Flottiljområdet

Flygvapnet blev en självständig försvarsgren 1926. I Barckarby förlades 1938 en jaktflygflottilj, Kungliga Svea Flottilj, F8. Under de följande åren uppbyggdes här det starka och effektiva jaktflyg som på 1950-talet blev känt som ett av Europas bästa. Vid högsta beredskap kunde planen vara i luften på mindre än en minut.

Ett haveri som kunnat sluta illa inträffade 1945 när två plan kolliderade över centrala Jakobsberg. Piloterna räddade sig i fallskärm. Det ena planet störtade vid banvallen strax norr om järnvägsövergången och det andra på en tomt någonstans vid nuvarande Sångvägsbebyggelsen. Märkligt nog skadades varken människor eller bebyggelse. Planet borrade sig ner i leran och det sägs att delar av dem fortfarande finns kvar djupt nere i marken.



Flyget var Järfällas största arbetsgivare. I mitten av 1950-talet var så många som 700 personer sysselsatta vid flottiljen. Sedan trappades verksamheten ned och 1974 upphörde Barkarby att vara flygbas i fredstid. Tjugo år senare drog sig militären helt tillbaka.

Flygflottiljens byggnader är uppförda i funkisstil. För att försvåra upptäckt från luften "gömde" man dem i terrängen - och detta så väl att en fotograf som 1989 skulle flygfotografera området hade svårt att hitta dem.

Vid Kaptensvägen ligger det vita f.d. kanslihuset, där vandrarhemmet Majorskan inrättades 1998. Förutom hangarer, kaserner och tjänstebostäder fanns förvaltningsbyggnad, matsal, sjukstuga och andra byggnader.



Kanslihuset

77 Herresta

Gården anlades troligen redan på järnåldern. Namnet dyker upp första gången 1490 då Sven Olsson var livligt engagerad i tvister om ett arvskifte.

Jämte tre Ålstagårdar ingick Herresta på 1630-talet i Säby säteri. Gården blev senare bostad för tjänstefolk. Omkring 1680 avhystes dessa och byggnaderna bortflyttades. - På en Ålstakarta från 1723 är den gamla gårdsplatsen utmärkt som "Härresta Hustompt".

78 Flygfältet

Samma år som staten köpte Säby, 1915, började fältet vid Barkarby att användas som flygfält. Det var Stockholms enda reguljära flygplats innan Bromma togs i bruk 1936. Här var både civilt och militärt flyg, övningsflyg, rundturer för allmänheten och postflyg - och då och då flygtävlingar och uppvisningar. Nästan alla 1920/30-talens stora flygaress har besökt Barkarby, t.ex. kapten Ahrenberg, major Doolittle och överste Charles Lindbergh.

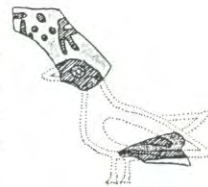
De första reaktionsdrivna planen importerades 1949 från England. Fyra år senare var det dags för ett svenskt reoplan, den s.k. flygande tunnan, J29:an.



J8 1939-41

79 Ålsta

De många gravfälten kring Ålsta vittnar om bebyggelse redan på järnåldern. Och i gravar från vikingatiden har gjorts spännande fynd av glas från orienten och Egypten.



Eskil i "olastum" (Ålsta) är den förste vars namn man känner. Året var 1347 och Eskil var nämndeman.

På 1530-talet var Ålsta en by på fyra gårdar. Så småningom kom tre av dem - Mellangården, Uppgården och Södergården - att tillhöra Säby säteri. Den fjärde - Kronogården - ägdes av Kronan. Säbys ägare, greve Dücker, ville 1727 byta till sig också den. Bytesaffären var inte populär i bondeståndet. Man tyckte det var fel av Kronan att byta bort ett så bra ställe som Kronogården. Vilken brukare ville lägga ner möda på ett kronohemman om han riskerade "att gå det qvitt, sedan han sin svett och arbete der nedlagt"? Men bondeståndet kördes över och Kronogården införlivades med Säby. De fyra gårdarna brukades självständigt ända fram till 1845.

När staten inköpte marken 1915 anställdes arrendatorer. Den siste av dem, Erland Byhlén, var kvar till 1949. Kronogården, den byggnad som stod kvar längst, brändes ned på 1960-talet. På platsen för byn kan man hitta rester av husgrunder, fruktträd, bärbuskar, syrenhäck m.m. (Se även nr 35.)



Ålsta

80 Gaslyset

Ängen söder om Säby allé kallade de gamle för Gaslyset. Här steg förr sumpgas upp från den fuktiga marken. Det hände att gasen självantände och de små lågor som då fladdrade över fältet blev till folktrons irrbloss och lyktgubbar.

81 Gästhemmet Tallbohov

Den 24 november 1969 invigdes gästhemmet Tallbohov av statsrådet Camilla Odhnoff. Hemmet hade 76 pensionärsrum, gemensamhetsutrymmen samt en dagcentral tillgänglig för pensionärer med eget boende.

82 Söderhöjden

På Söderhöjden hade man från början tänkt sig tät radhusbebyggelse. Men enligt den plan som i miljonprogramstider fastställdes 1963 blev det i stället 3-våningshus och 8-vånings lamellhus i Storskogen, som området tidigare kallades.

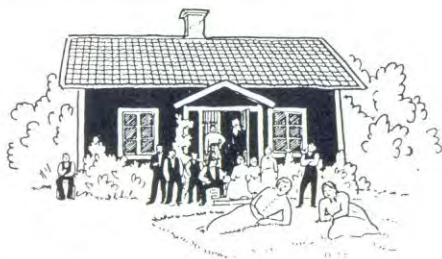
83 Nybergskolan

Skolan, som stod klar 1963, var redan året därpå överbelastad. I slutet av 1960-talet var barnantalet så stort att man dessutom tvingades hyra lokaler på det s.k. Volvotaket (Frihetsvägen 39), ett provisorium som bestod under cirka 10 år.

84 Nyberg

Nybergstorpet tillkom under 1770-talets senare hälft och har sammanlagt haft tolv torpare. Den siste i raden, Erik Ohlsson kom till Nyberg 1899. Han hade elva barn, av vilka åtta växte upp på Nyberg. (Trots så många barn föddes endast *ett* enda barnbarn i släkten!)

Ohlssons friköpte torpet i samband med styckningen av Jakobsbergs gård i början av 1920-talet. Fyra hemmavarande ogifta barn tog över torpet. De hade åtskilliga djur, bl.a. den välgödda hästen Rex, som blev "inkallad" en tid under kriget och sedan återkom i betydligt nedbantat skick. En mängd katter fanns där även.



År 1954 sålde syskonen huvudparten av Nyberg till byggmästare Hugo Holmquist. Då de fyra år senare sålt mark till Kronan utträtades spåret vid den s.k. Nybergskurvan och torpet, som tidigare legat *öster* om järnvägen, hamnade nu i stället *väster* om den. Resten av egendomen sålde de till Järfälla kommun. Torpstugan revs när den sista i syskonskaran flyttat till Olovslundshemmet 1966.

Hugo Holmquist började efter sitt köp av Nybergsområdet att bygga hyreshus, och det föreslogs att Nybergstorg, invigt 1958, skulle bli Järfällas nya centrum - ett förslag som dock inte var politiskt förankrat.

Höghuset vid torget kallades "Flenshammarshuset" (efter fastighetsägaren Josef Flenshammar).



Hammaren

85 Hammaren

1600-talstorpet Hammaren brukades av torpare men var efter Karl XII-krigen soldatboställe åt ett par ryttare.

Torpet tillhörde Jakobsberg ända till ägostyckningen 1921-22 då det blev ett småbruk. När gubben Jansson på 1920-talet plöjde eller harvade så visste hela trakten om det, för han skrek och svor åt sin hästkrake så det hördes ända till Snuten, som låg 2 km därifrån!

Torpet var bebott till in på 1940-talet. Det användes sedan som föreningslokal till 1953 då det flyttades till Vattmyra idrottsplats och blev omklädningsstuga (se nr 5).

Redan 1939 inköpte Järfälla kommun området kring torpet. Stiftelsen Hammaren bildades 1947. Året efter igångsattes den första större hyreshusbebyggelsen i Jakobsberg. Under 6-7 år uppfördes 20 hus på sammanlagt 446 lägenheter, de första inflyttningklara 1949.

År 1951 byggdes kommunens första pensionärshem, **Hammargården** (vid Kristinavägen-Sturevägen). Det hade 24 smålägenheter. Två decennier senare byggdes hemmet om så lägenheterna blev färre men större.

När punkthuset vid Vasavägen, **Sturehuset**, byggdes i slutet av 1950-talet, var det med sina 12 våningar kommunens högsta hus. Rekordet stod sig till 1970 då Posthuset slog det med tre våningar.

86 Järfällas första polis- & brandstation

En av kommunens allra första förvaltningsbyggnader, den kombinerade brand- och polisstationen vid Sturevägen, invigdes 1946. Den hade då kostat den något ojämna summan 157.377 kr och 84 öre. Exakt.



Polisstationen, som förutom kontorslokaler, hade två arrester, hölls öppen 8.30-18.00. Övrig tid fick man kontakta polismännen i deras hem.

När brandstationen togs i bruk hade Järfälla en borgarbrandkår. Någon gång under krigsåren utbröt en brand vid Hägerstalund en bit utanför Järfälla. Brandkår från Stockholm tillkallades. Men när man från Järfällasidan såg att det började bolma värre än förut ryckte man oombedd ut med sin begagnade men nyinköpta lastbil som ännu inte hunnit rödmålas. Vattnet i Hägerstalund hade just tagit slut så Järfällabrandkårens in hopp var ytterst välkommet om än något överraskande. "Vilka var det där?" undrade en häpen stockholmsbrandman. "Vet inte!" svarade en annan. "Det var en grön bil från vischan!"

Både brandkåren och polisen flyttade ur huset på 1960-talet (se nr 66) och andra företag flyttade in.



87 Jakobsbergs kyrkcentrum och Maria kyrka

Från början Sällskapet Vaktornets (Jehovas vittens) samlingshall och tryckeri, förvärvades fastigheten 1976 av Svenska kyrkan, som om- och tillbyggde den. Kyrkorummet invigdes den 2 december 1981 av biskop Lars Carlzon. Förutom kyrka med samlingslokaler finns församlingsexpedition, kontors- och kansli lokaler m.m.

Järfälla delades i fyra församlingar 1992. Kyrkan, som kallas Maria kyrka, är Jakobsbergs församlingskyrka.

88 Kommunhuset

Kommunhuset stod klart 1960. Tidigare hade man suttit i villor och lägenheter runt om och i det gamla kommunhuset tvärs över gatan. Här fick hela förvaltningen rum. T.o.m. för yrkesskola, bibliotek och bostadsförmedling fanns plats. I huset hade också församlingen sin kyrklokal, S:t Jakobssalen - och pastorsexpedition.

På backen utanför S:t Jakobssalen uppfördes 1963 en klockstapel med två kyrkklockor, den största vägande 500 kg och den lilla 300 kg. Från början sköttes ringningen manuellt av ett ringarlag. Klockorna flyttades sedan till Jakobsbergs Kyrkcentrum.



89 Jakobsbergs centrum

Ursprungligen planerade man ett bilfritt centrum likt Vällingbys. Men att gräva ner trafiken skulle bli för dyrt ansåg man. Därför blev Tornérplatsen (nuv. Banérstråket) lastgata. De gamla idéerna om ett bilfritt centrum realiserades när den nya gallerian togs i bruk våren 1993 och sedan högtidligen invigdes av Carl XVI Gustaf vid kungaparets Eriksgata i Järfälla den 17 september 1993.

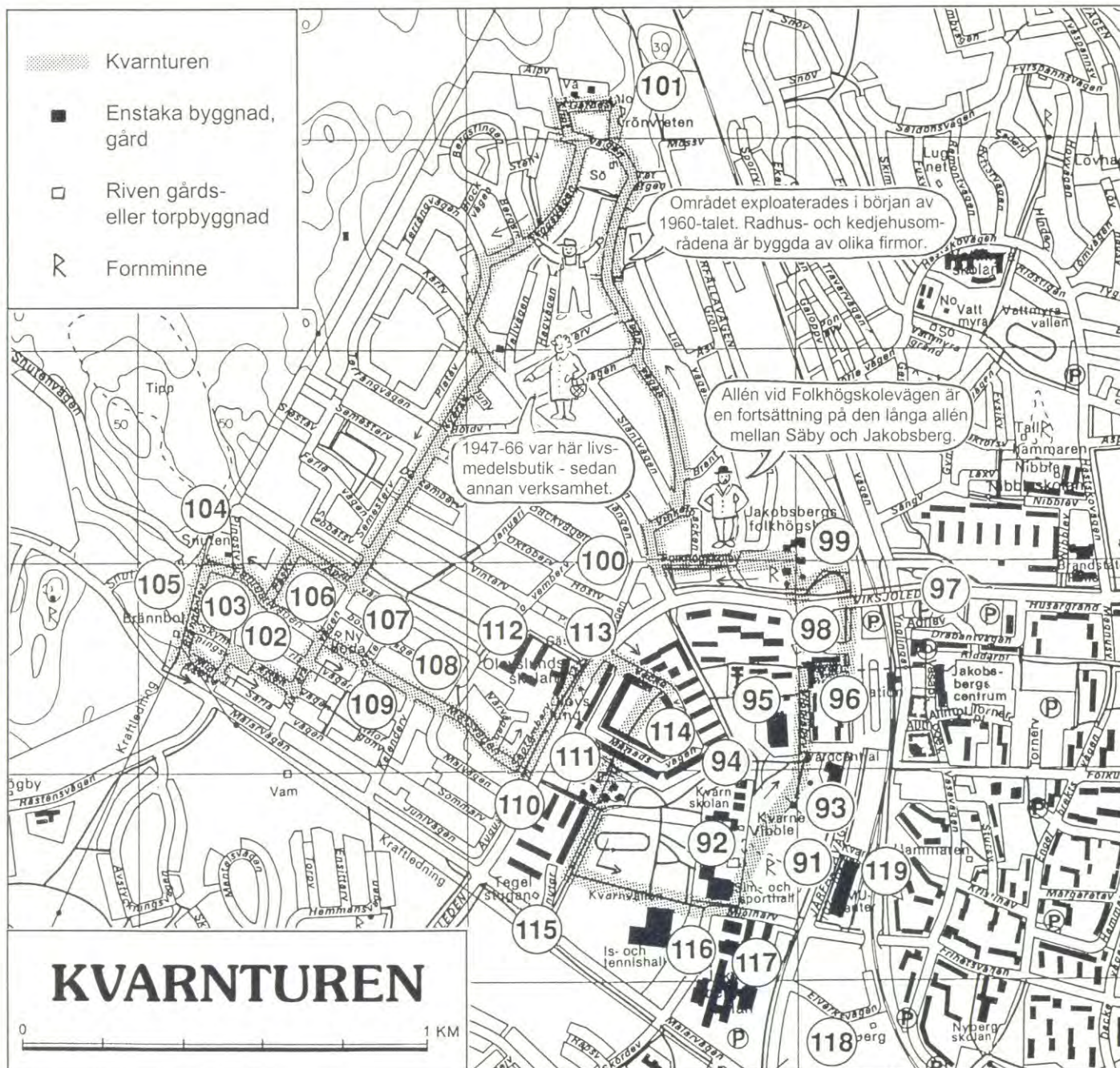
90 Gamla kommunhuset

Den enda kvarvarande byggnaden från villasamhällets tid (se kartan på s 26) är det gamla kommunhuset, en röd tegelbyggnad, där den första kommunalexpeditionen inrättades 1949 tillsammans med lokaler för provinsialläkare, mödra- och barnavårdscentraler - och posten.

Vid Ynglingavägen söder om kommunhuset byggdes 1950-51 fyra låga flerfamiljshus på sammanlagt 46 lägenheter. I ett av dem bodde så många kommunister att folkhumorn döpte det till "Lilla Moskva".



1949 års kommunalhus



KVARNTUREN

ca 7,6 km

Kvarnturen är en vandring i historien med början vid Kvarnbackens gravfält, förbi medeltidsbyn Vibble och till stormaktstidens Jakobsbergs gård, vilken kom att dominera trakten ända in på 1900-talet, då villaområden, småbruk, träindustrier och handels-trädgårdar började växa upp - i våra dagar förtätade eller ersatta av mer koncentrerad bebyggelse, skolor och fritidsanläggningar.



91 Kvarnbacken

Vid Kvarnbackens gravfält finns ett 120-tal gravar från yngre järnålder (500-1050 e.Kr.), stensättningar, högar och rösen. De flesta är hedniska brandgravar, men där finns också gravar från kristen tid. "Vthi Vibble Björkebackar, åthskillige Jördehögar, med Händer hoopburne", beskrev kronolänsman Bertold Dalholm området 1682.

Kvarnbacken var byn Vibbles begravningsplats.

92 Vibble

Första gången Vibble nämns är den 3 februari 1347 då Laurens i "vibelde" var nämndeman. Vibble var en by på fyra gårdar. Tre av dem ägdes i mitten av 1500-talet av Björn Pedersson Bååt. Omkring 1620 lyckades hans ättlingar komma över också den fjärde, fast den kanske inte var så mycket att ha för den hade då legat öde i 18 år.

År 1642 ärvde Jakob Lilliehöök Vibble - "Lilliehökens sätegårdh" som det skrevs. Även sedan Jakobsbergs gård (se nr 99) uppförts fortlevde Vibble by i 150 år, men som *torp* under den nya sätegården.

Det finns en gammal sägen (vars sanningshalt är ganska tvivelaktig) om Vibblebonden Ola, kallad Rikola, som under Karl XII-krigen osäkra tider gömde sin förmögenhet

i ett stenröse en bit från gården. Men Rikolas dräng råkade hitta skatten - och försvann med den!

Platsen där Rikola skulle ha gömt sin skatt kallades ända in på 1900-talet för Rikolas backe - en sägenomspunnen kulle som inte längre finns kvar.



93 Kvarnen och kvarnstugan

Den första kvarnen på Kvarnbacken uppfördes på 1780-talet. Den tillhörde Jakobsbergs gård. År 1841 var det dags för en ny kvarn, vilken var i bruk till 1926. En stormig höstdag tre år senare blåste kvarnvingarna av.

Omkring 1940 hyrdes kvarnen av en tysk verkmästare, som inredde den till bostad. Men när han ville *köpa* den var det stopp - han nekades av militära skäl.



Den vingklippta kvarnen stod länge i ett bedrövt tillstånd. Det var så illa att den 1958 i Järfälla-Bygden - via signaturen "Mjölaren" (Bertil Andersson) - kvad en lång dikt med bön om att få bli renoverad. Bl.a. kunde man läsa:

"Jag när ännu på tanken, att det finns hopp,
så länge jag kan stå rätt opp." - - -
"Den enda önskan jag har,
det är att papperskvarnarna
mala lika raskt som jag
i min välmakts da'r..."

Året innan dikten kom på pränt hade kommunen köpt kvarnen. Nu malde papperskvarnarna tydligen raskt för redan 1958 igångsattes restaureringen. Kvarnen bekläddes med panel och fick nya vingar.

Kvarnen brann ned 1980 men en kopia återuppbyggdes året därpå. I augusti 1997 var det färdigt igen! I en anlagd brand förstördes kvarnen ånyo. Under Järfälla Hembygdsförenings ledning engagerade sig många för en återuppbyggnad och midsommaraftonen 1998 återinvigdes kvarnen.



Kvarnstugan 1951

Från 1780-talet fram till 1926, hade kvarnen haft 25 mjölnare. Den siste i raden, Per Olof Karlsson, friköpte Kvarntorp 1919. Vid 1950-talets mitt såldes det till Järfälla kommun. Kvarnstugan, som låg på sydsidan om kvarnen, brann ned 1957. Lämningar efter husgrunder finns kvar.

94 Kvarnskolan

Ungefär vid platsen för Vibble by, där det för övrigt varit dansbana på 1950-talet, togs Kvarnskolan i bruk 1962. Det var en realskola och den första skolbyggnaden i "skolstaden vid Kvarnbacken".



Tidigare hade realskoleeleverna fått resa "utombys" till Spånga. Realskoleundervisningen i Järfälla startade redan 1959, men man hade då inget eget skolhus utan inhystes i Aspås folkskola, i dess paviljonger - ja, även i Kommunhuset! År 1963 avlades realexamen för första gången i den nya Kvarnskolan. Men skolformen sjöng på sista versen och tre år senare firades den sista examen! Sedan var det grundskola som gällde och Kvarnskolan blev högstadieskola.



År 1965 fick Kvarnskolan Sveriges första skolvärdinna, vars uppgift bl.a. var att skapa trivsel och sysselsättning åt eleverna. Samma år stod den nya aulan klar. Men den finns inte kvar längre, den brändes ned 1992.

Vibblabyvägen är gamla Kvarnvägen. Den gick från kvarnen till Jakobsbergs gård. På bägge sidor om vägen låg trädgårdsmästerier - två på västra sidan och ett på östra. Sammanlagt hade dessa i slutet av 1930-talet 23 växthus och 1200 bänkfönster.



95 Vibblabyskolan

På den plats där Vibblabyskolan senare byggdes låg Karl Frödings trädgårdsmästeri, startat 1925.

Vibblabyskolan, som var "skolstaden" tredje skola, togs i bruk höstterminen 1967. Den lades ned 1993 och har där efter använts för utbildningsverksamhet.

AV-centralen har haft lokaler där sedan 1988.

Norr om Vibblabyskolan låg Jakobsbergs herrgårds trädgårdsbruk. Det fanns kvar till 1967 då HSB köpte området och uppförde brf (bostadsrättsföreningen) Kvarnen.

96 Trakten kring Kvarnplan

Brf Fågelsångens södra del ligger på mark där Carl Nyström 1926 anlade ett trädgårdsmästeri. Området såldes 1965 till HSB.

Vid Kvarnplans västra sida ligger Jakobsbergskyrkan, som tillhör Missionsförbundet. Under byggtiden användes lokaler i Kvarnskolan för gudstjänster. Den 15 mars 1970 invigdes Jakobsbergskyrkan. Namnet fick den efter en pristävling. (Se även nr 66.)

97 Viksjöleden

Järnvägsövergången med "förargelsens bommar" var Järfällas eget "Tegelbackselände". Under högtrafik kolliderade så att säga tät biltrafik och tät tågtrafik. Den 17 september 1973 var järnvägsbron klar och Viksjöledens första del öppnades - från Enköpingsvägen till Västerby. Den följde i stort den gamla Allévägen.

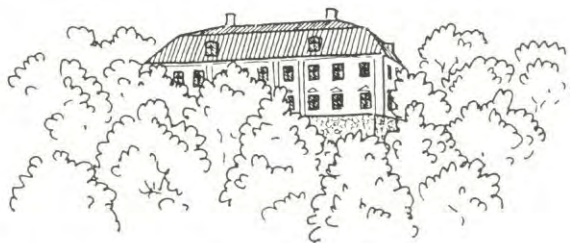


98 Sabels backe

Backen från Jakobsbergs gård ner till järnvägen kallades "Sabels backe" efter ägaren till den översta villan.

Bredvid Sabels hus låg Park-Bio och Konditori, startat 1943. Där var också matservice. Lokalerna hyrdes även ut till föreningsmöten. Stället var till in på 1960-talet en samlingspunkt för både nöjes- och möteslivet i Jakobsberg.

I huset närmast järnvägsövergången, var en matvaruaffär 1934-1963. Där fanns från början också herr- och damfrisör. Samt en sybehörsbutik.



99 Jakobsbergs gård/Folkhögskolan

Som nioåring ärvde Jakob Lilliehöök af Fårdala 1642 Vibble by med dess tre gårdar. År 1657 gifte han sig med den 16-åriga friherrinnan Brita Cruus af Gudhem, som fick

Vibble i morgongåva. Ett halvår senare avled Jakob Lilliehöök, 24, av blesstyrer han fått i kriget mot danskarna. Säteriet, som hade börjat anläggas, lät Brita Cruus efter den döde maken kalla Jakobsberg, ett namn som dyker upp första gången 1662. Brita gifte aldrig om sig, hon drev själv gården ända till 1690-talets slut.



Jakob Lilliehöök

År 1722 såldes Jakobsberg till Säbys ägare, men skildes därifrån 1768 då det köptes av riksrådet, översten greve Ulric Barck. Den nuvarande huvudbyggnaden uppfördes troligen under hans tid. Flygelbyggnaderna tillkom under 1770-talet. Ulric Barck, som var gift med Fredrik I:s f.d. älskarinna Catharina Ebba Horn, dog 1772, varefter änkan drev gården ytterligare ett tiotal år med en tjänarstab på 25 personer, allt ifrån tvätterska till taffeltäckare.

Fredrik Bogislaus von Schwerin med son, Philip Bogislaus, rustade upp husen omkring 1830. Interiören var påkostad, "en mengd rum, deraf flere med ekgolf och chinesisiska tapeter, som ofta hyst Konung Fredrik på sina jagtpartier". Även gyllenladers- och gobelängtapeter nämns.

Gustaf Fredrik Berndes, som köpte egendomen 1886, var dess ägare i 26 år. Han genomförde en omfattande upprustning av gårdsbyggnaderna.



Gården såldes 1917 till Erik Ohlssons Trävaru AB. Under två år avverkades skog på ägorna och sedan såldes marken till Mälareprovinsernas Egnahems AB. 1921-22 styckades den till småbruk, trädgårdsbruk och villatomter. Själva gårdsplatsen med byggnaderna köptes 1919 av fil. dr. Karl Petander, som samma år startade Jakobsbergs folkhögskola med Kooperation och samhällskunskap som huvudämnen. Från 1970-talets mitt fick skolan även internationell inriktning och senare startades bl.a. friskvårds-, skrivar- och medialinje.

Till det yttre är anläggningen bevarad, men invändigt är alla husen ombyggda efter skolans behov. Den södra flygeln blev rektorsbostad. Under 1934 byggdes aula och gymnastiksal norr om huvudbyggnaden. - En fotbollsplan anlades även. Då IF Triangeln en gång spelade en fotbollsmatch där, kom en herrelös häst intravande och ville vara med. Först sedan domaren till publikens förtjusning jagat den ett par varv runt planen lyckades han få ut den och matchen kunde fortsätta.



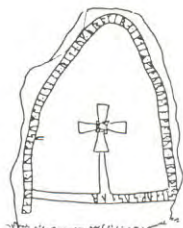
Hela parkområdet införlivades så småningom med folkhögskolan. År 1979 byggdes en skolpaviljong mitt emot dammen.

Mellan folkhögskolan och Viksjöleden står två runstenar. År 1682 stod de "vthi Wibbla Giärde", men flyttades i mitten av 1700-talet närmare herrgården.

Den ena hamnade i "Kalvhagen" (söder om gården) där den föll omkull med runorna nedåt. När man 1886 sprängde itu en stor sten upptäckte man att det var runstenen! Delarna togs tillvara och lagades och stenen sattes upp på sin nuvarande plats. Texten berättar att "Gunvor och Kättelfrid läto resa stenen, Holmsten och Holme reste stenen efter Frösten..."



Den andra runstenen, vars utförande är betydligt enklare, kan ursprungligen ha stått i närheten av korsningen Mälarvägen-Viksjöleden - där var förr en vik - ty den förtäljer att "Knut i Vikhusum (Viksjö) lät resa stenen och göra bron efter fader och moder och sina bröder och (sin) syster". - Men runristaren råkade göra ett misstag, han glömde en bokstav! Lite pinsamt förstås men han löste det genom att peta in den utanför runslingan i stället. - Under 1800-talet användes "Viksjöstenen" som grindsten i en hage "vester om Jakobsbergs boningshus". Stenen flyttades 1920 till den plats den har idag, renoverades och avtäcktes högtidligen.



I gårdens f.d. magasin startades 1922 Jakobsbergs första industri, en snickerifabrik som senare flyttade till den f.d. ladugården. Utbrytningar på 1930-talet resulterade i två nya snickerifabriker, en vid Nyboda (se nr 106) och en i f.d. stallet. Där började Järfälla Byggnadsvaror 1958 sin verksamhet. Stallet fanns kvar till 1990.



Helge Bengtssons affär

100 Brolins affär(er) och andra

I slutet av 1919 öppnade Edvard Brolin Jakobsbergs första affär i Lillstugan (vid nuv. Dalgången 2-4). Affären över-togs efter några år av Helge Bengtsson, som flyttade rörelsen till villa Rosenlund i korsningen Kärrvägen-Folkhögskolevägen. I sin annonsering prövade Bengtsson nya friska infallsvinklar: "Järfällabor! Vid Edra köp gynna socknens skattebetalande affärsmän!"

Affären drevs till i slutet av 1940-talet, de sista åren med konkurrens från Berta Brolin (änka efter Edwards brorson), som 1936 öppnat en affär i korsningen vid Folkhögskolevägens slutpunkt. År 1976 lades Brolins affär ned men ersattes av Vivo Mathörnan, som samma år öppnade vid Folkhögskolevägen.



101 Grönvreten

Grönvreten tillhörde de tidigast namngivna torpen i socknen. År 1599 betalade Tomas i Grönvreten 2 öre i förmögenhetsskatt. Beträffande boskapsinnehav hade han deklarerat att han hade endast en ko.

Ett nytt bostadshus med tillhörande ladugård uppfördes 1890. När den tredje stugan tillkom 1901, revs den äldsta torpbebyggelsen.



Vid ägostyckningen av Jakobsberg bildades här tre småbruk, Norra, Södra och Västra Grönvreten. - **Norra Grönvreten** köptes av Järfälla kommun 1976, stugan revs tio år senare. Vid **Västra Grönvreten** finns två torpstugor kvar (Gärdesv. 4). Kvar efter torpet vid **Södra Grönvreten** finns blott syrénér och odlingsrösen, huset revs när området utbyggdes på 1950-talet.

I juli 1970 ödelades 3500 kvadratmeter skog i Grönvretenområdet mellan Jakobsberg och Kallhäll. Det var den dittills mest omfattande brand som Järfälla brandkår hade släckt. Elden upptäcktes från ett flygplan. Via radio larmades Bromma flygfält varifrån man ringde brandkåren.

102 Solbacken

Karl Johan Ekendahl drev trädgårdsbruket Solbacken (nuv. Februariv. 13) 1923-1924. Följande år köptes trädgården av Knut Tärnström, som byggde sig ett hus där. Han sålde sedan mark till brorsonen John, vilken 1947 startade en handelsträdgård. På 1980-talet började han trappa ner verksamheten.



Lillstugan

103 Lillstugan

Vid nuv. Februarivägen 17 ligger Lillstugan. Här bodde under 1920-talet två av Sveriges mest kända kulturpersonligheter, Emilia Fogelklou-Norlind och Arnold Norlind. Författarinnan Emilia Fogelklou var lektor och hade föreläsningar på Jakobsbergs Folkhögskola. Hon ledde även studiecirkel. Men paret var främst frilansare som forskade, skrev och föreläste. Arnold Norlind, som var sjuk i tbc, dog 1929. Emilia behöll Lillstugan i ytterligare 10-11 år.

104 Snuten

I hörnet Februarivägen-Pingstvägen ligger Snuten. Torpstugan finns kvar men är ombyggd. Torpet, som tillhörde Görväln, är känt sedan 1794, men kallades då Nybygget. Namnet Snuten dyker upp under 1800-talets första år.



Snuten

Redan 1899 grundades Snutens Handelsträdgård av den f.d. trädgårdsdrängen på Baset Johan Alfred Andersson, kallad "Snutarn" eller "Snutegubben", en ivrig kommunist och engagerad nykterist, som inte drog sig för att läxa upp grannar och andra som han tyckte såg alltför djupt i glaset.

Andersson drev trädgården till 1917. Efter sju ytterligare ägare - de två sista John Majling s:r och Bror Persson - lades verksamheten ned på 1950-talet.

År 1955 köpte Järfälla församling området södra del för att ha till begravningsplats. Men det var inte tillräckligt stort. Efter ett tombyte fick församlingen nuvarande Griftegårdsområdet och Snutenmarken uppläts till självbyggeri med tomträtt.

105 Brännbol

Brännbol nämns första gången 1534 och brukades sedan med växlande framgång fram till 1814 då jordbruket lades under Görväln. - Trots gårdens läge nästan under kraftledningen blev aldrig elektricitet indraget där. Huset brändes ned 1971 efter att siste innehavaren, Axel Cederlund, flyttat till Olovslundshemmet.



Brännbol

106 Träindustri vid Nyårsvägen

När Jakobsbergs Träindustri AB lagts ned 1957 flyttade Firma Träteknik in i dess lokaler vid Nyårsvägen. Bl.a. renoverade man skolbänkar och tillverkade inredningar och annat med skolanknytning.

107 Nyboda

Första gången Nyboda nämns i handlingarna är 1695.

Torparen Andersson, som bodde i Nyboda i början av 1900-talet, var även fjärdingsman. När Andersson en gång skulle iväg till Sundbyberg med en statkarl som skulle tillbringa någon vecka där bakom galler, tog de bägge god tid på sig och anlände slutligen i så uppyrmt tillstånd att personalen inte blev klar över vem av de två som skulle sitta inne, varför bägge fick stanna.

Nyboda Handelsträdgård anlades i början av 1920-talet. Torpstugan tillbyggdes senare. Vid 1950-talets slut avvecklades rörelsen. Huset revs 1970.



Nyboda

108 Gamla Görvälnsvägen

Februarivägen-Marsvägen utgör den gamla Görvälnsvägen - den väg man landvägen tog till Görvälns slott i de tider då Järfälla fortfarande var en jordbruksbygd. Mången badsugen cyklist har trampat fram här med Bruketviken eller Görvälnsbadet som hägrande mål.

109 Björklidens Handelsträdgård

År 1920 köpte Görvälns trädgårdsmästare, Carl Johan Axling, ett markområde och anlade en handelsträdgård. - Med start kl 04 fraktade man produkterna till Hötorget och Hötorgshallen med häst och vagn. Hästen stod sedan under dagen parkerad i ett stall på Jakobsbergsgatan. Först vid 20-tiden var man hemma igen. Då en liten lastbil, modell T-ford, inköpts 1927, blev stadsresorna enklare. Sonen Josef tog sedan över rörelsen. Huset vid Marsvägen 37 är den gamla trädgårdsmästarvillan.

110 Skogsbo

På vardera sidan om nuv. Viksjöleden låg handelsträdgården Skogsbo. Åkerområdena öster om vägen såldes till HSB 1954. Där ligger nu brf Wibbla Ångs hus. Skogs-

området på andra sidan vägen såldes tio år senare till AB Mälarhus, som styckade det till tomter.

111 Industrier vid Viksjöleden

Vid Viksjöleden 61 började Löfa AB sin verksamhet 1953 under ledning av Lasse Löfgren. Företaget utförde bl.a. elektromekaniska arbeten. - Byggnaden intill uppfördes 1947 för Å. Widebergs Konfektions AB som sydde herrkläder. I lokalerna hade därefter JEFA, ett dotterföretag till Svenska AB Philips, teleteknisk tillverkning 1951-73. Huset övertogs sedan av andra, bl.a. ABF som där hade teaterverksamhet och kurser m.m.

112 Olovslundskolan

När Olovslundskolans första elever började 1960 fanns bara en paviljongbyggnad med sex lågstadielklassrum. Tio år senare var den "nya" Olovslundskolan klar. Den hade lokaler för både låg- och mellanstadium samt för särskolan. Olovslund blev Storstockholms första skola med permanent integrerad särskola.



Olovslund
1907

113 Olovslunds torp och Olovslunds gästhem

I Olovslund, känt från 1756, bodde i slutet av 1800-talet torparen Johansson, "Olovslundsgubben". Det berättas att han hade så långa armar att han inte kunde bära mjölkflaskorna till Jakobsberg i händerna utan måste använda ok. Ansiktet täcktes av ett vildvuxet skägg, men gubben var rolig och trevlig och kunde trots sina stora och knotiga händer spela fiol.

Torpstugan revs 1959 då Olovslundshemmet byggdes. Endast namnet minner om det gamla torpet.

Ålderdomshemmet vid Järfälla kyrka hade tjänat ut 1960 och ersattes av Olovslunds gästhem. Den 19 mars skedde den högtidliga invigningen med landshövdingen i spetsen. Redan kort efter starten kom grupper från när och fjärran till Olovslund på studiebesök.

Gästhemmet tillbyggdes 1989-91. Lusthuset vid Viksjöleden skänktes av Axel Cederlund från Brännbol.

114 Björknäs Handelsträdgård

Fyra bröder Andersson, söner till en slaktare, startade 1926 ett trädgårdsmästeri, Björknäs Handelsträdgård. Man hade 5-10 anställda, ibland fler. Trädgårdens byggnader låg mitt inne på den nuv. gården mellan Månadsvägen och Veckovägen.

115 Tegelstugan/Tegelkrogen

Vibble (Jakobsberg) hade ett tegelbruk. År 1664 stämde tegelslagaren Anders Mattsson av en Vibblebonde. Men Mattsson infann sig inte till tinget, en underlåtenhet som kostade honom 3 mark i böter.



Till tegelslagarens torp hörde också både åker och äng. Och extraknäck fanns det möjlighet till. Torpet, som även kallades Tegelkrogen låg utefter en vinterväg mellan Barkarby och Görvåln och fungerade (i smyg?) som krog - utan officiellt utskänkningstillstånd! Tegelstugan var bebodd fram till i början av 1860-talet. På dess mark anlades 1929 trädgårdsbruket Eriksdal. Då HSB 1964 byggde flerfamiljshus där försvann alla spår efter äldre bebyggelse.

116 Sport- och friluftsanläggningarna

Redan 1952 hade man börjat planera *Kvarnvallen*. Men först 14-15 år senare kom man igång med utfyllandet av det tidigare kärrområdet. Två fotbollsplaner med belysning stod klara 1972 och två år senare var den konstfrysta ishockeybanan färdig.

Sporthallen togs i bruk 1967 som en kombinerad gymnastiksal för Kvarnskolans och allmän sporthall.

Den 27 augusti 1971 invigdes *simhallen* - "en paradbyggnad, som ger kommuninvånarna allt vad de kan önska av badlivets fröjder", skrev en lokaltidning.

Under 1980-talet tillkom *tennis- och ishall*. Simhallen utvecklades under 1990-talet till en modern friluftsanläggning med gym, solarium och massage.

117 Jakobsbergskolan

Järnvägen gick tidigare längre västerut (genom det nuv. industriområdet kring Elverksvägen - se nr 84). Där anlades 1924 Lillängens trädgårdsmästeri. När yrkesskolan (nuv. komvux) uppfördes 1967 kallades den Lillängensskolan efter den gamla handelsträdgården.

Jakobsbergskolan byggdes där Vänhems Handelsträdgård förr låg. Hösten 1968 togs det första spadtaget till den nya skolan. Omfattande dränerings- och pålningsarbeten krävdes eftersom marken var sank.

Onsdagen den 16 september 1970 invigdes Jakobsbergskolan av utbildningsminister Ingvar Carlsson. Skolan, "ett universitet i miniatyr", hade skraddarsyttis för den nya integrerade gymnasieskolan med gymnasium, fackskola och yrkesskola. - Skolan, som kostat 29 miljoner kronor, "torde vara landets modernaste och vackraste skola i sitt slag" ansåg pressen - ja man tyckte t.o.m. att soffor och möblemang i myshörnorna "förde tankarna till lyxvillor i Hollywood"!



Elverket

118 Elverksområdet

År 1919 slog Älvkarleby Kraftverk på strömmen till Järfällas 40 första elabonnenter. Sedan växte antalet. Kommunen övertog elförsörjningen 1951 och Järfälla Elverk fick en ny mottagnings- och transformatorstation på småbruket Vänhems mark (vid nuv. Elverksvägen).

Den intilliggande villan, "Gula villan", som ursprungligen var ett småbrukarboställe, blev 1955 personalbostad för Elverket. Efter att huset från 1970-talets slut fungerat som driftsförråd inreddes det 1993 till permanent utställningslokal.

Kring elverket växte ett litet industriområde upp.

119 AMU-center/Järfälla utbildningscentrum

År 1982 öppnades ett center för arbetsmarknadsutbildning - AMU-center. Nio år senare, 1989, invigdes Järfälla utbildningscentrum, som var ett samarbete mellan gymnasieskolan, komvux, KTH och AMU.

LITTERATUR

- Lars Gustafsson j:r
Järfälla kommun
Järfälla kommun/Sthlms läns museum -
R. Källman, A-S. Nygren
Beatrice Fizir-Chrapkowski
Riksantikvarieämbetet
O. Ferm, M. Johansson, S. Rahmqvist
Landsantikvarien i Stockholms län -
C-H. Ankarberg, H. Stiwenius
Järfälla kommun
Länsstyrelsen
Annette Petri, Björn Ceder
Gösta Selling
Länsstyrelsen/Kulturnämnden i Järfälla
Järfälla Hembygdsförening/Järfälla kultur -
Jenny Lindberg
Karl-Alfred Gustavson
Sollentuna Hembygdsförening - Mats Brunberg
Spånga Fornminnes och Hembygds-gille
Knut Strand
John Wiman
Bengt Borkeby
Lars Gustafsson j:r
Lars Bjällerstedt
Magnus Källström
Magnus Källström
Hans Ljunggren (redaktör)
Gunnar Holm, Järfälla Missionsförsamling
- Järfälla kommun - Per Collinder/Ulf Lovén
Länsstyrelsen/Järfälla kommun/
Sollentuna kommun/Molnsättra
Lars Gustafsson j:r, Ingrid Kennerstedt Bornhall
Järfälla kommun, informationen
Järfälla kommun, informationen
SL
Jakobsbergs Folkhögskola
Järfällabygdens hus AB
Carl Grimberg
Herman Lindqvist
- Järfällaboken
Järfällaboken II, band I och II
- Järfälla - kulturhistoriska miljöer
Hus och miljöer i Järfälla
RAÄ:s fornlämningsregister
Det medeltida Sverige - Attundaland
- Landsantikvariens byggnadsinventering i Järfälla 1973
Kulturbyggnadsutredning
Byggnadsminnen i Stockholms län (1983)
Säby gård i Järfälla (1989)
Säterier och gamla gårdar i Stockholmstrakten
Kulturminnestavlor
Kulturminnen i Järfälla - en guide till kulturhistoriskt
intressanta platser i Järfälla kommun
Järfvafältets fornlämnningar (1929)
Skrift nr 10 (artikel om Järfvafältet)
Spånga och Järfälla sockenstämmoprotokoll 1600-1750
Hägkomster från Järfvafältet
Några Wiksjöminnen
Mellan fattigdom och välfärd
Gravarna på Järfälla kyrkogård
Järfälla kyrka 800 år - protokollen berättar
Järfällas runstenar
Runtur i Järfälla (1986)
Helgade hus - Väckelserörelsens byggnader i Sthlms län 1858-1995
Förening i Bruksort Församling i Storstad
Järfälla Missionsförsamling 1913-1983
Vägvisare till naturen i Järfälla
- Naturreservat i Stockholms län - Järfälla med Molnsättra
Underlag för guidning vid kungaparets besök i Järfälla d. 17/9 1993
Järfälla skolor förr och nu (1983)
På räls genom Järfälla - Från ånglok till pendeltåg (1981)
Pendeltågstrafiken 25 år
Jakobsbergs Folkhögskola 1919-1994 - 75 år i folkbildningens tjänst
Östra Polhem, bofakta från JHAB (1988)
Svenska folkets underbara öden, del VI
Historien om Sverige - Storhet och fall

Artiklar och reportage ur

Hembygdsbladet, Järfälla-Bygden, Stockholms Förstadsblad, Dagens Nyheter, DN Nordväst, Järfälla Tidning, Västerort, Mälarposten, Bladet - samt John Lif's tidningsklippssamling

Kartor

Järfälla kommunkarta, Adresskarta över Järfälla socken och kommun (1957)

Muntliga källor

Knut Strand, Lars Gustafsson j:r, Bengt Dahlström, Lars Landberg, Rune Ekegren m.fl.

Fotografier ur kommunens bildarkiv har utgjort underlag för teckningar av byggnader.



***HA EN KULTUR
- MED KULTUR !***

Utgiven av Järfälla Hembygdsförening
och Järfälla Kultur

Järfälla Kultur, Järfälla kommun, 177 80 Järfälla
Tel 08-580 285 00 www.jarfalla.se